



FLUGLÄRM-MESSBERICHT

Airport Saarbrücken

Zeitraum: August 2025



topsonic

Inhalt

Methodik der Fluglärmmessung

Übersicht aller Messstandorte

Besondere Vorkommnisse und Ausfallzeiten im Berichtszeitraum

Auswertungsergebnisse der Messstationen

Die Ergebnisse beinhalten folgende Dokumente:

- Dokumente pro Messstation:
 1. Messstellenübersicht
 2. L_{eq} -Bericht
 3. L_{eq} -Diagramm
 4. Maximalpegel-Verteilung (Tabelle)
 5. Maximalpegel-Verteilung (Diagramm)
 6. Sekundenpegel-Verteilung
 7. Ausfallzeiten
 8. Messstellenstatistiken (Tag / Nacht)

- Einmalig:
 1. Betriebsrichtungsverteilung
 2. Runway-Benutzung

Methodik der Fluglärmmessung

Eine Fluglärm-Messstation besteht aus einer wetterfesten Mikrofoneinheit, einem Schallpegelmessgerät, einem Messstellen-Computer zur Sammlung der anfallenden Messdaten und einer UMTS/3G-Übertragungseinheit.

An den Messstellen werden in jeder Sekunde je zwei Messwerte aufgezeichnet:

- der AS-bewertete 1s-Taktmaximalpegel $L_{p,AS,1s}$
- der A-bewertete energieäquivalente Kurzzeitdauerschallpegel $L_{p,A,eq,1s}$

Der ermittelte Pegelzeitverlauf des AS-bewerteten 1s-Taktmaximalpegels und die individuell einstellbaren Fluglärmkennungsparameter ermöglichen es, ein Fluglärmereignis als solches zu erkennen.

Das Messverfahren und die Auswertung der Daten werden durch die DIN 45643:2011-02 „Messung und Beurteilung von Fluggeräuschen“ geregelt.

Um Fluglärmgeräusche von anderen Umgebungsgeräuschen trennen zu können, kommen die Erkennungskriterien der DIN 45643:2011-02 zur Anwendung. Der Schallpegel eines Fluglärmereignisses muss eine bestimmte Pegelschwelle, deren Einstellung von der am jeweiligen Messort vorhandenen Fremdgeräuschsituation abhängig ist, für eine Mindestdauer überschreiten.

Zu jedem erkannten Lärmereignis wird eine Audiodatei (MP3) erzeugt und archiviert.

An den Messstellen werden folgende akustische Messgeräte eingesetzt:

- Schallpegelmesser NOR140
- wetterfestes Außenmikrofon Typ 1210A



Mikrofon



Schallpegelmesser

Alle Messstationen entsprechen den Anforderungen der DIN IEC 651 (Präzisions-schallpegelmesser), besitzen nur eichfähige Messinstrumente und werden einmal jährlich mit einem geeichten Kalibrator überprüft und kalibriert.

Die Messunsicherheit des Messsystems wird gemäß DIN 45643 2011-02 zumindest durch folgende Einflussfaktoren bestimmt: Einfluss des Mikrofons, Toleranz der A-Bewertung, Pegellinearität, Spannungsversorgung, Umgebungsluftdruck, Temperatur, Luftfeuchtigkeit sowie Toleranz des Kalibratorpegels unter Bezugs- und Betriebsbedingungen. Unter Vernachlässigung eventuell in Frage kommender Fremdgeräuscheinflüsse, die allenfalls zu einer Pegelerhöhung führen, liegt die Messunsicherheit bei $< \pm 0,9$ dB(A).

Am 03. April 2008 wurden folgende Schwellwerte für die Erkennung von Lärmereignissen festgelegt:

Messstelle 01: Bischmisheim Schulstr.

	Tag (06-22 h)	Nacht (22-06 h)
• Startschwelle	65 dB(A)	65 dB(A)
• Stoppschwelle	65 dB(A)	65 dB(A)
• Maximalpegelschwelle	70 dB(A)	70 dB(A)
• Mindestdauer	5 Sekunden	5 Sekunden
• Horchzeit	5 Sekunden	5 Sekunden

Messstelle 02: Bischmisheim Rebenberg (aktiv bis 01.12.2021)

	Tag (06-22 h)	Nacht (22-06 h)
• Startschwelle	65 dB(A)	65 dB(A)
• Stoppschwelle	65 dB(A)	65 dB(A)
• Maximalpegelschwelle	70 dB(A)	70 dB(A)
• Mindestdauer	5 Sekunden	5 Sekunden
• Horchzeit	5 Sekunden	5 Sekunden

Messstelle 02: Ensheim – Im Wildfang (aktiv ab 01.12.2021)

	Tag (06-22 h)	Nacht (22-06 h)
• Startschwelle	65 dB(A)	65 dB(A)
• Stoppschwelle	65 dB(A)	65 dB(A)
• Maximalpegelschwelle	70 dB(A)	70 dB(A)
• Mindestdauer	5 Sekunden	5 Sekunden
• Horchzeit	5 Sekunden	5 Sekunden

Messstelle 03: Heckendahlheim

	Tag (06-22 h)	Nacht (22-06 h)
• Startschwelle	65 dB(A)	65 dB(A)
• Stoppschwelle	65 dB(A)	65 dB(A)
• Maximalpegelschwelle	68 dB(A)	68 dB(A)
• Mindestdauer	5 Sekunden	5 Sekunden
• Horchzeit	5 Sekunden	5 Sekunden

Messstelle 04: Ommersheim

	Tag (06-22 h)	Nacht (22-06 h)
• Startschwelle	65 dB(A)	65 dB(A)
• Stoppschwelle	65 dB(A)	65 dB(A)
• Maximalpegelschwelle	70 dB(A)	70 dB(A)
• Mindestdauer	5 Sekunden	5 Sekunden
• Horchzeit	5 Sekunden	5 Sekunden

Messstelle 05: Triebwerksprobelauf (nicht relevant für Bericht)

	Tag (06-22 h)	Nacht (22-06 h)
• Startschwelle	80 dB(A)	80 dB(A)
• Stoppschwelle	80 dB(A)	80 dB(A)
• Maximalpegelschwelle	83 dB(A)	83 dB(A)
• Mindestdauer	15 Sekunden	15 Sekunden
• Horchzeit	5 Sekunden	5 Sekunden

Begriffserläuterungen:

- **Mindestdauer (t_{\min})** bezeichnet die Zeitspanne, um die der AS-bewertete Schalldruckpegel die Startschwelle mindestens überschreiten muss, damit ein Lärmereignis vorausgesetzt wird.
- **Horchzeit (t_{Horch})** bezeichnet die Zeitspanne, um die der AS-bewertete Schalldruckpegel die Stoppschwelle unterschreiten muss, damit das Lärmereignis als beendet betrachtet wird.
- **Maximalpegelschwelle** bezeichnet den Wert, den der AS-bewertete Schalldruckpegel eines Lärmereignisses mindestens einmal überschreiten muss. Laut DIN 45643:2011-02 sollte dieser mindestens 5 dB(A) über der Startschwelle liegen.

Treten im Messzeitraum extreme Witterungsbedingungen (wie z. B. Windgeschwindigkeiten größer als 8,3 m/s) auf, werden die unter diesen Bedingungen erhobenen Fluglärmereignisse automatisch gekennzeichnet. Zeiträume mit extremen Witterungsbedingungen werden bei der Ermittlung von energieäquivalenten Dauerschallpegeln nicht berücksichtigt.

Bei einer Ausfalldauer von mindestens 50 % des Tages wird der gesamte Tag als Ausfall gewertet.

Jede Nacht werden die Messwerte und die zugehörigen Audiodateien des Vortages in die Datenbank der Fluglärmzentrale des Flughafens Saarbrücken übertragen.

Geschultes Personal der Topsonic Systemhaus GmbH entscheidet anhand des Pegelverlaufes und durch Anhören der Audiodatei, ob es sich um ein Fluglärmereignis handelt. Die gesamte akustische Messeinrichtung wird außerdem jede Nacht mit einer eingebauten Testeinrichtung überprüft.

Akustischer Tag:

Der akustische Tag bezeichnet den Zeitraum, der um 06:00 Uhr eines Kalendertages beginnt und um 06:00 Uhr des Folgetages endet.

Der Tag-Zeitraum des akustischen Tages beginnt um 06:00 Uhr und endet um 22:00 Uhr. Entsprechend beginnt der Nacht-Zeitraum um 22:00 Uhr und endet um 06:00 Uhr des Folgetages. Die im Bericht dargestellten Daten beziehen sich jeweils auf den akustischen Tag.

Übersicht über die Messstandorte



Besondere Vorkommnisse und Ausfallzeiten im Berichtszeitraum

Im Berichtszeitraum traten keine besonderen Vorkommnisse auf.

Auswertungsergebnisse der Messstationen

Geographische Position

Breitengrad 49°13'24,30"N
 Längengrad 7°03'09,40"E
 Höhe über NN 312 m
 Seit 03.04.2008
 wieder aktiviert i.A. Jörg Schummer (Elektrotechnik)

	August 2025		Letzte sechs Monate	
	Fluggeräusch	Gesamtgeräusch	Fluggeräusch	Gesamtgeräusch
$L_{p,A,eq,Tag}$	41,3 dB	50,7 dB	39,2 dB	52,1 dB
$L_{p,A,eq,Nacht}$	0,0 dB	45,3 dB	15,3 dB	46,8 dB
L_{DEN}	40,0 dB	53,5 dB	38,2 dB	54,9 dB
N1/N2	25,1 %		24,1 %	

	Schwellenwert (Nachts)*	Mindestzeit (Nachts)*	Horchzeit (Nachts)*	Relevante Flugbewegungen
	65 dB(A)	5 s	5 s	ARR 08, DEP 26

* keine Angabe bedeutet gleiche Tag- und Nachtwerte

Betriebszeit 06:00 - 22:00: 100 %

Betriebszeit 22:00 - 06:00: 100 %

Äquivalente Dauerschallpegel

Bischmisheim Schulstr

August 2025



	Gesamtgeräusch [dB(A)]				
	L _{eq} Tag	L _{eq} Nacht/L _N	L _D	L _E	L _{DEN}
01.08.2025	54,4	44,3	55,0	52,1	55,2
02.08.2025	49,7	41,9	50,1	48,4	51,4
03.08.2025	49,4	41,7	50,1	46,6	50,9
04.08.2025	50,0	43,8	50,1	49,6	52,5
05.08.2025	50,3	45,6	50,6	49,4	53,5
06.08.2025	51,1	46,9	51,6	49,3	54,5
07.08.2025	50,8	47,3	51,3	49,0	54,6
08.08.2025	50,4	46,3	51,0	47,7	53,7
09.08.2025	49,0	41,7	49,2	48,3	51,0
10.08.2025	50,8	45,9	47,1	55,1	55,1
11.08.2025	50,6	45,9	51,0	49,3	53,8
12.08.2025	50,0	46,4	50,4	48,4	53,7
13.08.2025	50,0	45,5	50,3	49,1	53,3
14.08.2025	50,5	44,7	50,8	49,2	53,1
15.08.2025	49,3	44,3	49,5	48,4	52,3
16.08.2025	49,8	43,8	50,2	48,2	52,2
17.08.2025	49,1	45,5	48,5	50,5	53,3
18.08.2025	51,0	45,5	51,3	50,0	53,7
19.08.2025	50,3	44,6	50,9	47,5	52,8
20.08.2025	50,9	42,6	51,2	49,7	52,5
21.08.2025	49,8	43,1	50,4	47,5	51,8
22.08.2025	51,6	44,2	52,4	48,0	53,2
23.08.2025	49,4	45,0	49,6	48,9	52,8
24.08.2025	47,4	46,4	47,3	47,6	53,0
25.08.2025	50,6	47,5	50,9	49,8	54,8
26.08.2025	52,0	44,7	52,6	49,5	53,7
27.08.2025	51,3	49,0	51,9	49,1	55,9
28.08.2025	52,4	45,2	53,1	48,9	54,0
29.08.2025	52,7	44,1	53,3	50,3	54,0
30.08.2025	50,1	47,2	50,4	49,0	54,3
31.08.2025	50,1	44,1	50,6	48,1	52,5
Gesamt	50,7	45,3	51,0	49,5	53,5

	Fluggeräusch [dB(A)]				
	L _{eq} Tag	L _{eq} Nacht/L _N	L _D	L _E	L _{DEN}
	45,8		47,1		44,1
	43,7		44,9		41,9
	44,8		45,6	40,8	43,9
	43,3		44,6		41,6
	43,8		44,3	42,0	43,4
	37,3		38,5		35,5
	41,6		42,9		39,9
	42,7		43,9		40,9
	41,3		40,8	42,4	41,8
	39,1		40,4		37,4
	42,2		43,4		40,4
	43,6		44,9		41,9
	37,8		39,1		36,1
	41,4		42,6		39,6
	43,7		43,9	42,9	43,5
	35,2		36,5		33,5
	39,9		39,6	40,5	40,3
	41,9		43,1		40,1
	44,1		45,4		42,4
	45,2		46,5		43,5
	43,6		44,9		41,9
	44,9		46,1		43,1
Gesamt	41,3		42,4	33,9	40,0

* Verfügbarkeit < 50%

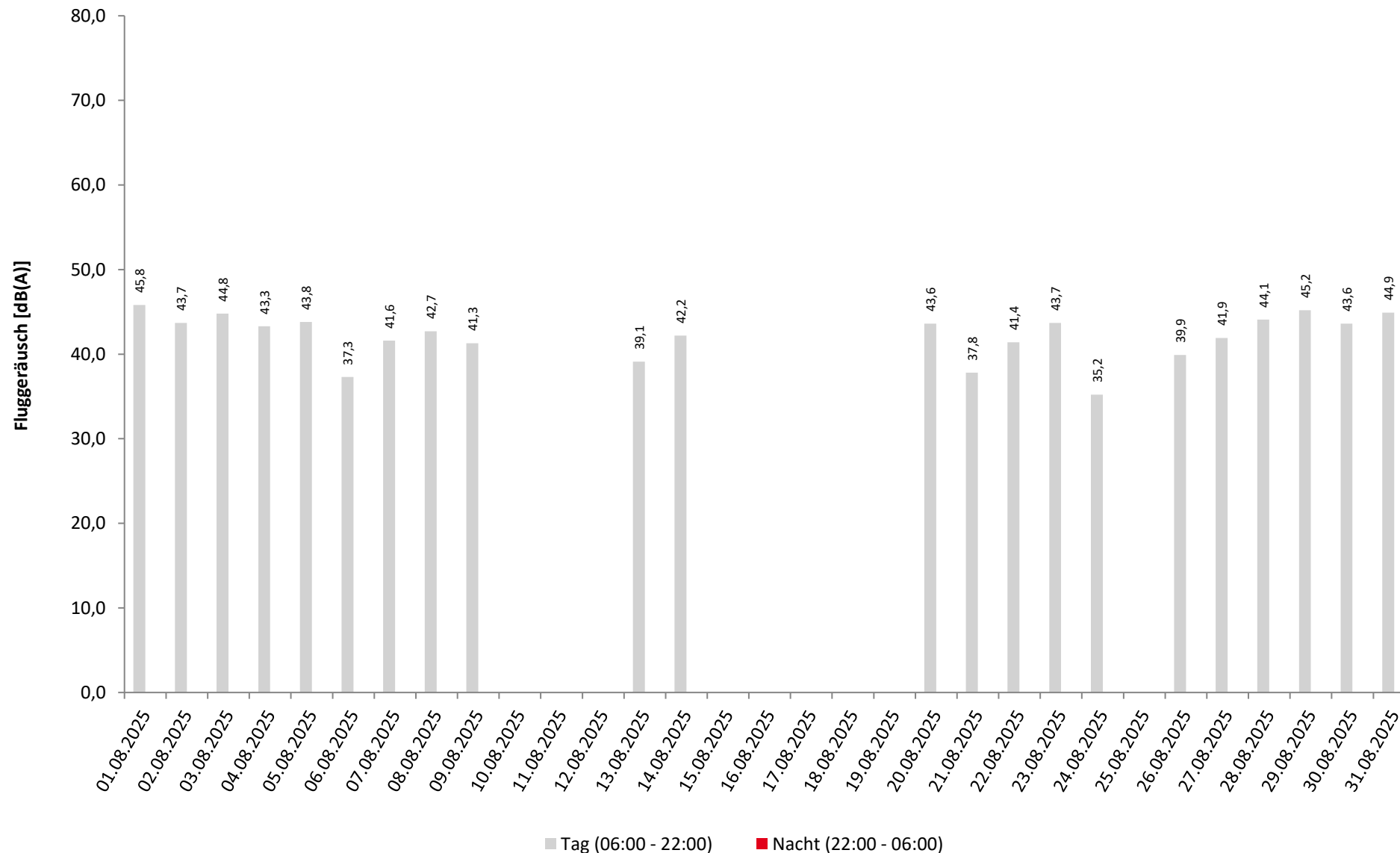
Äquivalente Dauerschallpegel - Fluggeräusch

Bischmisheim Schulstr

August 2025



Fluggeräusch: Tag 41,3 dB(A) Nacht 0,0 dB(A)



Häufigkeitsverteilung der Maximalpegel

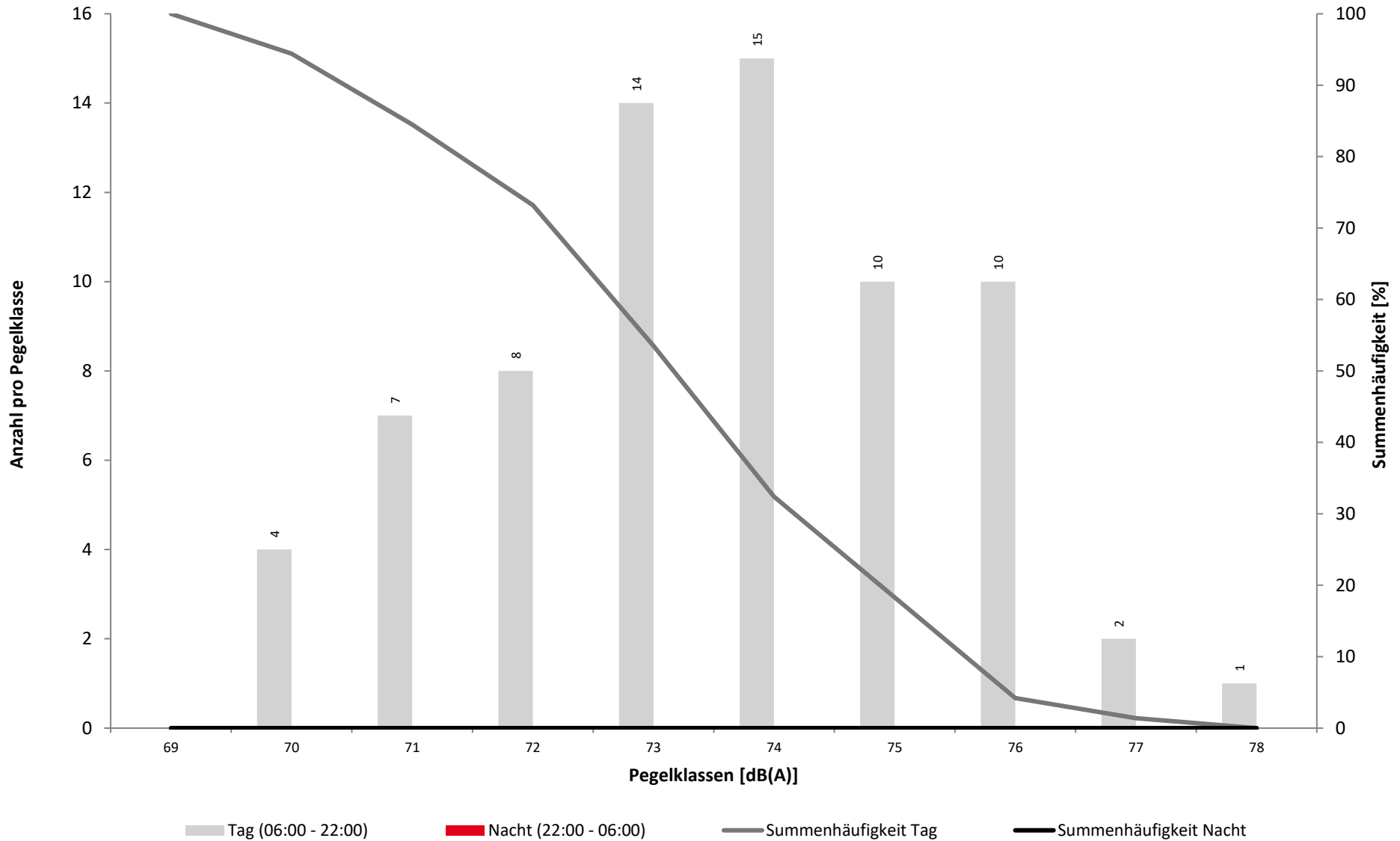
Bischmisheim Schulstr

August 2025

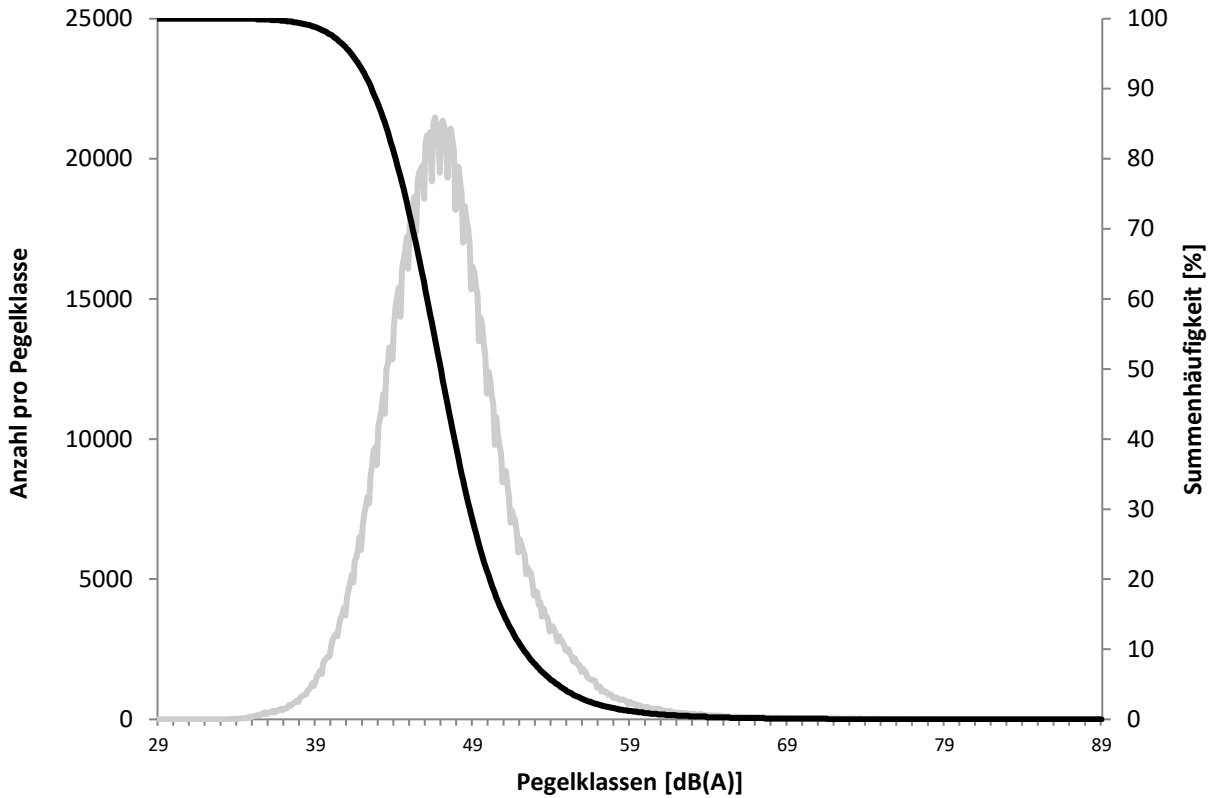


	Pegelklassen [dB(A)]											Gesamt
	< 55	55-59	60-64	65-69	70-74	75-79	80-84	85-89	90-94	95-99	≥ 100	
00 - 01												
01 - 02												
02 - 03												
03 - 04												
04 - 05												
05 - 06												
06 - 07					2	2						4
07 - 08					9	2						11
08 - 09												
09 - 10												
10 - 11					2							2
11 - 12					13	10						23
12 - 13					2	1						3
13 - 14					8	5						13
14 - 15												
15 - 16					2	1						3
16 - 17					2	1						3
17 - 18					3	1						4
18 - 19					4							4
19 - 20					1							1
20 - 21												
21 - 22												
22 - 23												
23 - 00												
Tag					48	23						71
Nacht												
Gesamt					48	23						71

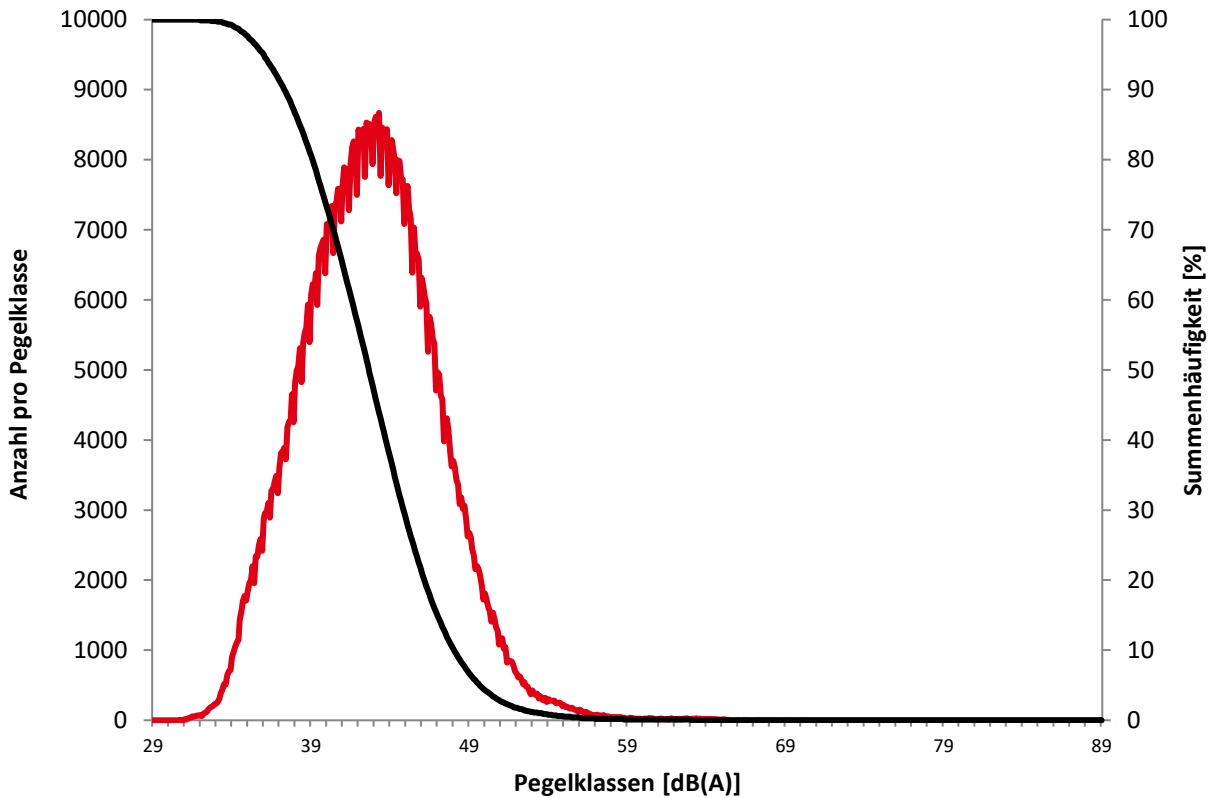
Häufigkeitsverteilung der Maximalpegel
Bischmisheim Schulstr
August 2025



Überschreitungspegel Tag: $L_{p,A,95} = 41,3 \text{ dB}$ $L_{p,A,1} = 59,7 \text{ dB}$



Überschreitungspegel Nacht: $L_{p,A,95} = 36,0 \text{ dB}$ $L_{p,A,1} = 53,5 \text{ dB}$



Ausfallzeiten
August 2025



Beginn	Ende	Dauer [s]	Ausfallgrund
Bischmisheim Schulstr	Ausfalldauer 0 Minuten		



	Relevante Flugereignisse (N2)		Anzahl korr. Lärmereignisse (N1)		Verfügbarkeit		Gesamtgeräusch	Fluggeräusch
	A	D	A	D	[%]	Ausfall	[dB(A)]	[dB(A)]
01.08.2025	0	8	0	4	100		54,4	45,8
02.08.2025	0	8	0	4	100		49,7	43,7
03.08.2025	0	9	0	5	100		49,4	44,8
04.08.2025	0	11	0	4	100		50,0	43,3
05.08.2025	0	9	0	4	100		50,3	43,8
06.08.2025	8	1	0	1	100		51,1	37,3
07.08.2025	1	7	0	3	100		50,8	41,6
08.08.2025	0	14	0	4	100		50,4	42,7
09.08.2025	3	6	0	2	100		49,0	41,3
10.08.2025	10	0	0	0	100		50,8	
11.08.2025	12	0	0	0	100		50,6	
12.08.2025	10	0	0	0	100		50,0	
13.08.2025	0	4	0	2	100		50,0	39,1
14.08.2025	0	7	0	4	100		50,5	42,2
15.08.2025	0	0	0	0	100		49,3	
16.08.2025	6	1	0	0	100		49,8	
17.08.2025	6	0	0	0	100		49,1	
18.08.2025	11	0	0	0	100		51,0	
19.08.2025	6	3	0	0	100		50,3	
20.08.2025	0	6	0	4	100		50,9	43,6
21.08.2025	5	4	0	1	100		49,8	37,8
22.08.2025	6	6	0	2	100		51,6	41,4
23.08.2025	0	11	0	4	100		49,4	43,7
24.08.2025	10	0	0	1	100		47,4	35,2
25.08.2025	13	0	0	0	100		50,6	
26.08.2025	4	5	0	2	100		52,0	39,9
27.08.2025	3	5	0	3	100		51,3	41,9
28.08.2025	0	12	0	4	100		52,4	44,1
29.08.2025	0	14	0	4	100		52,7	45,2
30.08.2025	0	5	0	4	100		50,1	43,6
31.08.2025	2	6	0	5	100		50,1	44,9
Gesamt	116	162	0	71	100		50,7	41,3

N1: Anzahl der gemessenen Flugbewegungen

N2: Anzahl der relevanten Flugbewegungen während des Betriebszeitraums

T = technische Störung

W = Wetterstörung

S = Störgeräusch

	Relevante Flugereignisse (N2)		Anzahl korr. Lärmereignisse (N1)		Verfügbarkeit		Gesamtgeräusch	Fluggeräusch
	A	D	A	D	[%]	Ausfall	[dB(A)]	[dB(A)]
01.08.2025	0	0	0	0	100		44,3	
02.08.2025	0	0	0	0	100		41,9	
03.08.2025	0	0	0	0	100		41,7	
04.08.2025	0	0	0	0	100		43,8	
05.08.2025	0	0	0	0	100		45,6	
06.08.2025	0	0	0	0	100		46,9	
07.08.2025	0	0	0	0	100		47,3	
08.08.2025	0	0	0	0	100		46,3	
09.08.2025	0	0	0	0	100		41,7	
10.08.2025	1	0	0	0	100		45,9	
11.08.2025	0	0	0	0	100		45,9	
12.08.2025	0	0	0	0	100		46,4	
13.08.2025	0	0	0	0	100		45,5	
14.08.2025	0	0	0	0	100		44,7	
15.08.2025	0	0	0	0	100		44,3	
16.08.2025	1	0	0	0	100		43,8	
17.08.2025	1	0	0	0	100		45,5	
18.08.2025	0	0	0	0	100		45,5	
19.08.2025	0	0	0	0	100		44,6	
20.08.2025	0	0	0	0	100		42,6	
21.08.2025	0	0	0	0	100		43,1	
22.08.2025	0	0	0	0	100		44,2	
23.08.2025	0	0	0	0	100		45,0	
24.08.2025	1	0	0	0	100		46,4	
25.08.2025	0	0	0	0	100		47,5	
26.08.2025	0	0	0	0	100		44,7	
27.08.2025	0	0	0	0	100		49,0	
28.08.2025	0	0	0	0	100		45,2	
29.08.2025	0	0	0	0	100		44,1	
30.08.2025	0	0	0	0	100		47,2	
31.08.2025	1	0	0	0	100		44,1	
Gesamt	5	0	0	0	100		45,3	

N1: Anzahl der gemessenen Flugbewegungen

N2: Anzahl der relevanten Flugbewegungen während des Betriebszeitraums

T = technische Störung

W = Wetterstörung

S = Störgeräusch

Geographische Position

Breitengrad 49°11'50,75"N
 Längengrad 7°06'17,77"E
 Höhe über NN 287 m
 Seit 01.12.2021

	August 2025		Letzte sechs Monate	
	Fluggeräusch	Gesamtgeräusch	Fluggeräusch	Gesamtgeräusch
$L_{p,A,eq,Tag}$	26,0 dB	45,8 dB	26,8 dB	49,1 dB
$L_{p,A,eq,Nacht}$	0,0 dB	41,1 dB	18,2 dB	44,3 dB
L_{DEN}	24,2 dB	48,7 dB	27,9 dB	52,0 dB
N1/N2	0,6 %		1,1 %	

	Schwellenwert (Nachts)*	Mindestzeit (Nachts)*	Horchzeit (Nachts)*	Relevante Flugbewegungen
	65 dB(A)	5 s	5 s	ARR 26, ARR 08, DEP 08, DEP 26

* keine Angabe bedeutet gleiche Tag- und Nachtwerte

Betriebszeit 06:00 - 22:00: 100 %

Betriebszeit 22:00 - 06:00: 100 %

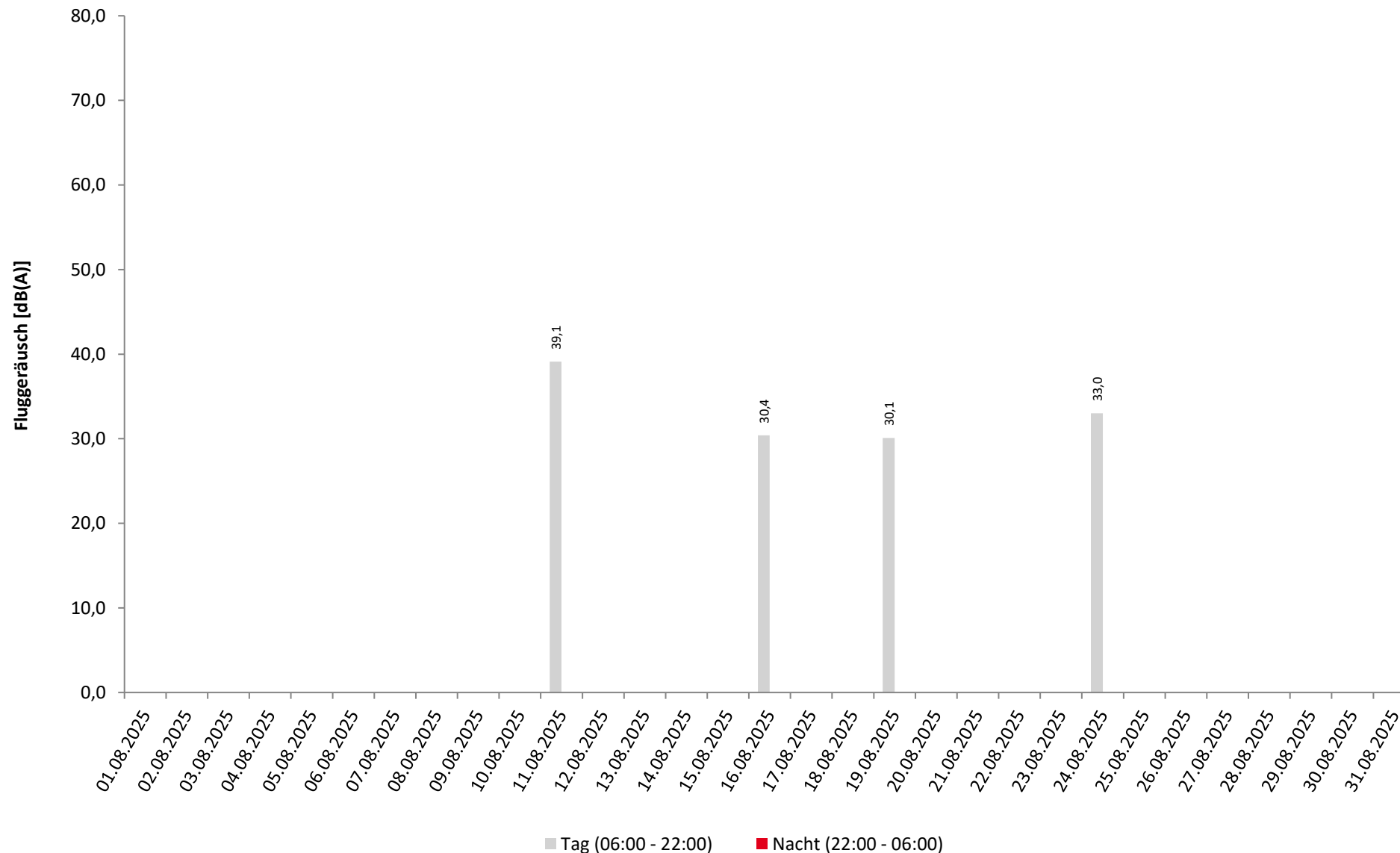
Äquivalente Dauerschallpegel - Fluggeräusch

Ensheim

August 2025



Fluggeräusch: Tag 26,0 dB(A) Nacht 0,0 dB(A)



* Verfügbarkeit < 50%

Häufigkeitsverteilung der Maximalpegel

Ensheim

August 2025

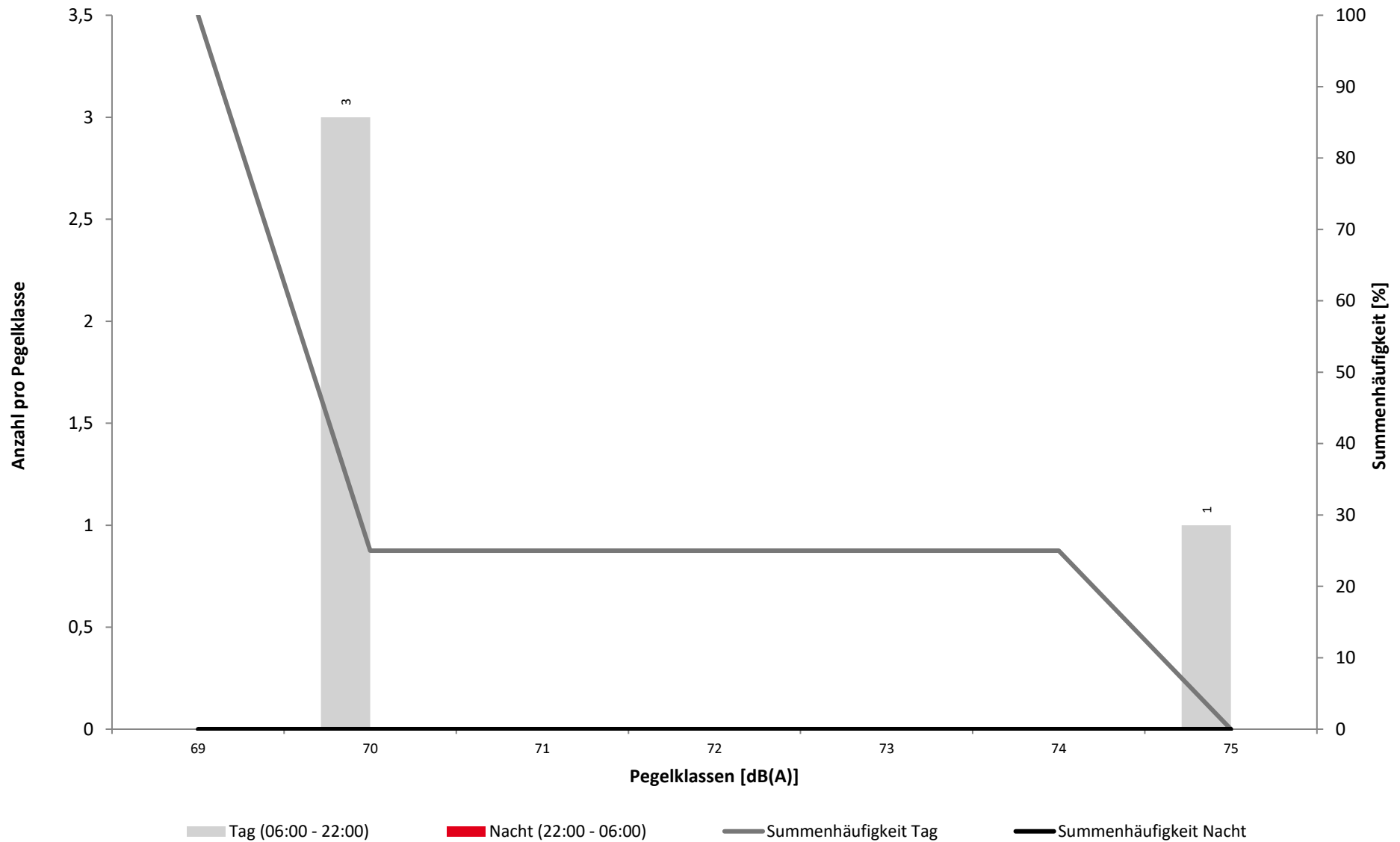


	Pegelklassen [dB(A)]											Gesamt
	< 55	55-59	60-64	65-69	70-74	75-79	80-84	85-89	90-94	95-99	≥ 100	
00 - 01												
01 - 02												
02 - 03												
03 - 04												
04 - 05												
05 - 06												
06 - 07					1							1
07 - 08					2							2
08 - 09												
09 - 10												
10 - 11												
11 - 12												
12 - 13												
13 - 14						1						1
14 - 15												
15 - 16												
16 - 17												
17 - 18												
18 - 19												
19 - 20												
20 - 21												
21 - 22												
22 - 23												
23 - 00												
Tag					3	1						4
Nacht												
Gesamt					3	1						4

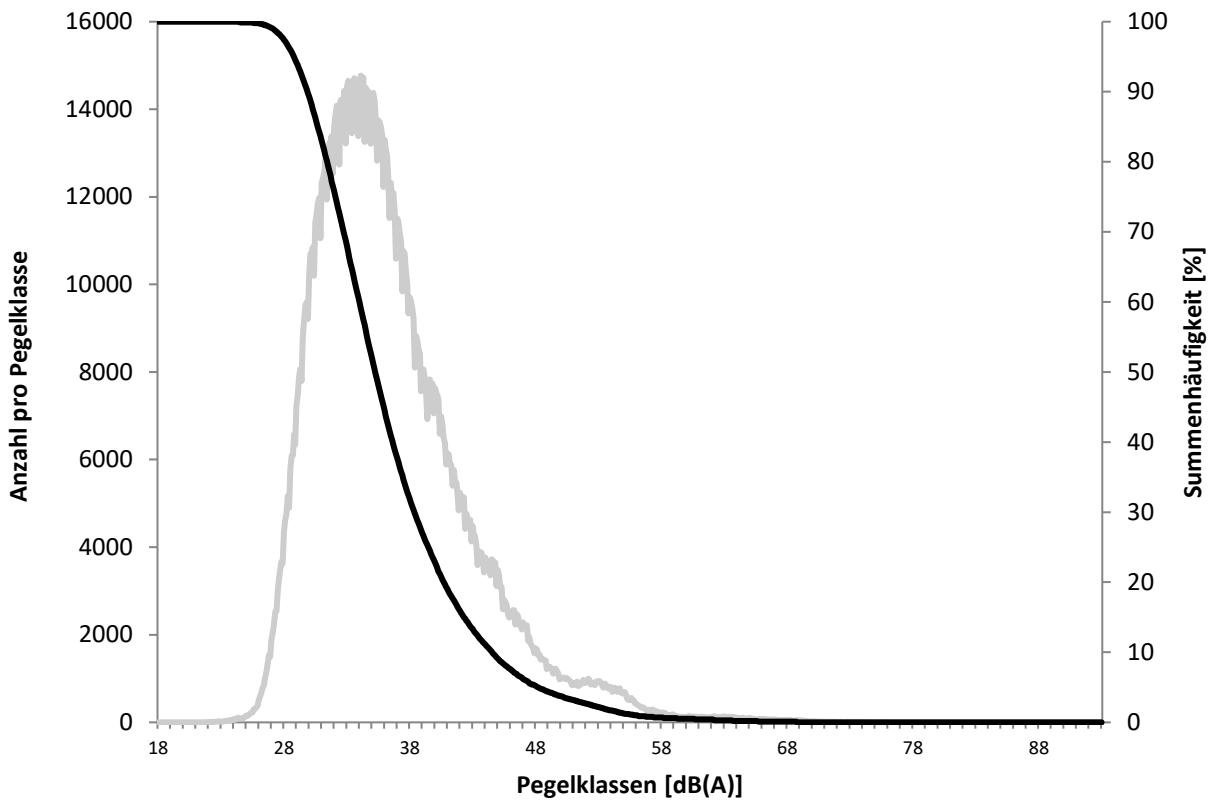
Häufigkeitsverteilung der Maximalpegel

Ensheim

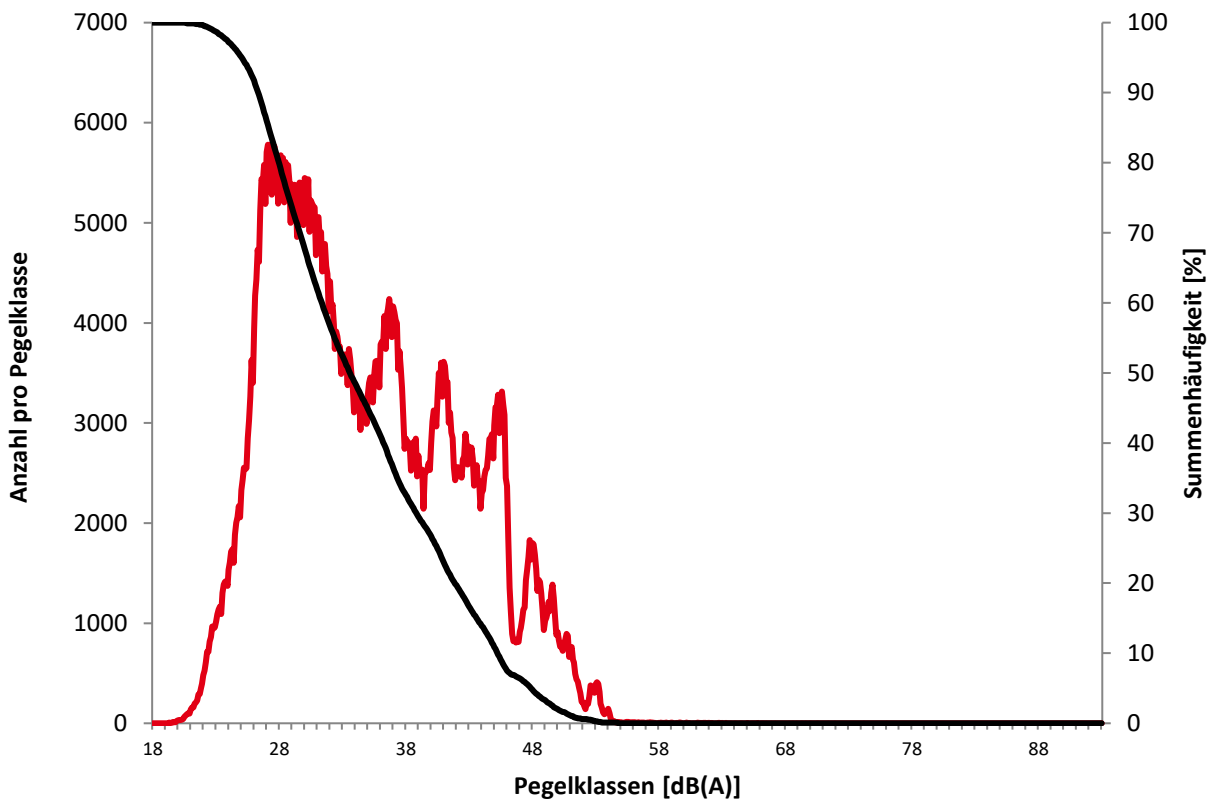
August 2025



Überschreitungspegel Tag: $L_{p,A,95} = 28,8 \text{ dB}$ $L_{p,A,1} = 56,0 \text{ dB}$



Überschreitungspegel Nacht: $L_{p,A,95} = 25,1 \text{ dB}$ $L_{p,A,1} = 51,2 \text{ dB}$



Ausfallzeiten
August 2025



Beginn	Ende	Dauer [s]	Ausfallgrund
Ensheim	Ausfalldauer 0 Minuten		

Ensheim

August 2025

	Relevante Flugereignisse (N2)		Anzahl korr. Lärmereignisse (N1)		Verfügbarkeit		Gesamtgeräusch	Fluggeräusch
	A	D	A	D	[%]	Ausfall	[dB(A)]	[dB(A)]
01.08.2025	12	9	0	0	100		52,4	
02.08.2025	6	8	0	0	100		43,5	
03.08.2025	10	9	0	0	100		38,3	
04.08.2025	11	11	0	0	100		40,3	
05.08.2025	10	9	0	0	100		43,0	
06.08.2025	10	13	0	0	100		41,8	
07.08.2025	10	11	0	0	100		41,1	
08.08.2025	12	14	0	0	100		52,3	
09.08.2025	8	12	0	0	100		44,5	
10.08.2025	11	11	0	0	100		41,0	
11.08.2025	13	13	1	0	100		53,3	39,1
12.08.2025	11	9	0	0	100		43,3	
13.08.2025	6	8	0	0	100		47,9	
14.08.2025	7	7	0	0	100		38,8	
15.08.2025	0	0	0	0	100		40,2	
16.08.2025	6	8	0	1	100		42,4	30,4
17.08.2025	10	12	0	0	100		44,5	
18.08.2025	12	12	0	0	100		45,7	
19.08.2025	10	8	0	1	100		48,0	30,1
20.08.2025	8	7	0	0	100		40,0	
21.08.2025	11	11	0	0	100		42,1	
22.08.2025	13	14	0	0	100		43,8	
23.08.2025	7	12	0	0	100		50,3	
24.08.2025	10	8	0	1	100		38,8	33,0
25.08.2025	16	13	0	0	100		39,7	
26.08.2025	13	12	0	0	100		40,3	
27.08.2025	8	9	0	0	100		41,3	
28.08.2025	10	12	0	0	100		41,1	
29.08.2025	12	14	0	0	100		43,2	
30.08.2025	4	5	0	0	100		41,2	
31.08.2025	10	9	0	0	100		38,5	
Gesamt	297	310	1	3	100		45,8	26,0

N1: Anzahl der gemessenen Flugbewegungen

N2: Anzahl der relevanten Flugbewegungen während des Betriebszeitraums

T = technische Störung

W = Wetterstörung

S = Störgeräusch

Ensheim

August 2025

	Relevante Flugereignisse (N2)		Anzahl korr. Lärmereignisse (N1)		Verfügbarkeit		Gesamtgeräusch	Fluggeräusch
	A	D	A	D	[%]	Ausfall	[dB(A)]	[dB(A)]
01.08.2025	0	0	0	0	100		34,3	
02.08.2025	1	0	0	0	100		32,0	
03.08.2025	1	0	0	0	100		39,4	
04.08.2025	0	0	0	0	100		45,1	
05.08.2025	0	0	0	0	100		35,0	
06.08.2025	1	0	0	0	100		35,5	
07.08.2025	0	0	0	0	100		42,9	
08.08.2025	0	0	0	0	100		41,7	
09.08.2025	1	0	0	0	100		44,8	
10.08.2025	1	0	0	0	100		41,8	
11.08.2025	0	0	0	0	100		41,3	
12.08.2025	0	0	0	0	100		45,9	
13.08.2025	1	0	0	0	100		42,0	
14.08.2025	0	0	0	0	100		40,5	
15.08.2025	0	0	0	0	100		41,9	
16.08.2025	1	0	0	0	100		37,0	
17.08.2025	1	0	0	0	100		38,0	
18.08.2025	0	0	0	0	100		34,7	
19.08.2025	0	0	0	0	100		47,9	
20.08.2025	1	0	0	0	100		41,8	
21.08.2025	0	0	0	0	100		34,0	
22.08.2025	0	0	0	0	100		29,7	
23.08.2025	1	0	0	0	100		32,4	
24.08.2025	1	0	0	0	100		32,3	
25.08.2025	0	2	0	0	100		39,0	
26.08.2025	0	0	0	0	100		43,1	
27.08.2025	1	0	0	0	100		44,2	
28.08.2025	0	0	0	0	100		33,7	
29.08.2025	0	0	0	0	100		33,9	
30.08.2025	1	0	0	0	100		35,1	
31.08.2025	1	0	0	0	100		41,1	
Gesamt	14	2	0	0	100		41,1	

N1: Anzahl der gemessenen Flugbewegungen

N2: Anzahl der relevanten Flugbewegungen während des Betriebszeitraums

T = technische Störung

W = Wetterstörung

S = Störgeräusch

Geographische Position

Breitengrad 49°13'41,10"N
 Längengrad 7°07'58,90"E
 Höhe über NN 385 m
 Seit 25.08.2011
 Neuer PC

	August 2025		Letzte sechs Monate	
	Fluggeräusch	Gesamtgeräusch	Fluggeräusch	Gesamtgeräusch
$L_{p,A,eq,Tag}$	36,0 dB	47,7 dB	35,8 dB	53,4 dB
$L_{p,A,eq,Nacht}$	0,0 dB	52,1 dB	23,3 dB	52,9 dB
L_{DEN}	34,4 dB	57,8 dB	35,5 dB	59,4 dB
N1/N2	19,4 %		19,6 %	

	Schwellenwert (Nachts)*	Mindestzeit (Nachts)*	Horchzeit (Nachts)*	Relevante Flugbewegungen
	65 dB(A)	5 s	5 s	ARR 26, DEP 08

* keine Angabe bedeutet gleiche Tag- und Nachtwerte

Betriebszeit 06:00 - 22:00: 100 %

Betriebszeit 22:00 - 06:00: 100 %

Äquivalente Dauerschallpegel

Heckendahlheim

August 2025



	Gesamtgeräusch [dB(A)]				
	L _{eq} Tag	L _{eq} Nacht/L _N	L _D	L _E	L _{DEN}
01.08.2025	52,4	36,1	53,6	42,4	51,4
02.08.2025	43,4	33,0	43,3	43,7	44,7
03.08.2025	40,7	42,7	40,6	40,9	48,7
04.08.2025	44,4	49,6	44,2	45,0	55,2
05.08.2025	44,9	43,6	44,8	45,3	50,4
06.08.2025	46,6	45,7	46,6	46,5	52,3
07.08.2025	45,4	51,8	44,8	46,9	57,3
08.08.2025	51,4	52,6	51,0	52,4	58,8
09.08.2025	46,8	49,8	45,1	49,7	55,9
10.08.2025	50,3	46,3	48,9	52,9	54,5
11.08.2025	46,3	48,0	46,1	46,9	54,1
12.08.2025	43,4	55,9	42,6	45,2	61,2
13.08.2025	41,8	45,2	41,2	43,0	51,0
14.08.2025	52,7	52,5	44,2	58,2	59,8
15.08.2025	40,7	44,0	39,7	42,9	49,9
16.08.2025	49,5	48,4	43,3	54,6	56,0
17.08.2025	44,3	40,4	44,8	42,7	47,9
18.08.2025	43,4	38,5	44,2	39,1	46,1
19.08.2025	46,4	42,1	46,5	45,9	49,8
20.08.2025	43,6	43,7	43,4	44,1	50,1
21.08.2025	46,0	38,7	41,2	50,8	49,7
22.08.2025	48,0	65,2	42,1	53,1	70,4
23.08.2025	42,5	34,5	41,3	44,8	45,0
24.08.2025	45,4	39,8	43,1	48,8	49,1
25.08.2025	44,8	36,5	45,3	42,8	46,2
26.08.2025	45,9	43,3	46,3	44,4	50,3
27.08.2025	46,1	48,1	45,9	46,6	54,1
28.08.2025	49,0	33,5	50,1	39,8	48,0
29.08.2025	47,1	33,7	47,8	43,8	47,0
30.08.2025	45,7	51,9	46,8	37,2	57,3
31.08.2025	54,4	41,1	55,2	51,0	54,4
Gesamt	47,7	52,1	47,1	49,1	57,8

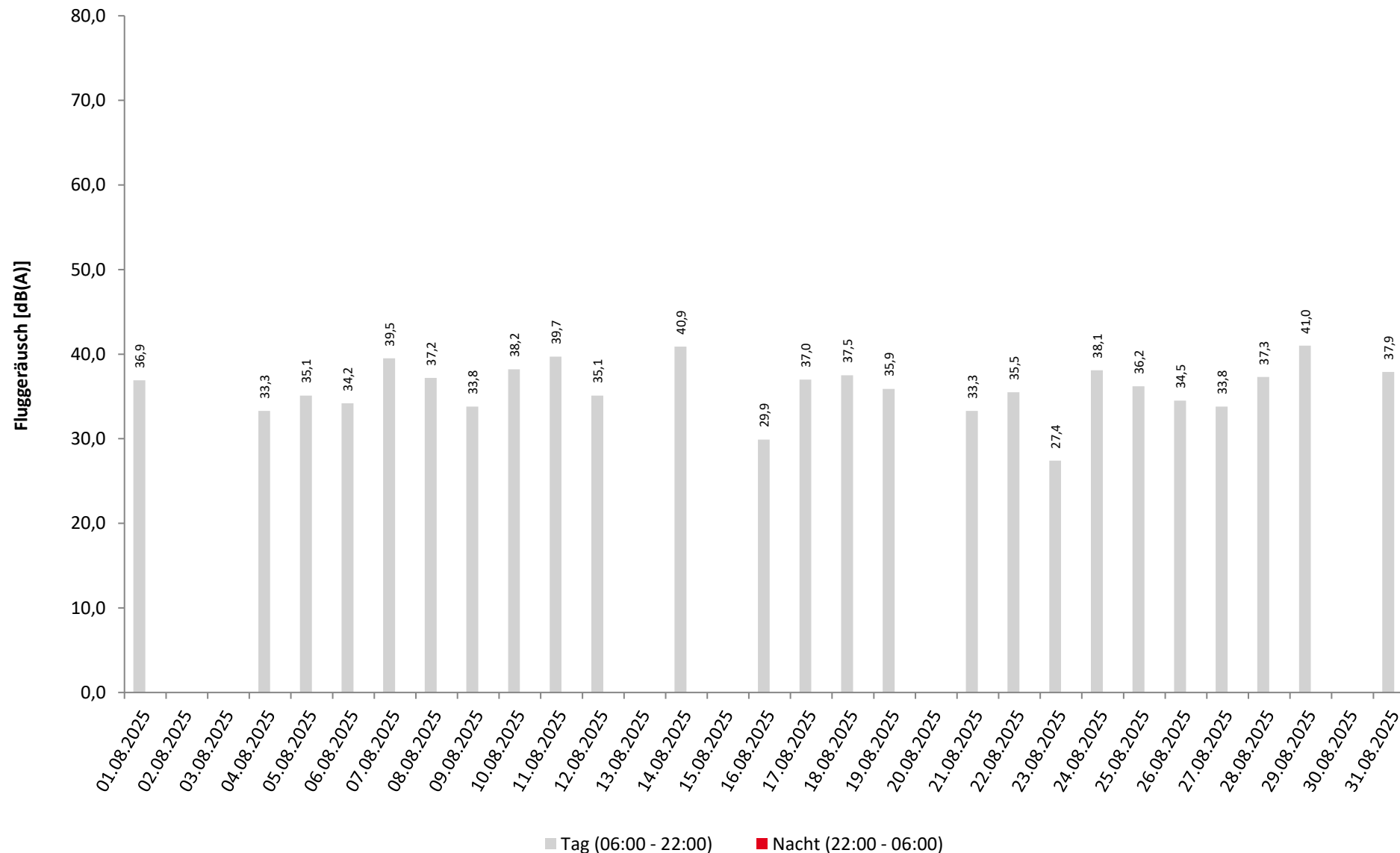
	Fluggeräusch [dB(A)]				
	L _{eq} Tag	L _{eq} Nacht/L _N	L _D	L _E	L _{DEN}
	36,9		38,1		35,1
	33,3		34,6		31,5
	35,1		36,4		33,4
	34,2		35,5		32,4
	39,5		40,8		37,8
	37,2		38,5		35,4
	33,8		35,0		32,0
	38,2		39,5		36,5
	39,7		41,0		38,0
	35,1		36,3		33,3
	40,9		42,2		39,1
	29,9		31,1		28,1
	37,0		37,3	36,1	36,9
	37,5		38,7		35,7
	35,9		37,2		34,2
	33,3		34,5		31,5
	35,5		36,8		33,8
	27,4		28,6		25,6
	38,1		38,7	35,8	37,6
	36,2		37,5		34,5
	34,5		34,7	33,9	34,5
	33,8		35,0		32,0
	37,3		38,5		35,5
	41,0		42,3		39,3
	37,9		39,1		36,1
	36,0		37,1	25,2	34,4

* Verfügbarkeit < 50%

Äquivalente Dauerschallpegel - Fluggeräusch
 Heckendahlheim
 August 2025



Fluggeräusch: Tag 36,0 dB(A) Nacht 0,0 dB(A)



Häufigkeitsverteilung der Maximalpegel

Heckendahlheim

August 2025

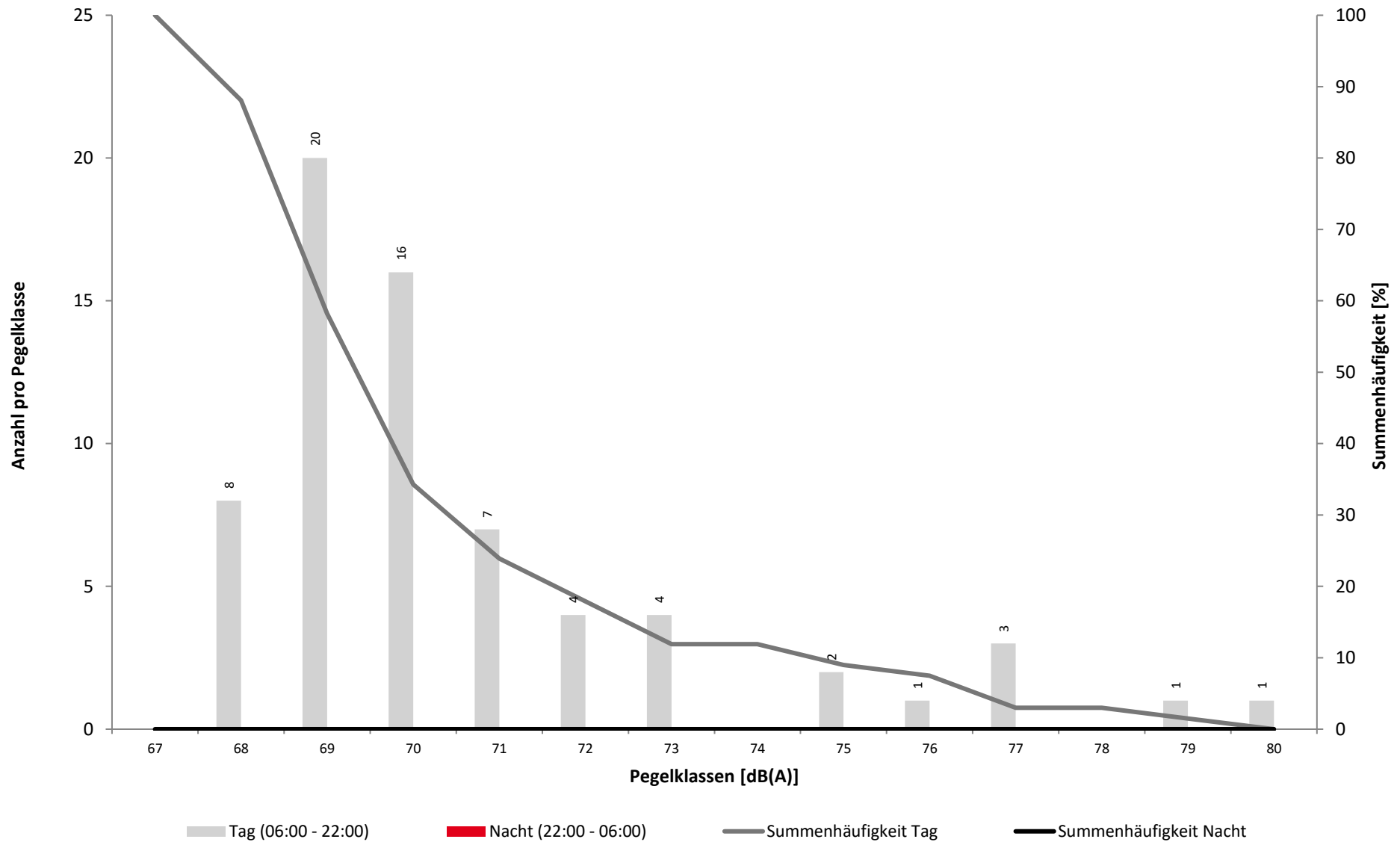


	Pegelklassen [dB(A)]											Gesamt
	< 55	55-59	60-64	65-69	70-74	75-79	80-84	85-89	90-94	95-99	≥ 100	
00 - 01												
01 - 02												
02 - 03												
03 - 04												
04 - 05												
05 - 06												
06 - 07				1	3	1						5
07 - 08				9	6	2						17
08 - 09												
09 - 10						1						1
10 - 11				2	1		1					4
11 - 12				9	10							19
12 - 13												
13 - 14				2	6	1						9
14 - 15					1							1
15 - 16					1							1
16 - 17				1		2						3
17 - 18				1	3							4
18 - 19				2								2
19 - 20				1								1
20 - 21												
21 - 22												
22 - 23												
23 - 00												
Tag				28	31	7	1					67
Nacht												
Gesamt				28	31	7	1					67

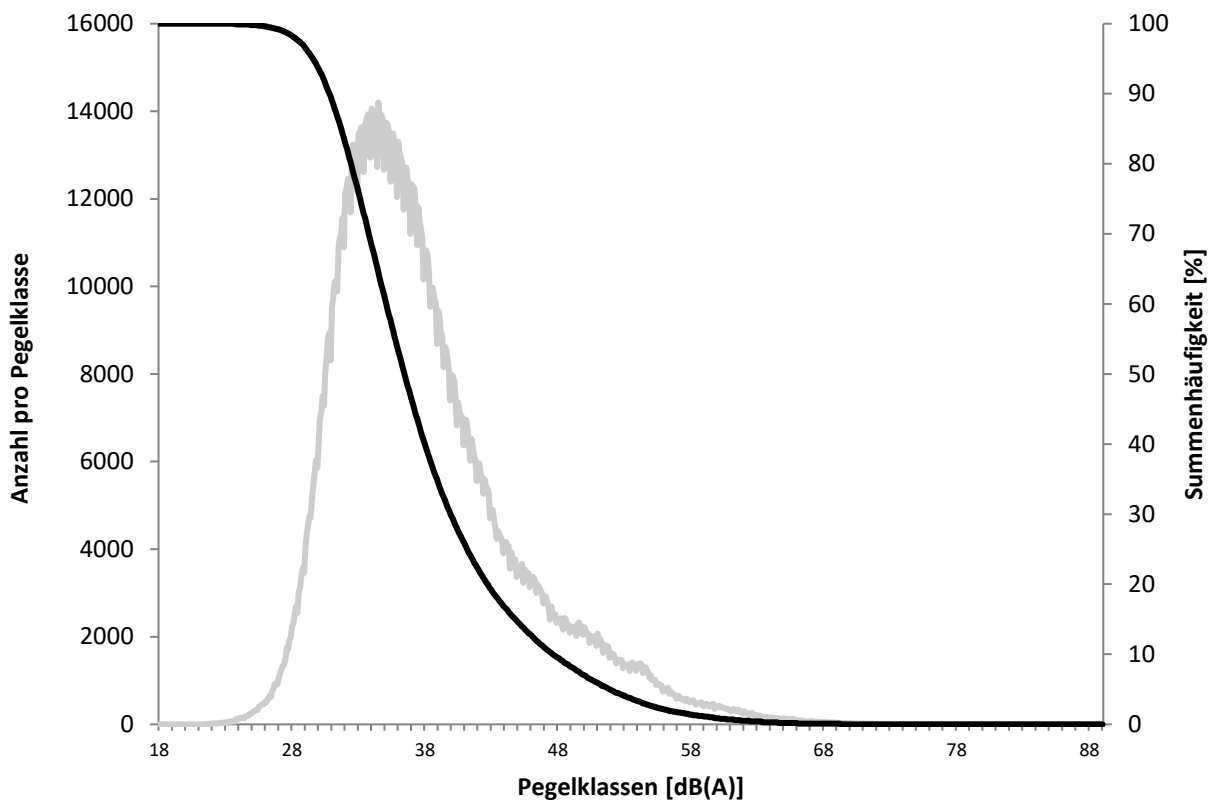
Häufigkeitsverteilung der Maximalpegel

Heckendahlheim

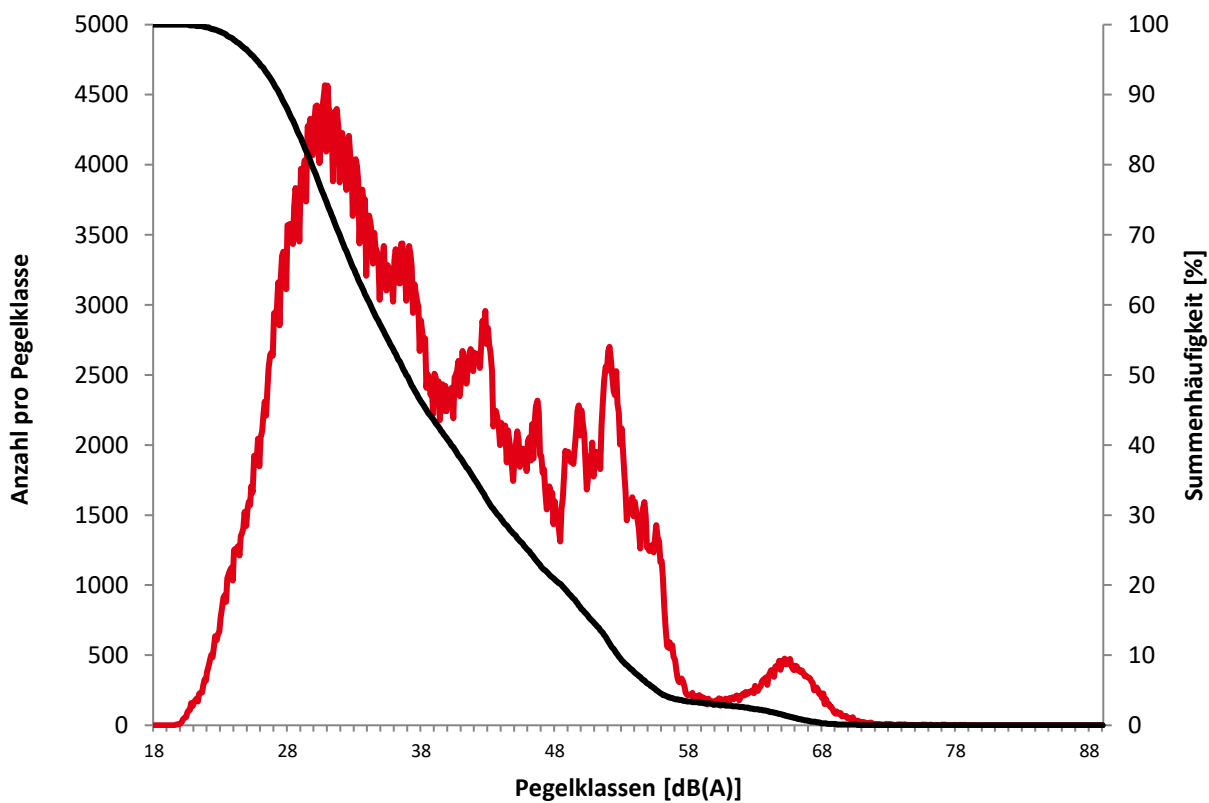
August 2025



Überschreitungspiegel Tag: $L_{p,A,95} = 29,6 \text{ dB}$ $L_{p,A,1} = 59,6 \text{ dB}$



Überschreitungspiegel Nacht: $L_{p,A,95} = 25,7 \text{ dB}$ $L_{p,A,1} = 66,1 \text{ dB}$



Ausfallzeiten
August 2025



Beginn	Ende	Dauer [s]	Ausfallgrund
Heckendahlheim	Ausfalldauer 0 Minuten		



	Relevante Flugereignisse (N2)		Anzahl korr. Lärmereignisse (N1)		Verfügbarkeit		Gesamtgeräusch	Fluggeräusch
	A	D	A	D	[%]	Ausfall	[dB(A)]	[dB(A)]
01.08.2025	12	1	0	3	100		52,4	36,9
02.08.2025	6	0	0	0	100		43,4	
03.08.2025	10	0	0	0	100		40,7	
04.08.2025	11	0	0	2	100		44,4	33,3
05.08.2025	10	0	0	2	100		44,9	35,1
06.08.2025	2	12	0	2	100		46,6	34,2
07.08.2025	9	4	0	3	100		45,4	39,5
08.08.2025	12	0	0	2	100		51,4	37,2
09.08.2025	5	6	0	2	100		46,8	33,8
10.08.2025	1	11	0	4	100		50,3	38,2
11.08.2025	1	13	0	5	100		46,3	39,7
12.08.2025	1	9	0	2	100		43,4	35,1
13.08.2025	6	4	0	0	100		41,8	
14.08.2025	7	0	0	1	100		52,7	40,9
15.08.2025	0	0	0	0	100		40,7	
16.08.2025	0	7	0	1	100		49,5	29,9
17.08.2025	4	12	0	4	100		44,3	37,0
18.08.2025	1	12	0	5	100		43,4	37,5
19.08.2025	4	5	0	3	100		46,4	35,9
20.08.2025	8	1	0	0	100		43,6	
21.08.2025	6	7	0	2	100		46,0	33,3
22.08.2025	7	8	0	3	100		48,0	35,5
23.08.2025	7	1	0	1	100		42,5	27,4
24.08.2025	0	8	0	4	100		45,4	38,1
25.08.2025	3	13	0	3	100		44,8	36,2
26.08.2025	9	7	0	3	100		45,9	34,5
27.08.2025	5	4	0	3	100		46,1	33,8
28.08.2025	10	0	0	2	100		49,0	37,3
29.08.2025	12	0	0	3	100		47,1	41,0
30.08.2025	4	0	0	0	100		45,7	
31.08.2025	8	3	0	1	100		54,4	37,9
Gesamt	181	148	0	66	100		47,7	36,0

N1: Anzahl der gemessenen Flugbewegungen

N2: Anzahl der relevanten Flugbewegungen während des Betriebszeitraums

T = technische Störung

W = Wetterstörung

S = Störgeräusch



	Relevante Flugereignisse (N2)		Anzahl korr. Lärmereignisse (N1)		Verfügbarkeit		Gesamtgeräusch	Fluggeräusch
	A	D	A	D	[%]	Ausfall	[dB(A)]	[dB(A)]
01.08.2025	0	0	0	0	100		36,1	
02.08.2025	1	0	0	0	100		33,0	
03.08.2025	1	0	0	0	100		42,7	
04.08.2025	0	0	0	0	100		49,6	
05.08.2025	0	0	0	0	100		43,6	
06.08.2025	1	0	0	0	100		45,7	
07.08.2025	0	0	0	0	100		51,8	
08.08.2025	0	0	0	0	100		52,6	
09.08.2025	1	0	0	0	100		49,8	
10.08.2025	0	0	0	0	100		46,3	
11.08.2025	0	0	0	0	100		48,0	
12.08.2025	0	0	0	0	100		55,9	
13.08.2025	1	0	0	0	100		45,2	
14.08.2025	0	0	0	0	100		52,5	
15.08.2025	0	0	0	0	100		44,0	
16.08.2025	0	0	0	0	100		48,4	
17.08.2025	0	0	0	0	100		40,4	
18.08.2025	0	0	0	0	100		38,5	
19.08.2025	0	0	0	0	100		42,1	
20.08.2025	1	0	0	0	100		43,7	
21.08.2025	0	0	0	0	100		38,7	
22.08.2025	0	0	0	0	100		65,2	
23.08.2025	1	0	0	0	100		34,5	
24.08.2025	0	0	0	0	100		39,8	
25.08.2025	0	2	0	0	100		36,5	
26.08.2025	0	0	0	0	100		43,3	
27.08.2025	1	0	0	0	100		48,1	
28.08.2025	0	0	0	0	100		33,5	
29.08.2025	0	0	0	0	100		33,7	
30.08.2025	1	0	0	0	100		51,9	
31.08.2025	0	0	0	0	100		41,1	
Gesamt	9	2	0	0	100		52,1	

N1: Anzahl der gemessenen Flugbewegungen

N2: Anzahl der relevanten Flugbewegungen während des Betriebszeitraums

T = technische Störung

W = Wetterstörung

S = Störgeräusch

Geographische Position

Breitengrad 49°13'21,90"N
 Längengrad 7°10'29,40"E
 Höhe über NN 320 m
 Seit 03.04.2008

Ersatzmikrofon wurde am 06.03.2024 von Herrn Schumma eingebaut. Altes Mikrofon wird zur Reparatur

	August 2025		Letzte sechs Monate	
	Fluggeräusch	Gesamtgeräusch	Fluggeräusch	Gesamtgeräusch
$L_{p,A,eq,Tag}$	47,2 dB	81,5 dB	44,4 dB	79,3 dB
$L_{p,A,eq,Nacht}$	33,4 dB	40,7 dB	31,6 dB	72,5 dB
L_{DEN}	47,0 dB	84,4 dB	44,4 dB	82,4 dB
N1/N2	62,9 %		67,5 %	

	Schwellenwert (Nachts)*	Mindestzeit (Nachts)*	Horchzeit (Nachts)*	Relevante Flugbewegungen
	65 dB(A)	5 s	5 s	ARR 26, DEP 08

* keine Angabe bedeutet gleiche Tag- und Nachtwerte

Betriebszeit 06:00 - 22:00: 100 %

Betriebszeit 22:00 - 06:00: 100 %

Äquivalente Dauerschallpegel

Ommersheim

August 2025



	Gesamtgeräusch [dB(A)]				
	L _{eq} Tag	L _{eq} Nacht/L _N	L _D	L _E	L _{DEN}
01.08.2025	53,5	40,1	54,1	50,7	53,5
02.08.2025	49,6	41,4	49,9	48,5	51,2
03.08.2025	51,5	42,3	52,0	49,6	52,6
04.08.2025	50,1	39,8	50,1	50,2	51,4
05.08.2025	50,1	38,8	50,0	50,2	51,2
06.08.2025	52,0	37,7	52,4	50,3	52,1
07.08.2025	50,7	39,2	51,0	49,9	51,5
08.08.2025	50,1	38,5	50,1	50,4	51,2
09.08.2025	86,4	41,6	87,6	48,9	84,6
10.08.2025	91,3	37,3	54,5	97,3	94,5
11.08.2025	51,7	37,3	52,4	48,7	51,5
12.08.2025	52,0	40,1	52,3	50,9	52,6
13.08.2025	49,8	41,6	50,1	48,8	51,4
14.08.2025	49,7	38,3	49,6	49,9	50,8
15.08.2025	49,9	36,2	50,3	48,7	50,3
16.08.2025	91,2	37,8	50,8	97,2	94,4
17.08.2025	52,3	35,0	52,6	51,3	52,4
18.08.2025	53,0	36,3	53,8	48,8	52,4
19.08.2025	51,8	39,1	52,3	50,1	52,2
20.08.2025	50,5	40,2	50,5	50,3	51,7
21.08.2025	53,0	35,2	53,7	49,7	52,5
22.08.2025	91,1	37,7	52,5	97,1	94,3
23.08.2025	49,1	41,5	49,3	48,3	51,0
24.08.2025	53,4	37,3	54,0	51,1	53,2
25.08.2025	52,4	43,0	53,1	49,3	53,3
26.08.2025	53,8	41,9	54,4	51,4	54,2
27.08.2025	51,2	49,0	51,5	50,4	56,0
28.08.2025	52,6	38,6	52,2	53,7	53,6
29.08.2025	52,5	39,3	52,9	51,5	53,0
30.08.2025	49,9	42,7	50,0	49,5	52,0
31.08.2025	49,7	40,3	48,4	52,3	52,0
Gesamt	81,5	40,7	72,8	87,1	84,4

	Fluggeräusch [dB(A)]				
	L _{eq} Tag	L _{eq} Nacht/L _N	L _D	L _E	L _{DEN}
	46,0		46,4	44,6	45,7
	43,3	39,2	44,6		46,2
	43,0	39,2	43,2	42,2	46,7
	44,0		44,5	42,2	43,6
	44,7		45,1	43,2	44,3
	48,8		49,7	43,6	47,7
	45,6		46,2	43,1	45,0
	42,8		43,2	41,2	42,4
	46,7	39,3	48,0		47,7
	50,3		51,0	46,6	49,4
	49,0		50,2		47,2
	48,9		49,8	44,2	47,9
	44,5	37,1	45,8		45,5
	41,0		41,2	40,3	40,9
	48,2		48,6	46,7	47,9
	50,5		51,1	47,8	49,9
	50,8		52,0	38,5	49,2
	49,2		50,2	42,6	47,9
	42,9	37,7	42,8	43,2	46,0
	48,5		49,4	43,5	47,5
	49,3		50,1	45,6	48,5
	42,3	38,9	43,6		45,7
	50,0		50,5	48,2	49,6
	49,9	37,6	51,2		49,3
	49,0		49,8	44,9	48,1
	46,1	39,7	47,1	39,6	47,9
	44,2		44,2	44,0	44,2
	44,4		44,2	45,1	44,8
	44,0	39,3	45,2		46,6
	46,0		43,5	49,6	47,7
Gesamt	47,2	33,4	48,0	43,5	47,0

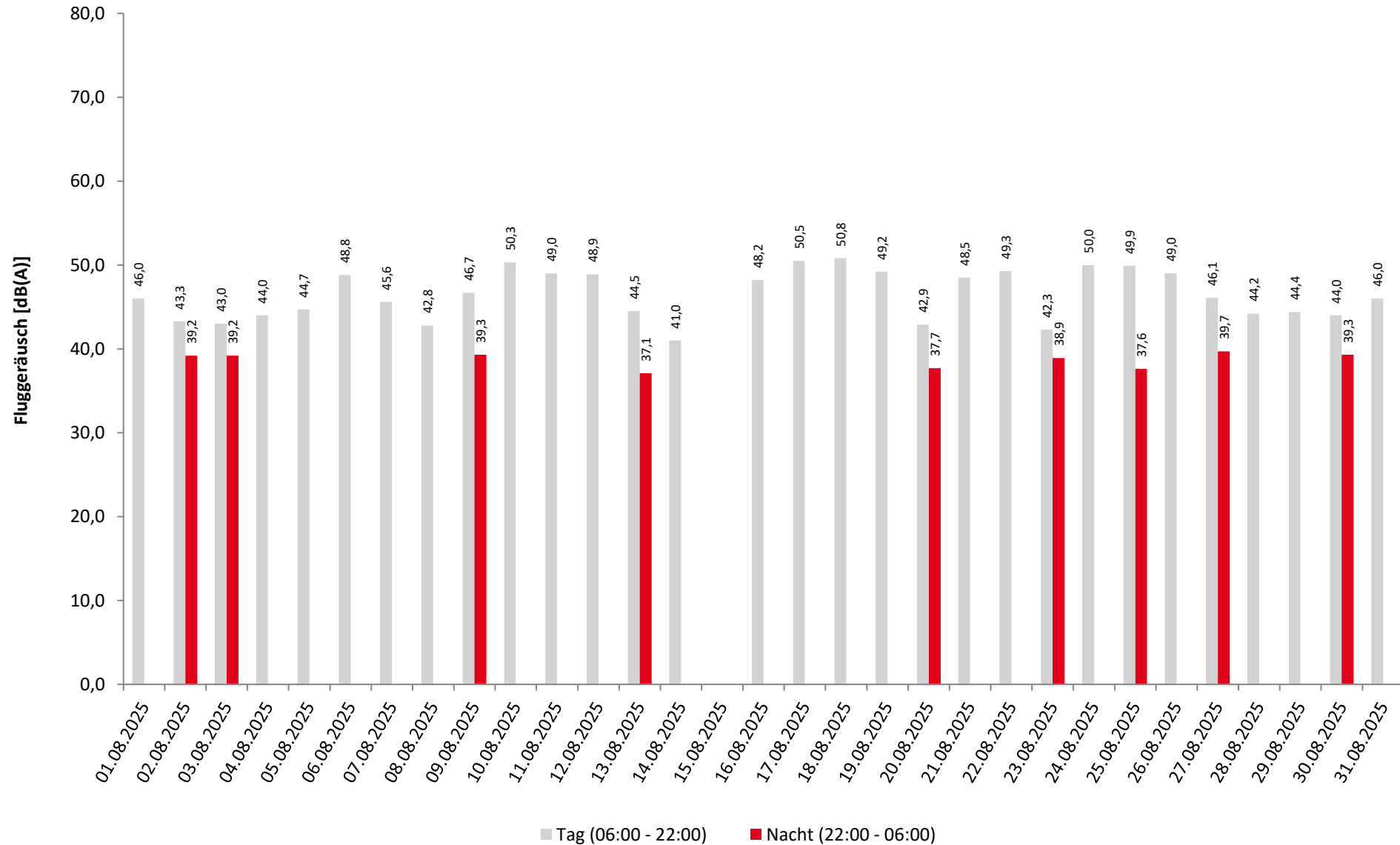
Äquivalente Dauerschallpegel - Fluggeräusch

Ommersheim

August 2025



Fluggeräusch: Tag 47,2 dB(A) Nacht 33,4 dB(A)



* Verfügbarkeit < 50%

Häufigkeitsverteilung der Maximalpegel

Ommersheim

August 2025

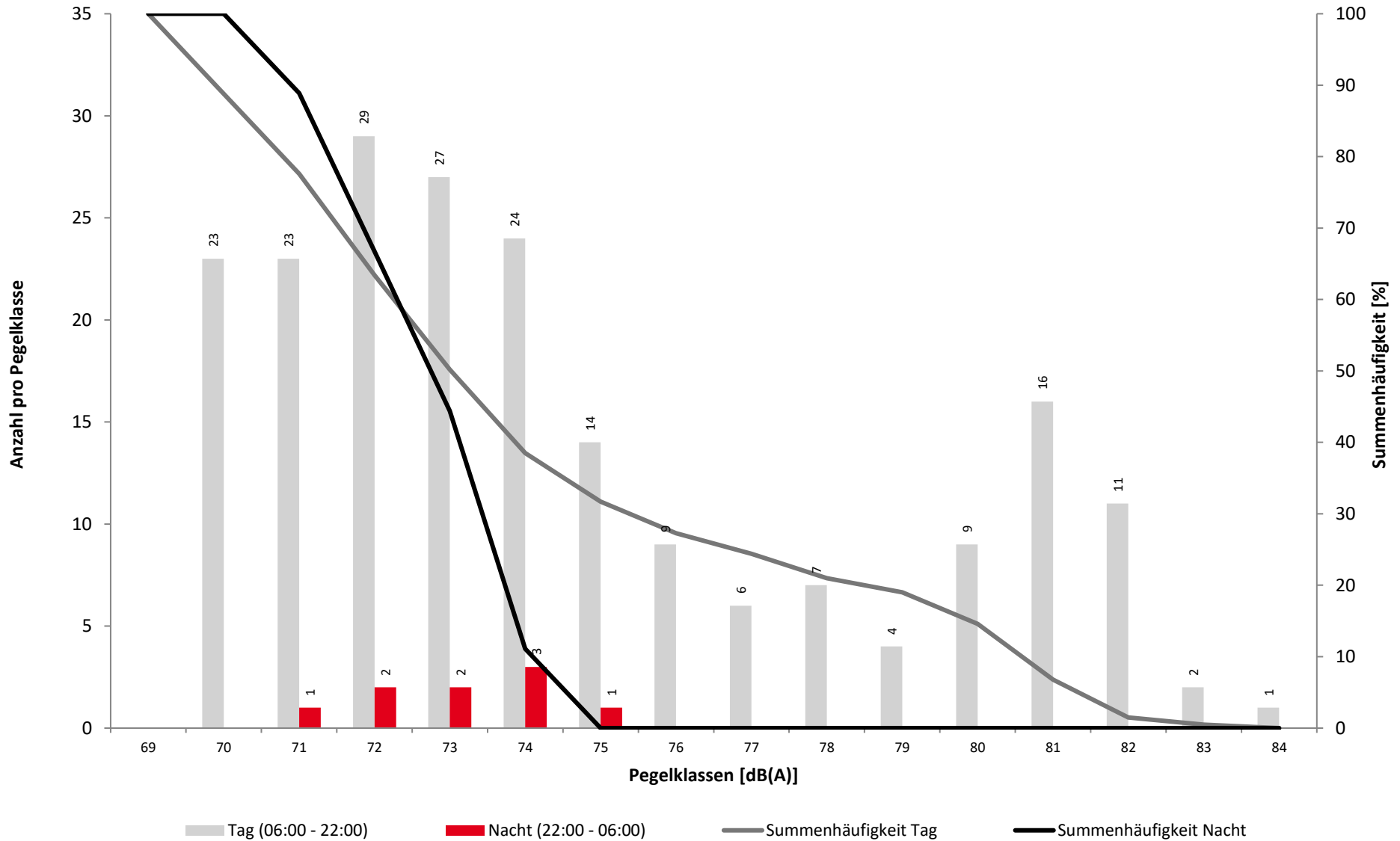


	Pegelklassen [dB(A)]											Gesamt
	< 55	55-59	60-64	65-69	70-74	75-79	80-84	85-89	90-94	95-99	≥ 100	
00 - 01												
01 - 02												
02 - 03												
03 - 04												
04 - 05												
05 - 06												
06 - 07					6			1				7
07 - 08							1		14			15
08 - 09												
09 - 10					11	4		1				16
10 - 11					23	8						31
11 - 12					15	10		11				36
12 - 13					10	2		2				14
13 - 14							1		5			6
14 - 15					2	1						3
15 - 16					4	1		1				6
16 - 17					9	4						13
17 - 18					16			3				19
18 - 19					1	5		1				7
19 - 20					5	1						6
20 - 21					7	2						9
21 - 22					17							17
22 - 23					6	1						7
23 - 00					2							2
Tag					126	40		39				205
Nacht					8	1						9
Gesamt					134	41		39				214

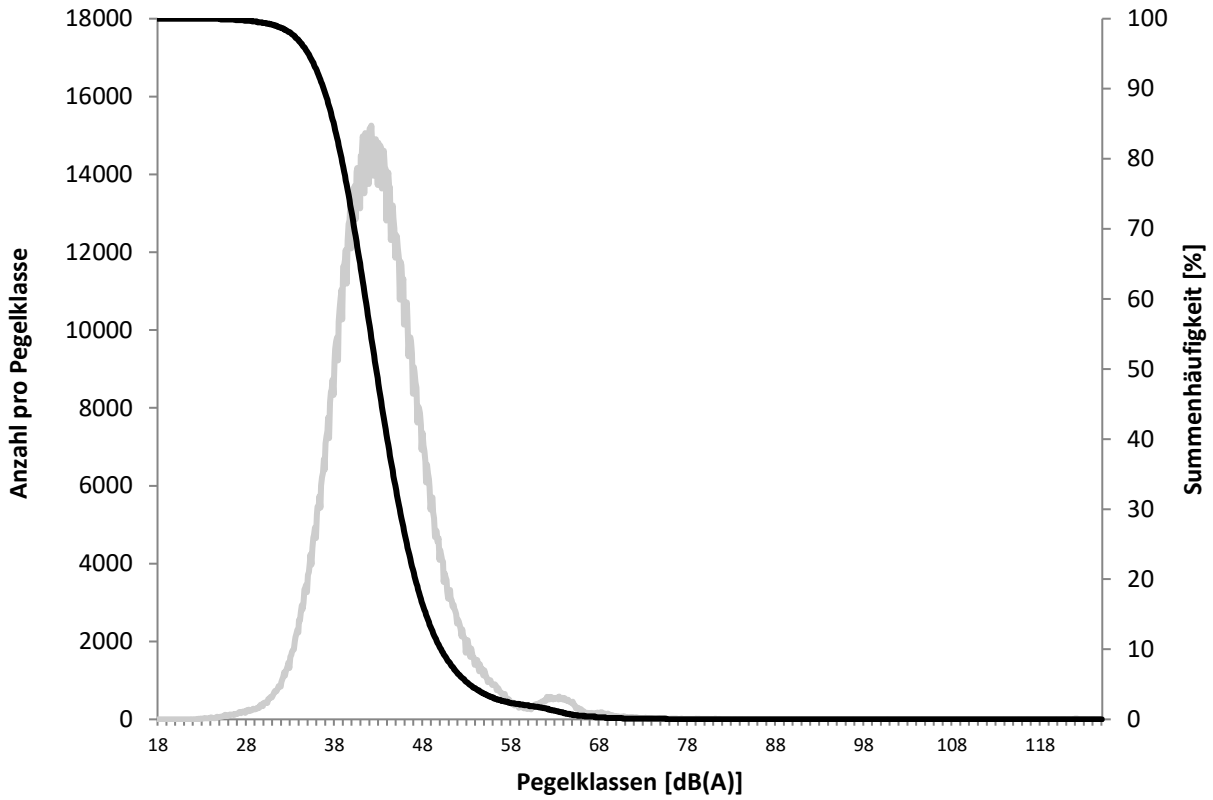
Häufigkeitsverteilung der Maximalpegel

Ommersheim

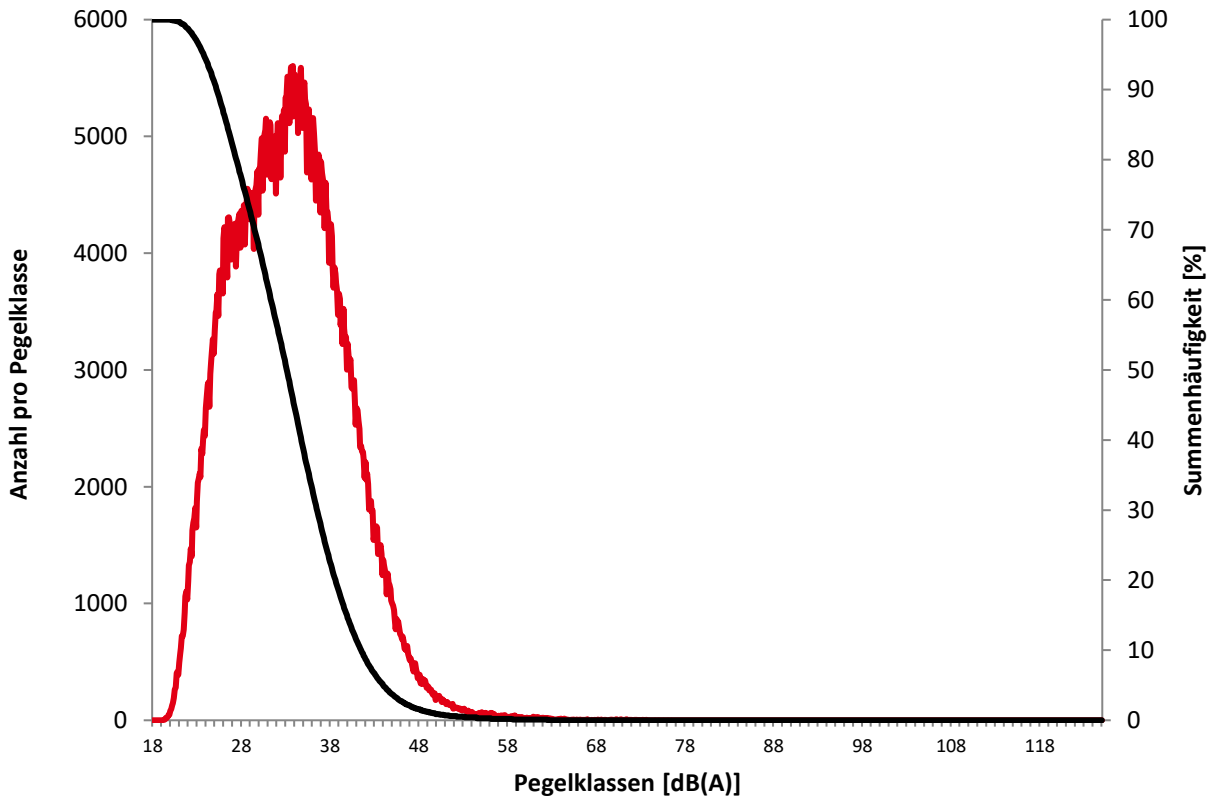
August 2025



Überschreitungspegel Tag: $L_{p,A,95} = 35,1 \text{ dB}$ $L_{p,A,1} = 63,8 \text{ dB}$



Überschreitungspegel Nacht: $L_{p,A,95} = 23,8 \text{ dB}$ $L_{p,A,1} = 49,7 \text{ dB}$



Ausfallzeiten
August 2025



Beginn	Ende	Dauer [s]	Ausfallgrund
Ommersheim	Ausfalldauer 0 Minuten		



	Relevante Flugereignisse (N2)		Anzahl korr. Lärmereignisse (N1)		Verfügbarkeit		Gesamtgeräusch	Fluggeräusch
	A	D	A	D	[%]	Ausfall	[dB(A)]	[dB(A)]
01.08.2025	12	1	7	1	100		53,5	46,0
02.08.2025	6	0	4	0	100		49,6	43,3
03.08.2025	10	0	5	0	100		51,5	43,0
04.08.2025	11	0	7	0	100		50,1	44,0
05.08.2025	10	0	7	0	100		50,1	44,7
06.08.2025	2	12	2	6	100		52,0	48,8
07.08.2025	9	4	4	2	100		50,7	45,6
08.08.2025	12	0	5	0	100		50,1	42,8
09.08.2025	5	6	2	4	100		86,4	46,7
10.08.2025	1	11	0	7	100		91,3	50,3
11.08.2025	1	13	0	7	100		51,7	49,0
12.08.2025	1	9	1	5	100		52,0	48,9
13.08.2025	6	4	4	2	100		49,8	44,5
14.08.2025	7	0	5	0	100		49,7	41,0
15.08.2025	0	0	0	0	100		49,9	
16.08.2025	0	7	0	5	100		91,2	48,2
17.08.2025	4	12	2	7	100		52,3	50,5
18.08.2025	1	12	1	8	100		53,0	50,8
19.08.2025	4	5	3	4	100		51,8	49,2
20.08.2025	8	1	6	1	100		50,5	42,9
21.08.2025	6	7	4	3	100		53,0	48,5
22.08.2025	7	8	5	5	100		91,1	49,3
23.08.2025	7	1	6	0	100		49,1	42,3
24.08.2025	0	8	1	7	100		53,4	50,0
25.08.2025	3	13	1	8	100		52,4	49,9
26.08.2025	9	7	4	4	100		53,8	49,0
27.08.2025	5	4	4	2	100		51,2	46,1
28.08.2025	10	0	7	0	100		52,6	44,2
29.08.2025	12	0	9	0	100		52,5	44,4
30.08.2025	4	0	4	0	100		49,9	44,0
31.08.2025	8	3	5	2	100		49,7	46,0
Gesamt	181	148	115	90	100		81,5	47,2

N1: Anzahl der gemessenen Flugbewegungen

N2: Anzahl der relevanten Flugbewegungen während des Betriebszeitraums

T = technische Störung

W = Wetterstörung

S = Störgeräusch



	Relevante Flugereignisse (N2)		Anzahl korr. Lärmereignisse (N1)		Verfügbarkeit		Gesamtgeräusch	Fluggeräusch
	A	D	A	D	[%]	Ausfall	[dB(A)]	[dB(A)]
01.08.2025	0	0	0	0	100		40,1	
02.08.2025	1	0	1	0	100		41,4	39,2
03.08.2025	1	0	1	0	100		42,3	39,2
04.08.2025	0	0	0	0	100		39,8	
05.08.2025	0	0	0	0	100		38,8	
06.08.2025	1	0	0	0	100		37,7	
07.08.2025	0	0	0	0	100		39,2	
08.08.2025	0	0	0	0	100		38,5	
09.08.2025	1	0	1	0	100		41,6	39,3
10.08.2025	0	0	0	0	100		37,3	
11.08.2025	0	0	0	0	100		37,3	
12.08.2025	0	0	0	0	100		40,1	
13.08.2025	1	0	1	0	100		41,6	37,1
14.08.2025	0	0	0	0	100		38,3	
15.08.2025	0	0	0	0	100		36,2	
16.08.2025	0	0	0	0	100		37,8	
17.08.2025	0	0	0	0	100		35,0	
18.08.2025	0	0	0	0	100		36,3	
19.08.2025	0	0	0	0	100		39,1	
20.08.2025	1	0	1	0	100		40,2	37,7
21.08.2025	0	0	0	0	100		35,2	
22.08.2025	0	0	0	0	100		37,7	
23.08.2025	1	0	1	0	100		41,5	38,9
24.08.2025	0	0	0	0	100		37,3	
25.08.2025	0	2	0	1	100		43,0	37,6
26.08.2025	0	0	0	0	100		41,9	
27.08.2025	1	0	1	0	100		49,0	39,7
28.08.2025	0	0	0	0	100		38,6	
29.08.2025	0	0	0	0	100		39,3	
30.08.2025	1	0	1	0	100		42,7	39,3
31.08.2025	0	0	0	0	100		40,3	
Gesamt	9	2	8	1	100		40,7	33,4

N1: Anzahl der gemessenen Flugbewegungen

N2: Anzahl der relevanten Flugbewegungen während des Betriebszeitraums

T = technische Störung

W = Wetterstörung

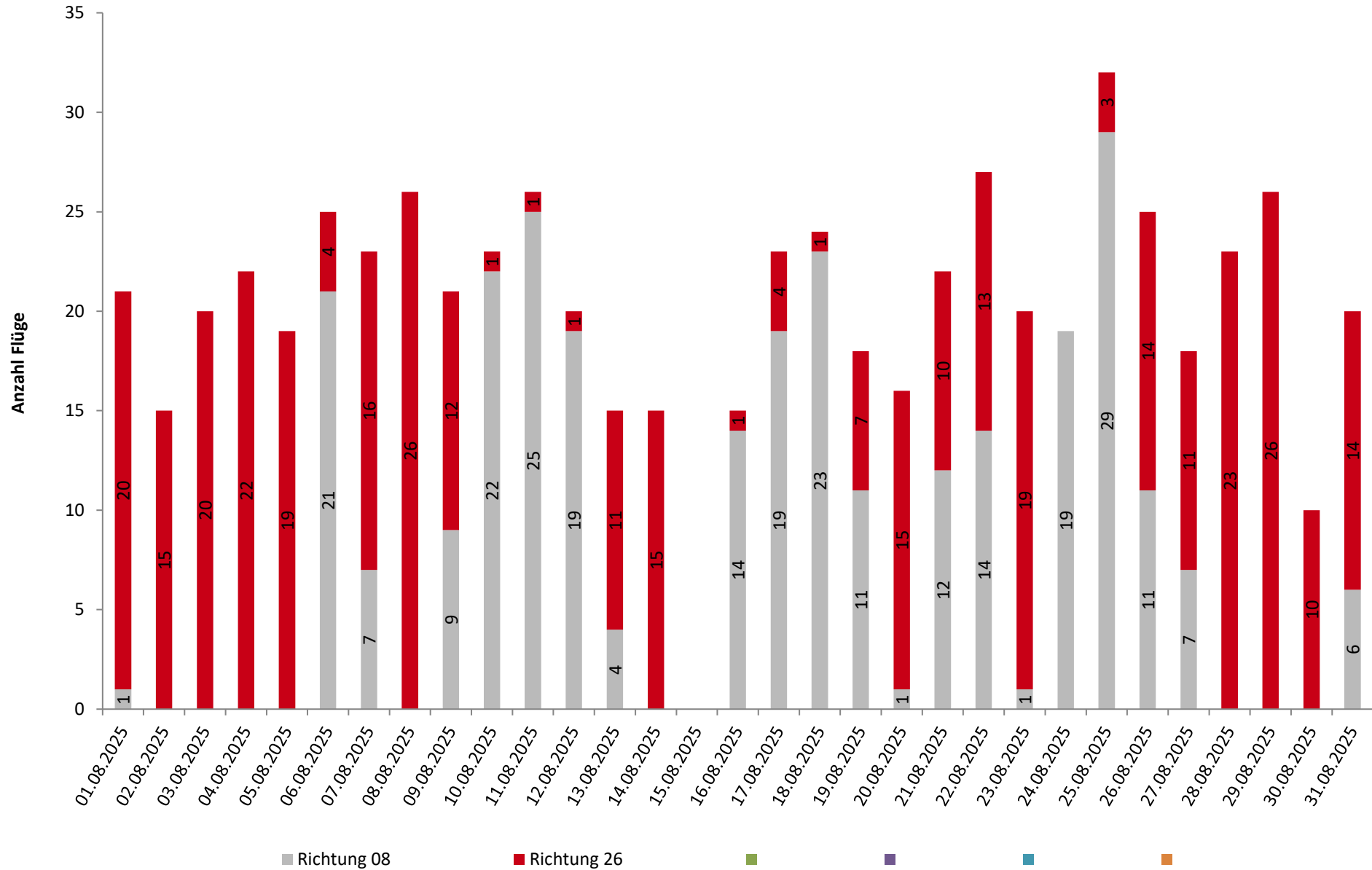
S = Störgeräusch

Betriebsrichtungsverteilung

August 2025



Richtung 08: 275 Richtung 26: 354



Runway-Benutzung

August 2025



	Anzahl Flüge	Runway 08		Runway 26		Runway-Benutzung [%]	
		Landungen	Starts	Landungen	Starts	Runway 08	Runway 26
01.08.2025	21	0	1	12	8	4,8	95,2
02.08.2025	15	0	0	7	8	0,0	100,0
03.08.2025	20	0	0	11	9	0,0	100,0
04.08.2025	22	0	0	11	11	0,0	100,0
05.08.2025	19	0	0	10	9	0,0	100,0
06.08.2025	24	8	12	3	1	83,3	16,7
07.08.2025	21	1	4	9	7	23,8	76,2
08.08.2025	26	0	0	12	14	0,0	100,0
09.08.2025	21	3	6	6	6	42,9	57,1
10.08.2025	23	11	11	1	0	95,7	4,3
11.08.2025	26	12	13	1	0	96,2	3,8
12.08.2025	20	10	9	1	0	95,0	5,0
13.08.2025	15	0	4	7	4	26,7	73,3
14.08.2025	14	0	0	7	7	0,0	100,0
15.08.2025	0	0	0	0	0		
16.08.2025	15	7	7	0	1	93,3	6,7
17.08.2025	23	7	12	4	0	82,6	17,4
18.08.2025	24	11	12	1	0	95,8	4,2
19.08.2025	18	6	5	4	3	61,1	38,9
20.08.2025	16	0	1	9	6	6,3	93,8
21.08.2025	22	5	7	6	4	54,5	45,5
22.08.2025	27	6	8	7	6	51,9	48,1
23.08.2025	20	0	1	8	11	5,0	95,0
24.08.2025	19	11	8	0	0	100,0	0,0
25.08.2025	31	13	15	3	0	90,3	9,7
26.08.2025	25	4	7	9	5	44,0	56,0
27.08.2025	18	3	4	6	5	38,9	61,1
28.08.2025	22	0	0	10	12	0,0	100,0
29.08.2025	26	0	0	12	14	0,0	100,0
30.08.2025	10	0	0	5	5	0,0	100,0
31.08.2025	20	3	3	8	6	30,0	70,0
Tag	607	116	148	181	162	43,5	56,5
Nacht	16	5	2	9	0	43,8	56,3
Gesamt	623	121	150	190	162	43,5	56,5