



FLUGLÄRM-MESSBERICHT

Airport Saarbrücken

Zeitraum: Juli 2025



topsonic

Inhalt

Methodik der Fluglärmmessung

Übersicht aller Messstandorte

Besondere Vorkommnisse und Ausfallzeiten im Berichtszeitraum

Auswertungsergebnisse der Messstationen

Die Ergebnisse beinhalten folgende Dokumente:

- Dokumente pro Messstation:
 1. Messstellenübersicht
 2. L_{eq} -Bericht
 3. L_{eq} -Diagramm
 4. Maximalpegel-Verteilung (Tabelle)
 5. Maximalpegel-Verteilung (Diagramm)
 6. Sekundenpegel-Verteilung
 7. Ausfallzeiten
 8. Messstellenstatistiken (Tag / Nacht)

- Einmalig:
 1. Betriebsrichtungsverteilung
 2. Runway-Benutzung

Methodik der Fluglärmmessung

Eine Fluglärm-Messstation besteht aus einer wetterfesten Mikrofoneinheit, einem Schallpegelmessgerät, einem Messstellen-Computer zur Sammlung der anfallenden Messdaten und einer UMTS/3G-Übertragungseinheit.

An den Messstellen werden in jeder Sekunde je zwei Messwerte aufgezeichnet:

- der AS-bewertete 1s-Taktmaximalpegel $L_{p,AS,1s}$
- der A-bewertete energieäquivalente Kurzzeitdauerschallpegel $L_{p,A,eq,1s}$

Der ermittelte Pegelzeitverlauf des AS-bewerteten 1s-Taktmaximalpegels und die individuell einstellbaren Fluglärmkennungsparameter ermöglichen es, ein Fluglärmereignis als solches zu erkennen.

Das Messverfahren und die Auswertung der Daten werden durch die DIN 45643:2011-02 „Messung und Beurteilung von Fluggeräuschen“ geregelt.

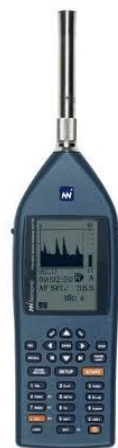
Um Fluglärmgeräusche von anderen Umgebungsgeräuschen trennen zu können, kommen die Erkennungskriterien der DIN 45643:2011-02 zur Anwendung. Der Schallpegel eines Fluglärmereignisses muss eine bestimmte Pegelschwelle, deren Einstellung von der am jeweiligen Messort vorhandenen Fremdgeräuschsituation abhängig ist, für eine Mindestdauer überschreiten. Zu jedem erkannten Lärmereignis wird eine Audiodatei (MP3) erzeugt und archiviert.

An den Messstellen werden folgende akustische Messgeräte eingesetzt:

- Schallpegelmesser NOR140
- wetterfestes Außenmikrofon Typ 1210A



Mikrofon



Schallpegelmesser

Alle Messstationen entsprechen den Anforderungen der DIN IEC 651 (Präzisions-schallpegelmesser), besitzen nur eichfähige Messinstrumente und werden einmal jährlich mit einem geeichten Kalibrator überprüft und kalibriert.

Die Messunsicherheit des Messsystems wird gemäß DIN 45643 2011-02 zumindest durch folgende Einflussfaktoren bestimmt: Einfluss des Mikrofons, Toleranz der A-Bewertung, Pegellinearität, Spannungsversorgung, Umgebungsluftdruck, Temperatur, Luftfeuchtigkeit sowie Toleranz des Kalibratorpegels unter Bezugs- und Betriebsbedingungen. Unter Vernachlässigung eventuell in Frage kommender Fremdgeräuscheinflüsse, die allenfalls zu einer Pegelerhöhung führen, liegt die Messunsicherheit bei $< \pm 0,9$ dB(A).

Am 03. April 2008 wurden folgende Schwellwerte für die Erkennung von Lärmereignissen festgelegt:

Messstelle 01: Bischmisheim Schulstr.

	Tag (06-22 h)	Nacht (22-06 h)
• Startschwelle	65 dB(A)	65 dB(A)
• Stoppschwelle	65 dB(A)	65 dB(A)
• Maximalpegelschwelle	70 dB(A)	70 dB(A)
• Mindestdauer	5 Sekunden	5 Sekunden
• Horchzeit	5 Sekunden	5 Sekunden

Messstelle 02: Bischmisheim Rebenberg (aktiv bis 01.12.2021)

	Tag (06-22 h)	Nacht (22-06 h)
• Startschwelle	65 dB(A)	65 dB(A)
• Stoppschwelle	65 dB(A)	65 dB(A)
• Maximalpegelschwelle	70 dB(A)	70 dB(A)
• Mindestdauer	5 Sekunden	5 Sekunden
• Horchzeit	5 Sekunden	5 Sekunden

Messstelle 02: Ensheim – Im Wildfang (aktiv ab 01.12.2021)

	Tag (06-22 h)	Nacht (22-06 h)
• Startschwelle	65 dB(A)	65 dB(A)
• Stoppschwelle	65 dB(A)	65 dB(A)
• Maximalpegelschwelle	70 dB(A)	70 dB(A)
• Minstdauer	5 Sekunden	5 Sekunden
• Horchzeit	5 Sekunden	5 Sekunden

Messstelle 03: Heckendahlheim

	Tag (06-22 h)	Nacht (22-06 h)
• Startschwelle	65 dB(A)	65 dB(A)
• Stoppschwelle	65 dB(A)	65 dB(A)
• Maximalpegelschwelle	68 dB(A)	68 dB(A)
• Minstdauer	5 Sekunden	5 Sekunden
• Horchzeit	5 Sekunden	5 Sekunden

Messstelle 04: Ommersheim

	Tag (06-22 h)	Nacht (22-06 h)
• Startschwelle	65 dB(A)	65 dB(A)
• Stoppschwelle	65 dB(A)	65 dB(A)
• Maximalpegelschwelle	70 dB(A)	70 dB(A)
• Minstdauer	5 Sekunden	5 Sekunden
• Horchzeit	5 Sekunden	5 Sekunden

Messstelle 05: Triebwerksprobelauf (nicht relevant für Bericht)

	Tag (06-22 h)	Nacht (22-06 h)
• Startschwelle	80 dB(A)	80 dB(A)
• Stoppschwelle	80 dB(A)	80 dB(A)
• Maximalpegelschwelle	83 dB(A)	83 dB(A)
• Minstdauer	15 Sekunden	15 Sekunden
• Horchzeit	5 Sekunden	5 Sekunden

Begriffserläuterungen:

- **Mindestdauer (t_{\min})** bezeichnet die Zeitspanne, um die der AS-bewertete Schalldruckpegel die Startschwelle mindestens überschreiten muss, damit ein Lärmereignis vorausgesetzt wird.
- **Horchzeit (t_{Horch})** bezeichnet die Zeitspanne, um die der AS-bewertete Schalldruckpegel die Stoppschwelle unterschreiten muss, damit das Lärmereignis als beendet betrachtet wird.
- **Maximalpegelschwelle** bezeichnet den Wert, den der AS-bewertete Schalldruckpegel eines Lärmereignisses mindestens einmal überschreiten muss. Laut DIN 45643:2011-02 sollte dieser mindestens 5 dB(A) über der Startschwelle liegen.

Treten im Messzeitraum extreme Witterungsbedingungen (wie z. B. Windgeschwindigkeiten größer als 8,3 m/s) auf, werden die unter diesen Bedingungen erhobenen Fluglärmereignisse automatisch gekennzeichnet. Zeiträume mit extremen Witterungsbedingungen werden bei der Ermittlung von energieäquivalenten Dauerschallpegeln nicht berücksichtigt.

Bei einer Ausfalldauer von mindestens 50 % des Tages wird der gesamte Tag als Ausfall gewertet.

Jede Nacht werden die Messwerte und die zugehörigen Audiodateien des Vortages in die Datenbank der Fluglärmzentrale des Flughafens Saarbrücken übertragen.

Geschultes Personal der Topsonic Systemhaus GmbH entscheidet anhand des Pegelverlaufes und durch Anhören der Audiodatei, ob es sich um ein Fluglärmereignis handelt. Die gesamte akustische Messeinrichtung wird außerdem jede Nacht mit einer eingebauten Testeinrichtung überprüft.

Akustischer Tag:

Der akustische Tag bezeichnet den Zeitraum, der um 06:00 Uhr eines Kalendertages beginnt und um 06:00 Uhr des Folgetages endet.

Der Tag-Zeitraum des akustischen Tages beginnt um 06:00 Uhr und endet um 22:00 Uhr. Entsprechend beginnt der Nacht-Zeitraum um 22:00 Uhr und endet um 06:00 Uhr des Folgetages. Die im Bericht dargestellten Daten beziehen sich jeweils auf den akustischen Tag.

Übersicht über die Messstandorte



Besondere Vorkommnisse und Ausfallzeiten im Berichtszeitraum

Im Berichtszeitraum gab es an mehreren Tagen Ausfälle aufgrund starken Windes, der alle anderen Geräusche überlagerte (siehe Übersicht Ausfallzeiten).

Im Übrigen traten im Berichtszeitraum keine weiteren besonderen Vorkommnisse auf.

Auswertungsergebnisse der Messstationen

Geographische Position

Breitengrad 49°13'24,30"N
 Längengrad 7°03'09,40"E
 Höhe über NN 312 m
 Seit 03.04.2008
 wieder aktiviert i.A. Jörg Schummer (Elektrotechnik)

	Juli 2025		Letzte sechs Monate	
	Fluggeräusch	Gesamtgeräusch	Fluggeräusch	Gesamtgeräusch
$L_{p,A,eq,Tag}$	43,0 dB	50,8 dB	37,3 dB	52,4 dB
$L_{p,A,eq,Nacht}$	0,0 dB	45,5 dB	15,3 dB	47,0 dB
L_{DEN}	41,9 dB	53,6 dB	36,5 dB	55,2 dB
N1/N2	33,4 %		22,3 %	

	Schwellenwert (Nachts)*	Mindestzeit (Nachts)*	Horchzeit (Nachts)*	Relevante Flugbewegungen
	65 dB(A)	5 s	5 s	ARR 08, DEP 26

* keine Angabe bedeutet gleiche Tag- und Nachtwerte

Betriebszeit 06:00 - 22:00: 100 %

Betriebszeit 22:00 - 06:00: 100 %

Äquivalente Dauerschallpegel

Bischmisheim Schulstr

Juli 2025



	Gesamtgeräusch [dB(A)]				
	L _{eq} Tag	L _{eq} Nacht/L _N	L _D	L _E	L _{DEN}
01.07.2025	50,4	47,3	51,0	48,0	54,4
02.07.2025	52,7	46,8	50,0	56,6	56,5
03.07.2025	50,3	44,8	50,9	48,2	53,0
04.07.2025	50,3	46,1	51,0	47,7	53,6
05.07.2025	50,2	43,6	50,7	48,1	52,3
06.07.2025	49,6	44,5	49,8	49,2	52,6
07.07.2025	52,0	40,9	53,0	46,3	52,1
08.07.2025	50,9	45,2	51,7	46,6	53,2
09.07.2025	50,9	47,5	51,3	49,3	54,8
10.07.2025	51,5	46,7	52,1	49,1	54,5
11.07.2025	50,8	49,9	51,4	48,1	56,3
12.07.2025	49,9	47,0	50,2	48,6	54,1
13.07.2025	49,3	45,6	49,2	49,5	53,2
14.07.2025	51,1	46,1	51,8	47,2	53,8
15.07.2025	50,6	44,9	51,2	48,3	53,1
16.07.2025	51,4	43,8	52,1	48,7	53,0
17.07.2025	51,4	47,1	52,2	48,2	54,6
18.07.2025	50,5	47,3	51,0	48,9	54,5
19.07.2025	49,5	44,3	49,6	49,3	52,6
20.07.2025	49,2	43,6	49,6	48,0	51,9
21.07.2025	53,9	44,9	54,8	49,5	54,8
22.07.2025	51,0	44,2	51,5	49,0	53,0
23.07.2025	51,1	44,3	51,3	50,6	53,4
24.07.2025	51,1	45,1	51,5	49,6	53,6
25.07.2025	49,9	44,4	50,4	47,8	52,5
26.07.2025	48,8	42,7	49,1	48,0	51,3
27.07.2025	50,4	43,8	50,3	51,0	53,0
28.07.2025	50,2	42,3	50,9	46,7	51,6
29.07.2025	50,1	43,5	50,4	48,7	52,3
30.07.2025	50,5	44,3	51,0	48,4	52,8
31.07.2025	50,6	45,6	51,2	48,0	53,4
Gesamt	50,8	45,5	51,2	49,3	53,6

	Fluggeräusch [dB(A)]				
	L _{eq} Tag	L _{eq} Nacht/L _N	L _D	L _E	L _{DEN}
	32,4		33,7		30,7
	42,3		43,5		40,5
	31,7		33,0		30,0
	43,4		43,8	41,5	42,9
	44,4		44,5	44,4	44,5
	46,1		47,4		44,4
	44,1		45,3		42,3
	44,0		45,2		42,2
	39,2		40,4		37,4
	41,6		42,9		39,9
	44,5		45,2	40,6	43,6
	44,4		45,0	41,6	43,7
	46,0		47,3		44,3
	43,4		44,0	40,4	42,6
	43,9		45,1		42,1
	43,6		44,8		41,8
	44,1		45,3		42,3
	41,3		40,6	43,0	42,1
	44,1		45,3		42,3
	43,6		44,4	40,0	42,8
	43,6		44,9		41,9
	40,8		42,1		39,0
	42,5		42,4	42,7	42,7
	45,1		45,0	45,1	45,2
	44,3		45,6		42,6
	43,8		44,1	43,0	43,7
	44,3		45,6		42,6
	43,7		45,0		42,0
Gesamt	43,0		44,0	37,6	41,9

* Verfügbarkeit < 50%

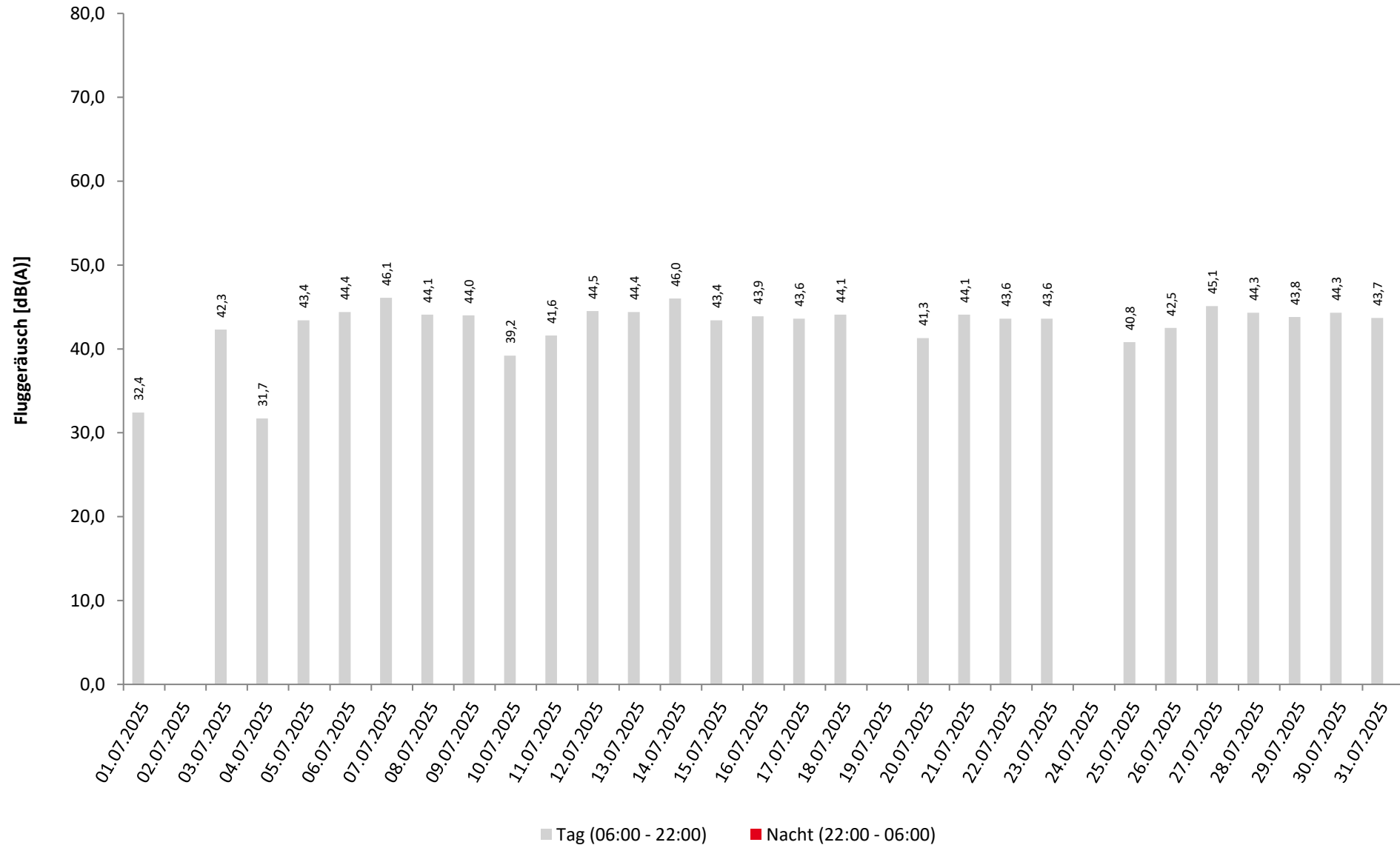
Äquivalente Dauerschallpegel - Fluggeräusch

Bischmisheim Schulstr

Juli 2025



Fluggeräusch: Tag 43,0 dB(A) Nacht 0,0 dB(A)



Häufigkeitsverteilung der Maximalpegel

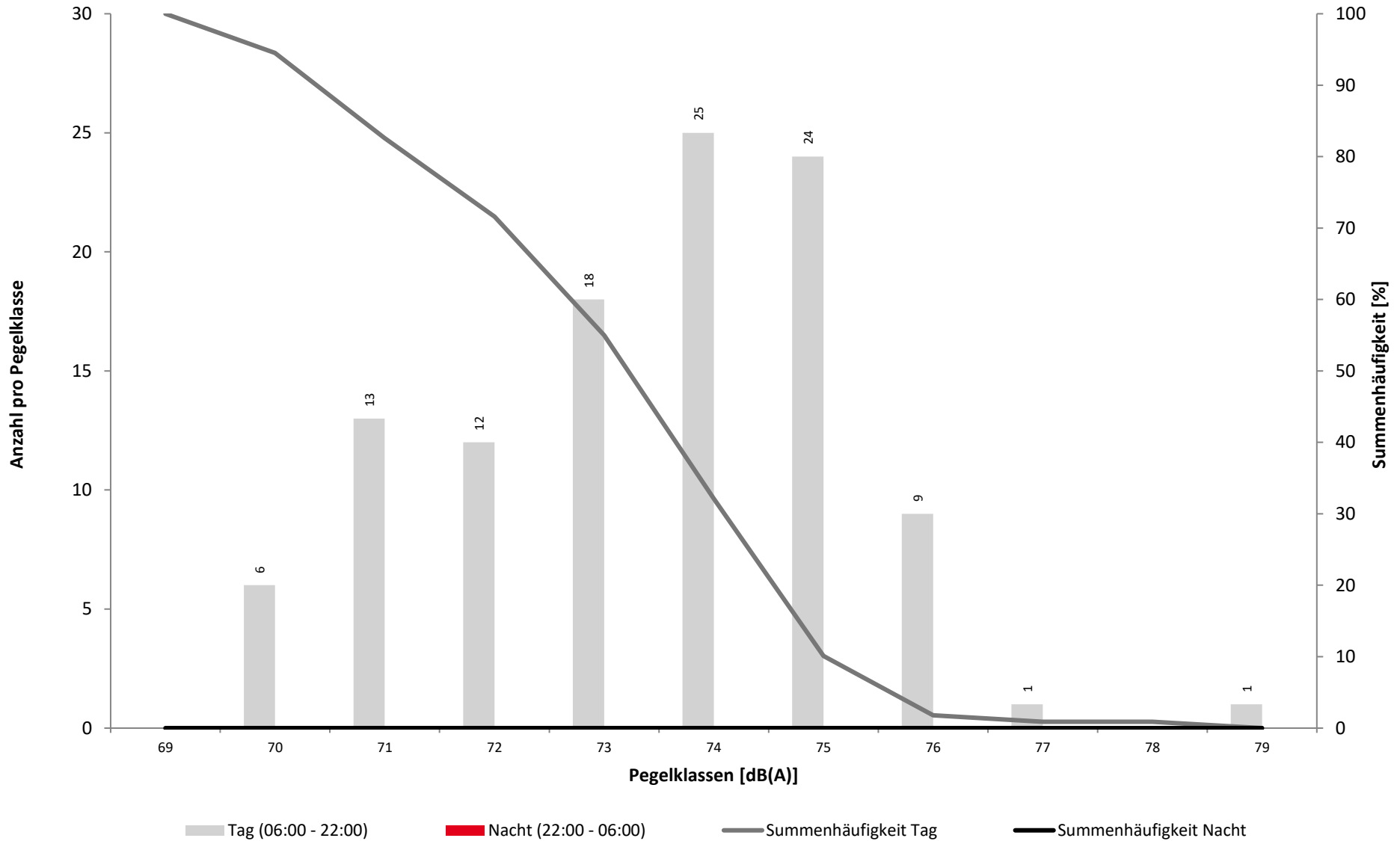
Bischmisheim Schulstr

Juli 2025

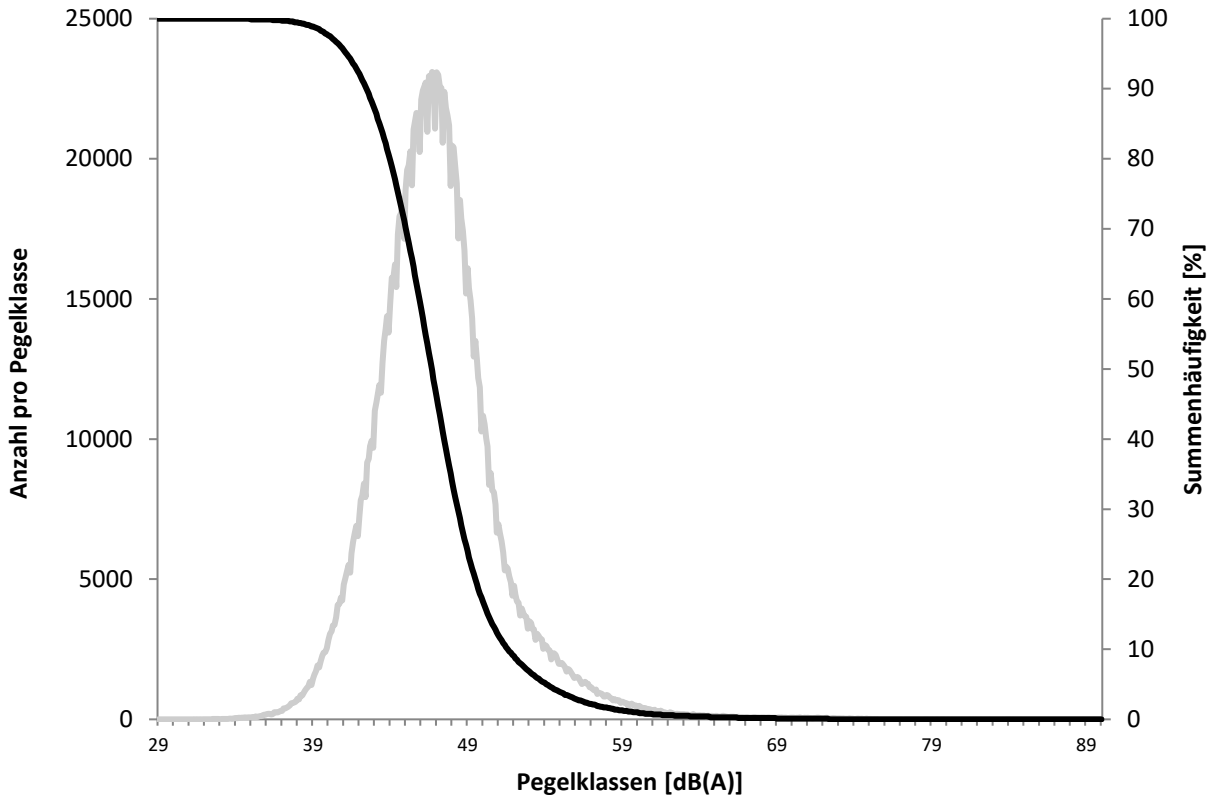


	Pegelklassen [dB(A)]										Gesamt	
	< 55	55-59	60-64	65-69	70-74	75-79	80-84	85-89	90-94	95-99		≥ 100
00 - 01												
01 - 02												
02 - 03												
03 - 04												
04 - 05												
05 - 06												
06 - 07					5							5
07 - 08					12	8						20
08 - 09					2							2
09 - 10					1							1
10 - 11					3	1						4
11 - 12					24	15						39
12 - 13					3							3
13 - 14					6	4						10
14 - 15					1	1						2
15 - 16					1	2						3
16 - 17					1	1						2
17 - 18					6	1						7
18 - 19					4	1						5
19 - 20					4	1						5
20 - 21					1							1
21 - 22												
22 - 23												
23 - 00												
Tag					74	35						109
Nacht												
Gesamt					74	35						109

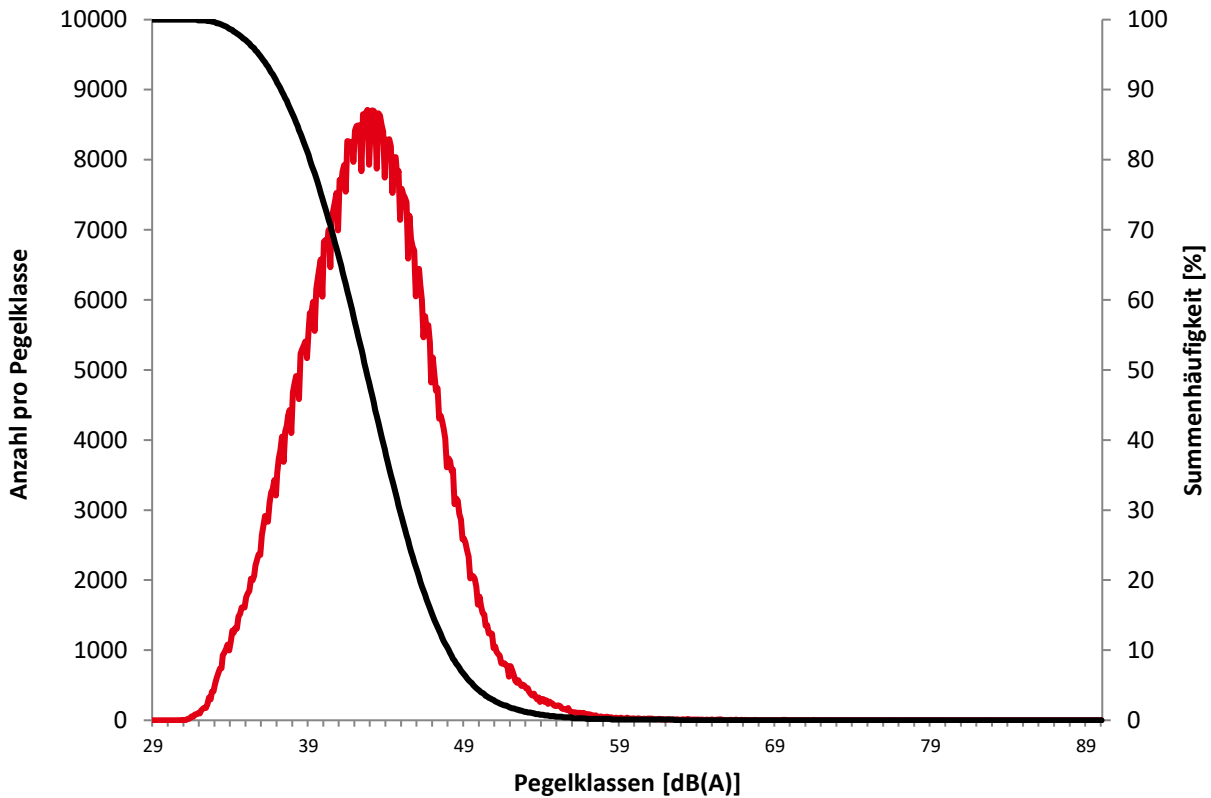
Häufigkeitsverteilung der Maximalpegel
Bischmisheim Schulstr
Juli 2025



Überschreitungspegel Tag: $L_{p,A,95} = 41,2 \text{ dB}$ $L_{p,A,1} = 59,9 \text{ dB}$



Überschreitungspegel Nacht: $L_{p,A,95} = 35,9 \text{ dB}$ $L_{p,A,1} = 53,5 \text{ dB}$



Ausfallzeiten

Juli 2025



Beginn	Ende	Dauer [s]	Ausfallgrund
Bischmisheim Schulstr	Ausfalldauer 0 Minuten		



	Relevante Flugereignisse (N2)		Anzahl korr. Lärmereignisse (N1)		Verfügbarkeit		Gesamtgeräusch	Fluggeräusch
	A	D	A	D	[%]	Ausfall	[dB(A)]	[dB(A)]
01.07.2025	17	1	1	0	100		50,4	32,4
02.07.2025	10	6	0	0	100		52,7	
03.07.2025	0	19	0	4	100		50,3	42,3
04.07.2025	10	1	1	0	100		50,3	31,7
05.07.2025	1	8	0	5	100		50,2	43,4
06.07.2025	0	7	0	5	100		49,6	44,4
07.07.2025	0	12	0	5	100		52,0	46,1
08.07.2025	0	13	0	4	100		50,9	44,1
09.07.2025	0	13	0	5	100		50,9	44,0
10.07.2025	3	3	0	1	100		51,5	39,2
11.07.2025	0	6	0	3	100		50,8	41,6
12.07.2025	1	12	0	5	100		49,9	44,5
13.07.2025	1	16	0	5	100		49,3	44,4
14.07.2025	1	9	0	6	100		51,1	46,0
15.07.2025	0	11	0	4	100		50,6	43,4
16.07.2025	0	15	0	4	100		51,4	43,9
17.07.2025	0	13	0	5	100		51,4	43,6
18.07.2025	4	10	0	4	100		50,5	44,1
19.07.2025	0	0	0	0	100		49,5	
20.07.2025	2	3	0	2	100		49,2	41,3
21.07.2025	0	10	0	4	100		53,9	44,1
22.07.2025	0	8	0	4	100		51,0	43,6
23.07.2025	0	10	0	4	100		51,1	43,6
24.07.2025	0	0	0	0	100		51,1	
25.07.2025	4	6	0	2	100		49,9	40,8
26.07.2025	4	8	0	3	100		48,8	42,5
27.07.2025	0	10	0	5	100		50,4	45,1
28.07.2025	0	8	0	4	100		50,2	44,3
29.07.2025	0	10	0	6	100		50,1	43,8
30.07.2025	0	10	0	4	100		50,5	44,3
31.07.2025	0	9	0	4	100		50,6	43,7
Gesamt	58	267	2	107	100		50,8	43,0

N1: Anzahl der gemessenen Flugbewegungen

N2: Anzahl der relevanten Flugbewegungen während des Betriebszeitraums

T = technische Störung

W = Wetterstörung

S = Störgeräusch



	Relevante Flugereignisse (N2)		Anzahl korr. Lärmereignisse (N1)		Verfügbarkeit		Gesamtgeräusch	Fluggeräusch
	A	D	A	D	[%]	Ausfall	[dB(A)]	[dB(A)]
01.07.2025	0	0	0	0	100		47,3	
02.07.2025	0	0	0	0	100		46,8	
03.07.2025	0	0	0	0	100		44,8	
04.07.2025	0	0	0	0	100		46,1	
05.07.2025	0	0	0	0	100		43,6	
06.07.2025	0	0	0	0	100		44,5	
07.07.2025	0	0	0	0	100		40,9	
08.07.2025	0	0	0	0	100		45,2	
09.07.2025	0	0	0	0	100		47,5	
10.07.2025	0	0	0	0	100		46,7	
11.07.2025	0	0	0	0	100		49,9	
12.07.2025	0	0	0	0	100		47,0	
13.07.2025	0	0	0	0	100		45,6	
14.07.2025	0	0	0	0	100		46,1	
15.07.2025	0	0	0	0	100		44,9	
16.07.2025	0	0	0	0	100		43,8	
17.07.2025	0	0	0	0	100		47,1	
18.07.2025	0	0	0	0	100		47,3	
19.07.2025	0	0	0	0	100		44,3	
20.07.2025	0	0	0	0	100		43,6	
21.07.2025	0	0	0	0	100		44,9	
22.07.2025	0	0	0	0	100		44,2	
23.07.2025	0	0	0	0	100		44,3	
24.07.2025	0	0	0	0	100		45,1	
25.07.2025	0	0	0	0	100		44,4	
26.07.2025	0	1	0	0	100		42,7	
27.07.2025	0	0	0	0	100		43,8	
28.07.2025	0	0	0	0	100		42,3	
29.07.2025	0	0	0	0	100		43,5	
30.07.2025	0	0	0	0	100		44,3	
31.07.2025	0	0	0	0	100		45,6	
Gesamt	0	1	0	0	100		45,5	

N1: Anzahl der gemessenen Flugbewegungen

N2: Anzahl der relevanten Flugbewegungen während des Betriebszeitraums

T = technische Störung

W = Wetterstörung

S = Störgeräusch

Geographische Position

Breitengrad 49°11'50,75"N
 Längengrad 7°06'17,77"E
 Höhe über NN 287 m
 Seit 01.12.2021

	Juli 2025		Letzte sechs Monate	
	Fluggeräusch	Gesamtgeräusch	Fluggeräusch	Gesamtgeräusch
$L_{p,A,eq,Tag}$	31,6 dB	45,0 dB	24,0 dB	49,1 dB
$L_{p,A,eq,Nacht}$	0,0 dB	44,0 dB	18,2 dB	43,9 dB
L_{DEN}	29,8 dB	50,5 dB	26,7 dB	51,8 dB
N1/N2	1,9 %		0,9 %	

	Schwellenwert (Nachts)*	Mindestzeit (Nachts)*	Horchzeit (Nachts)*	Relevante Flugbewegungen
	65 dB(A)	5 s	5 s	ARR 26, ARR 08, DEP 08, DEP 26

* keine Angabe bedeutet gleiche Tag- und Nachtwerte

Betriebszeit 06:00 - 22:00: 100 %

Betriebszeit 22:00 - 06:00: 100 %

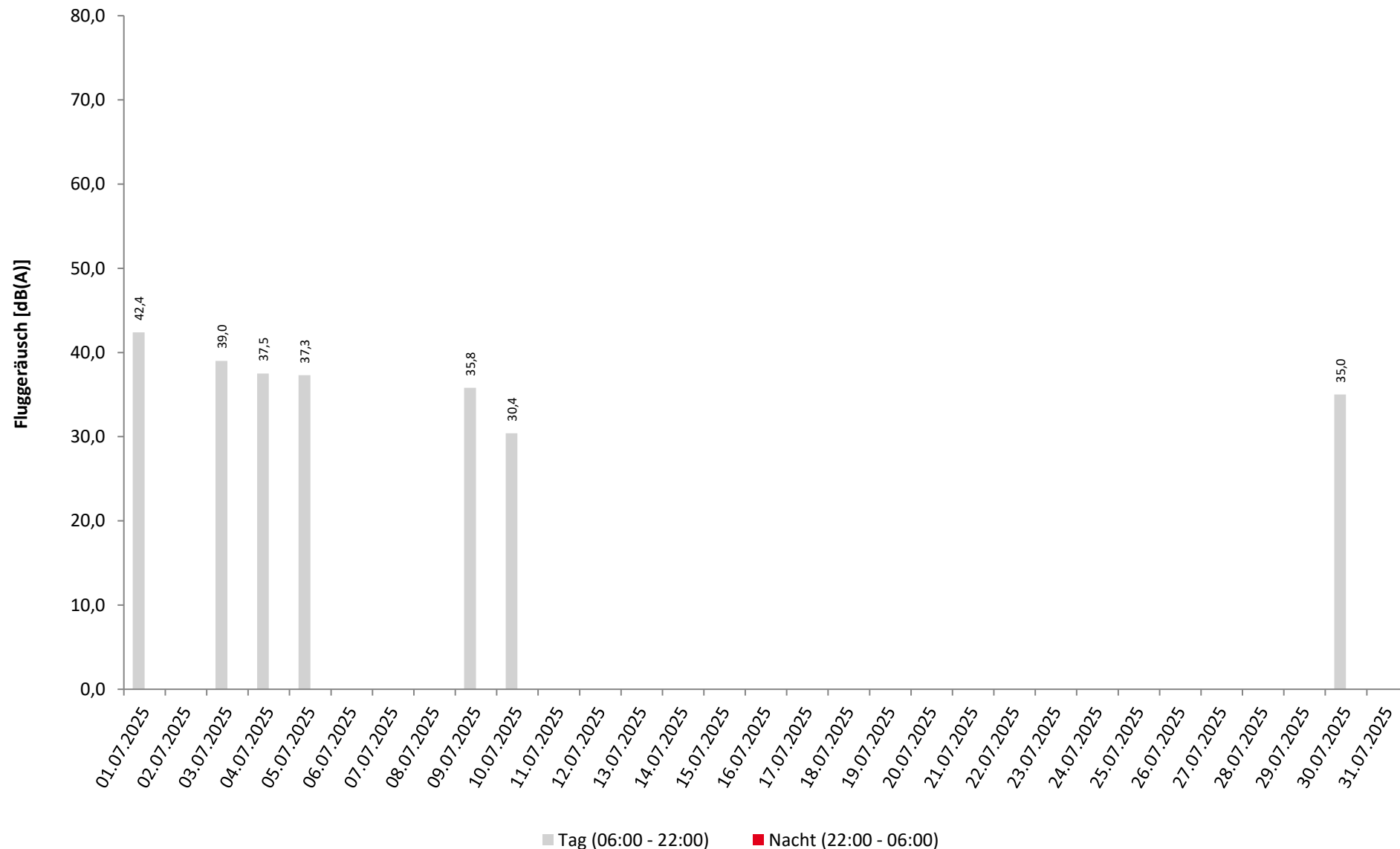
Äquivalente Dauerschallpegel - Fluggeräusch

Ensheim

Juli 2025



Fluggeräusch: Tag 31,6 dB(A) Nacht 0,0 dB(A)



Häufigkeitsverteilung der Maximalpegel

Ensheim

Juli 2025

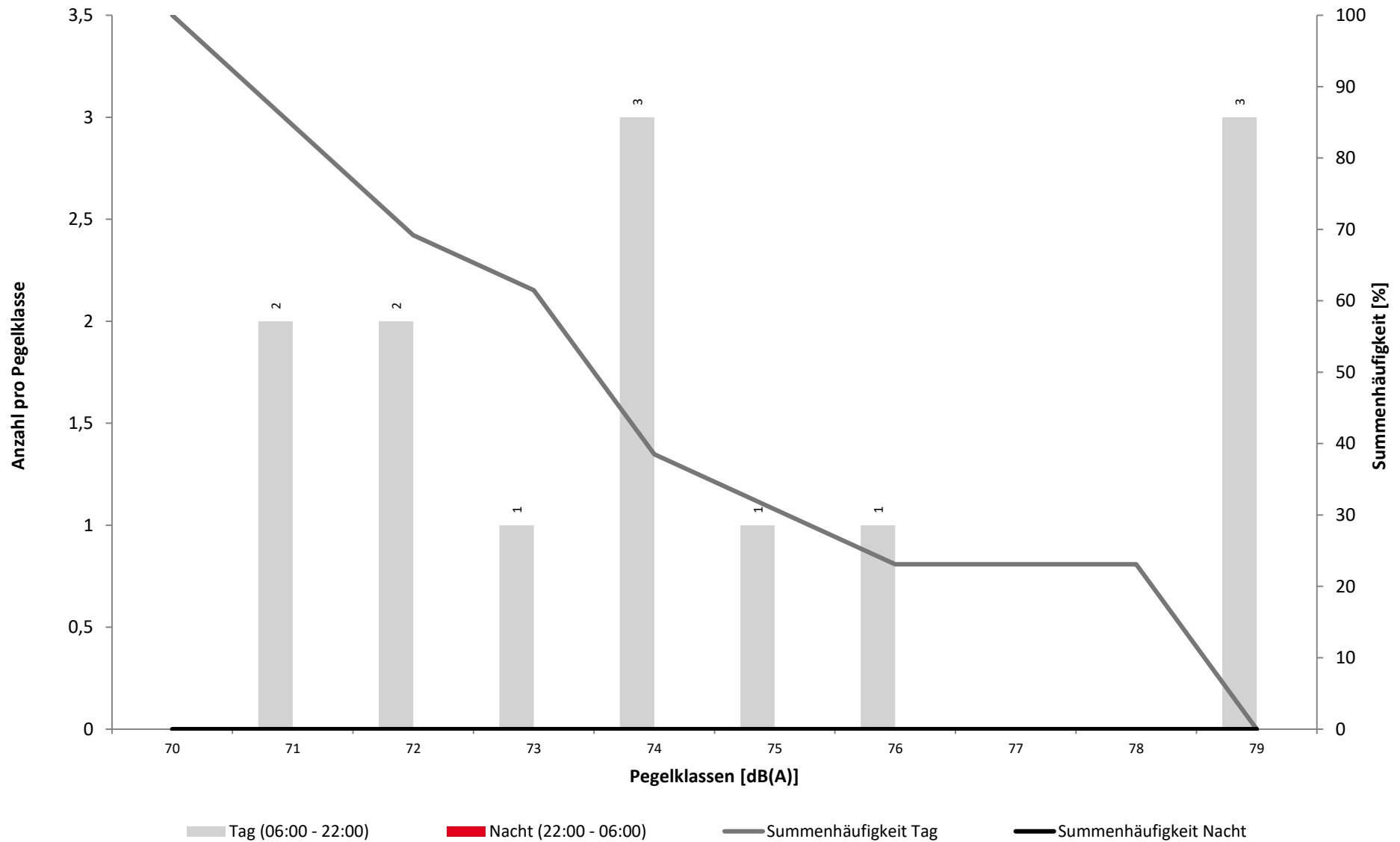


	Pegelklassen [dB(A)]										Gesamt	
	< 55	55-59	60-64	65-69	70-74	75-79	80-84	85-89	90-94	95-99		≥ 100
00 - 01												
01 - 02												
02 - 03												
03 - 04												
04 - 05												
05 - 06												
06 - 07												
07 - 08					1							1
08 - 09												
09 - 10					1							1
10 - 11					2	1						3
11 - 12					1							1
12 - 13						3						3
13 - 14												
14 - 15					1							1
15 - 16												
16 - 17					1							1
17 - 18					1	1						2
18 - 19												
19 - 20												
20 - 21												
21 - 22												
22 - 23												
23 - 00												
Tag					8	5						13
Nacht												
Gesamt					8	5						13

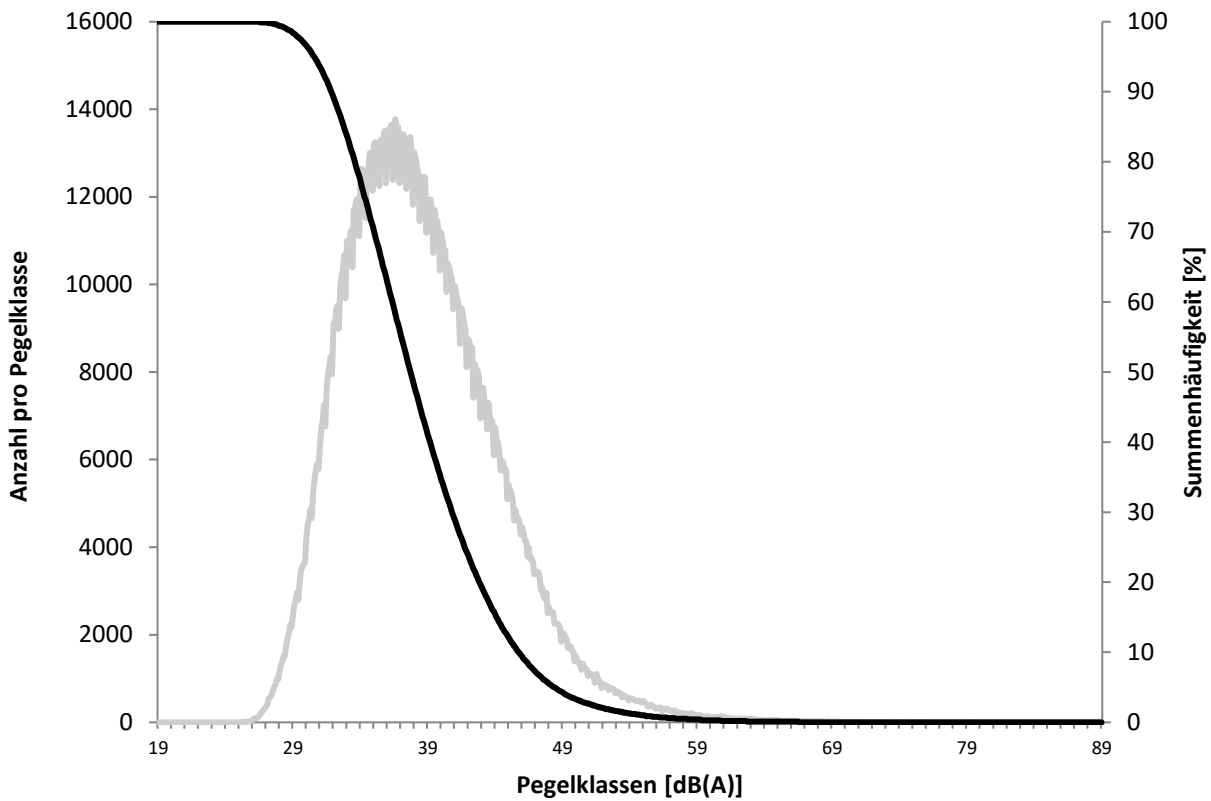
Häufigkeitsverteilung der Maximalpegel

Ensheim

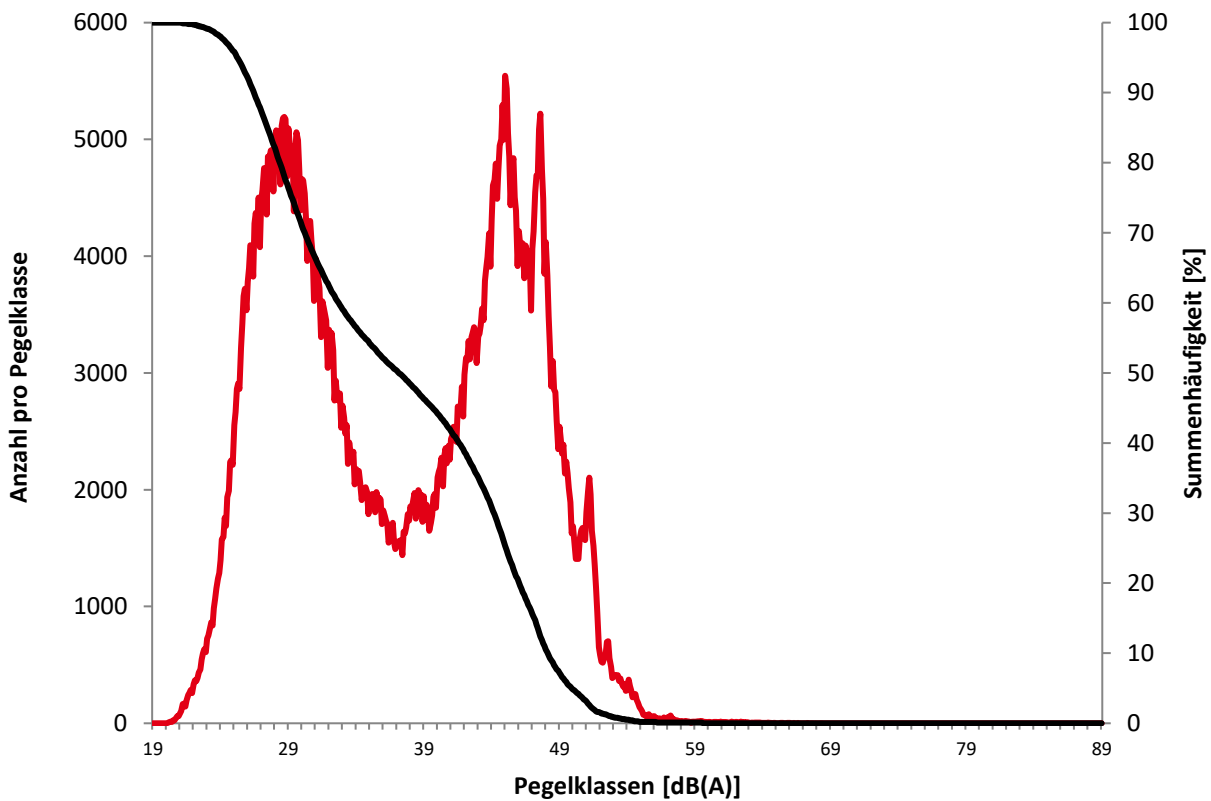
Juli 2025



Überschreitungspiegel Tag: $L_{p,A,95} = 30,6 \text{ dB}$ $L_{p,A,1} = 55,0 \text{ dB}$



Überschreitungspiegel Nacht: $L_{p,A,95} = 25,3 \text{ dB}$ $L_{p,A,1} = 52,8 \text{ dB}$



Ausfallzeiten

Juli 2025



Beginn	Ende	Dauer [s]	Ausfallgrund
Ensheim Ausfalldauer 150 Minuten			
02.07.2025 20:51:00	02.07.2025 21:51:00	3600	Windgeschwindigkeit
06.07.2025 16:21:00	06.07.2025 16:51:00	1800	Windgeschwindigkeit
19.07.2025 14:51:00	19.07.2025 15:21:00	1800	Windgeschwindigkeit
21.07.2025 15:21:00	21.07.2025 15:51:00	1800	Windgeschwindigkeit

Ensheim

Juli 2025

	Relevante Flugereignisse (N2)		Anzahl korr. Lärmereignisse (N1)		Verfügbarkeit		Gesamtgeräusch	Fluggeräusch
	A	D	A	D	[%]	Ausfall	[dB(A)]	[dB(A)]
01.07.2025	18	21	1	2	100		46,5	42,4
02.07.2025	16	14	0	0	94	W	46,4	
03.07.2025	21	22	4	0	100		47,0	39,0
04.07.2025	19	19	2	0	100		51,0	37,5
05.07.2025	11	9	0	1	100		45,1	37,3
06.07.2025	8	7	0	0	97	W	41,9	
07.07.2025	8	12	0	0	100		43,4	
08.07.2025	11	13	0	0	100		43,2	
09.07.2025	15	13	0	1	100		43,7	35,8
10.07.2025	9	10	0	1	100		43,0	30,4
11.07.2025	10	10	0	0	100		43,5	
12.07.2025	13	12	0	0	100		43,9	
13.07.2025	15	16	0	0	100		43,3	
14.07.2025	14	9	0	0	100		43,8	
15.07.2025	8	12	0	0	100		47,9	
16.07.2025	13	15	0	0	100		45,1	
17.07.2025	10	14	0	0	100		40,3	
18.07.2025	15	14	0	0	100		41,2	
19.07.2025	0	0	0	0	97	W	46,4	
20.07.2025	7	9	0	0	100		43,0	
21.07.2025	9	10	0	0	97	W	48,2	
22.07.2025	8	8	0	0	100		46,5	
23.07.2025	11	12	0	0	100		42,4	
24.07.2025	0	0	0	0	100		42,3	
25.07.2025	11	11	0	0	100		44,9	
26.07.2025	9	10	0	0	100		42,1	
27.07.2025	9	10	0	0	100		46,2	
28.07.2025	11	8	0	0	100		42,7	
29.07.2025	9	11	0	0	100		41,5	
30.07.2025	9	10	1	0	100		41,5	35,0
31.07.2025	8	9	0	0	100		42,9	
Gesamt	335	350	8	5	100		45,0	31,6

N1: Anzahl der gemessenen Flugbewegungen

N2: Anzahl der relevanten Flugbewegungen während des Betriebszeitraums

T = technische Störung

W = Wetterstörung

S = Störgeräusch

Ensheim

Juli 2025

	Relevante Flugereignisse (N2)		Anzahl korr. Lärmereignisse (N1)		Verfügbarkeit		Gesamtgeräusch	Fluggeräusch
	A	D	A	D	[%]	Ausfall	[dB(A)]	[dB(A)]
01.07.2025	0	0	0	0	100		47,2	
02.07.2025	0	0	0	0	100		47,0	
03.07.2025	0	0	0	0	100		43,2	
04.07.2025	0	0	0	0	100		44,1	
05.07.2025	1	0	0	0	100		43,3	
06.07.2025	1	0	0	0	100		41,5	
07.07.2025	0	0	0	0	100		37,4	
08.07.2025	0	0	0	0	100		39,1	
09.07.2025	0	0	0	0	100		43,5	
10.07.2025	0	0	0	0	100		44,7	
11.07.2025	0	0	0	0	100		44,7	
12.07.2025	1	0	0	0	100		47,2	
13.07.2025	1	0	0	0	100		46,0	
14.07.2025	0	0	0	0	100		42,3	
15.07.2025	0	0	0	0	100		43,9	
16.07.2025	1	0	0	0	100		39,1	
17.07.2025	1	0	0	0	100		41,4	
18.07.2025	0	0	0	0	100		48,2	
19.07.2025	1	0	0	0	100		45,7	
20.07.2025	1	0	0	0	100		44,6	
21.07.2025	0	0	0	0	100		43,4	
22.07.2025	0	0	0	0	100		40,6	
23.07.2025	1	0	0	0	100		40,5	
24.07.2025	0	0	0	0	100		40,0	
25.07.2025	0	0	0	0	100		45,0	
26.07.2025	1	1	0	0	100		42,1	
27.07.2025	1	0	0	0	100		42,6	
28.07.2025	0	0	0	0	100		36,3	
29.07.2025	0	0	0	0	100		43,3	
30.07.2025	1	0	0	0	100		43,5	
31.07.2025	0	0	0	0	100		45,7	
Gesamt	12	1	0	0	100		44,0	

N1: Anzahl der gemessenen Flugbewegungen

N2: Anzahl der relevanten Flugbewegungen während des Betriebszeitraums

T = technische Störung

W = Wetterstörung

S = Störgeräusch

Geographische Position

Breitengrad 49°13'41,10"N
 Längengrad 7°07'58,90"E
 Höhe über NN 385 m
 Seit 25.08.2011
 Neuer PC

	Juli 2025		Letzte sechs Monate	
	Fluggeräusch	Gesamtgeräusch	Fluggeräusch	Gesamtgeräusch
$L_{p,A,eq,Tag}$	35,2 dB	48,3 dB	35,3 dB	53,4 dB
$L_{p,A,eq,Nacht}$	0,0 dB	50,9 dB	23,3 dB	52,8 dB
L_{DEN}	33,4 dB	56,9 dB	35,2 dB	59,3 dB
N1/N2	9,9 %		25,3 %	

	Schwellenwert (Nachts)*	Mindestzeit (Nachts)*	Horchzeit (Nachts)*	Relevante Flugbewegungen
	65 dB(A)	5 s	5 s	ARR 26, DEP 08

* keine Angabe bedeutet gleiche Tag- und Nachtwerte

Betriebszeit 06:00 - 22:00: 100 %

Betriebszeit 22:00 - 06:00: 100 %

Äquivalente Dauerschallpegel

Heckendahlheim

Juli 2025



	Gesamtgeräusch [dB(A)]				
	L _{eq} Tag	L _{eq} Nacht/L _N	L _D	L _E	L _{DEN}
01.07.2025	47,1	51,7	47,7	45,0	57,3
02.07.2025	47,7	45,8	46,2	51,1	53,2
03.07.2025	47,7	49,7	48,0	46,8	55,6
04.07.2025	50,8	49,9	51,9	44,1	56,2
05.07.2025	57,1	62,7	47,6	62,7	68,6
06.07.2025	47,3	44,8	48,0	44,4	51,7
07.07.2025	48,0	46,7	48,5	45,5	53,2
08.07.2025	46,2	36,5	47,1	41,0	46,7
09.07.2025	45,5	43,8	45,7	44,6	50,6
10.07.2025	46,5	48,0	46,0	47,8	54,2
11.07.2025	43,6	48,2	42,2	46,2	54,0
12.07.2025	48,4	48,5	48,7	47,5	54,8
13.07.2025	47,5	50,0	48,2	44,6	55,8
14.07.2025	47,6	51,0	46,3	50,2	57,0
15.07.2025	45,3	48,4	45,4	44,9	54,2
16.07.2025	46,8	45,2	47,2	45,1	51,9
17.07.2025	45,1	47,7	45,2	44,5	53,6
18.07.2025	49,1	50,5	43,9	54,0	57,1
19.07.2025	47,6	49,6	48,3	44,3	55,6
20.07.2025	46,0	48,0	46,3	45,0	54,0
21.07.2025	50,6	44,0	51,8	39,9	52,2
22.07.2025	48,2	46,6	48,9	45,0	53,2
23.07.2025	46,2	50,0	46,7	44,5	55,7
24.07.2025	44,8	42,4	44,4	45,8	49,6
25.07.2025	49,6	48,0	50,3	46,5	54,6
26.07.2025	47,0	50,6	46,9	47,0	56,3
27.07.2025	47,1	45,7	47,0	47,6	52,5
28.07.2025	42,1	39,4	43,0	37,2	46,2
29.07.2025	44,3	44,5	43,8	45,6	51,0
30.07.2025	41,7	46,3	40,6	43,8	52,0
31.07.2025	45,4	51,1	44,5	47,4	56,8
Gesamt	48,3	50,9	47,3	50,3	56,9

	Fluggeräusch [dB(A)]				
	L _{eq} Tag	L _{eq} Nacht/L _N	L _D	L _E	L _{DEN}
	40,5		41,8		38,8
	29,1		30,1		27,3
	34,9		36,2		33,1
	47,5		48,8		45,8
	33,4		34,6		31,6
	31,1		32,3		29,3
	35,9		37,1		34,1
	30,3		31,5		28,5
	28,2		29,4		26,4
	30,3		31,6		28,6
	35,7		37,0		34,0
	35,5		36,8		33,7
	33,1		34,3		31,3
	35,8		37,1		34,0
	30,3		31,5		28,5
	35,0		36,3		33,3
	32,7		34,0		31,0
	35,2		36,4		33,4

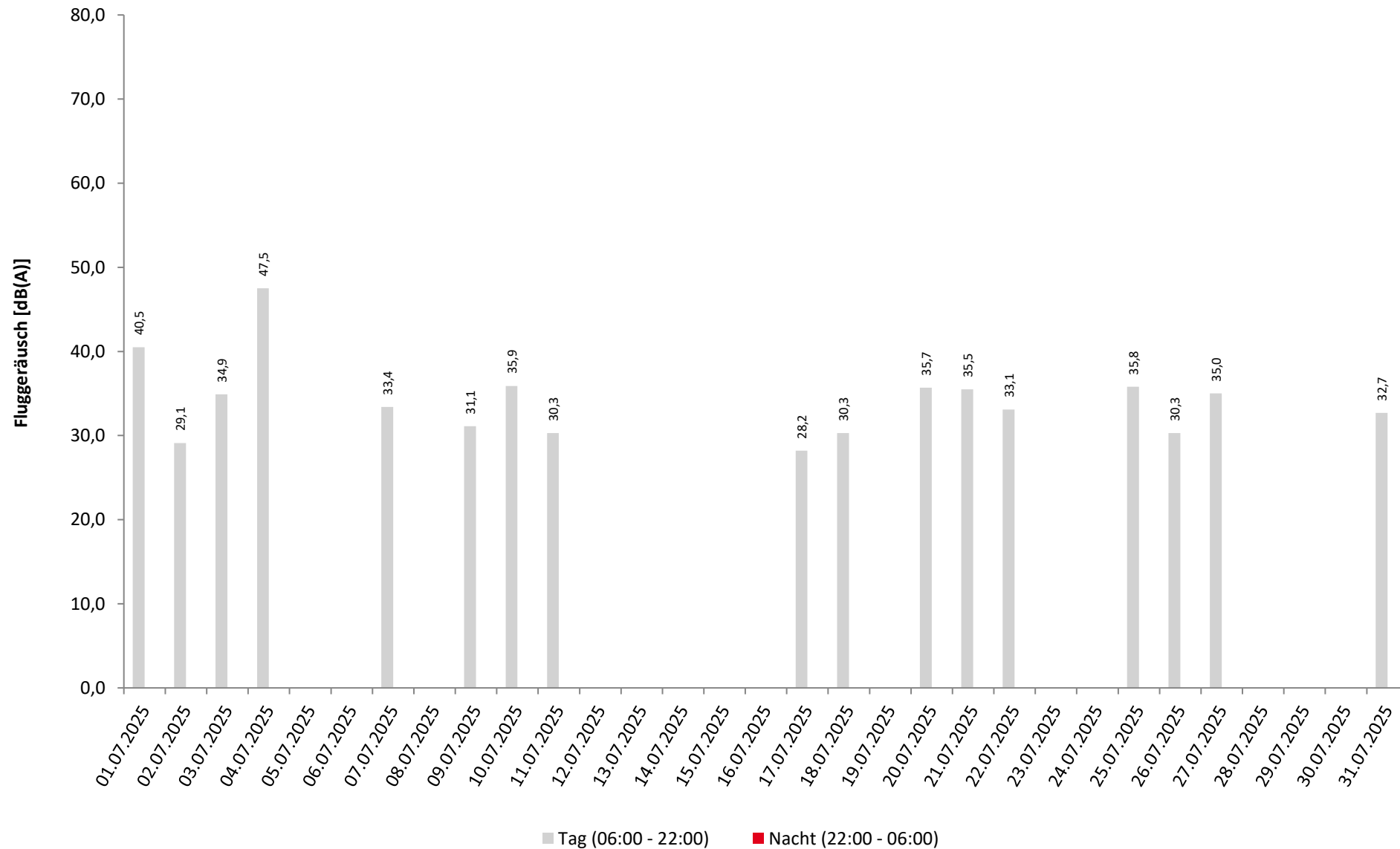
Äquivalente Dauerschallpegel - Fluggeräusch

Heckendahlheim

Juli 2025



Fluggeräusch: Tag 35,2 dB(A) Nacht 0,0 dB(A)



Häufigkeitsverteilung der Maximalpegel

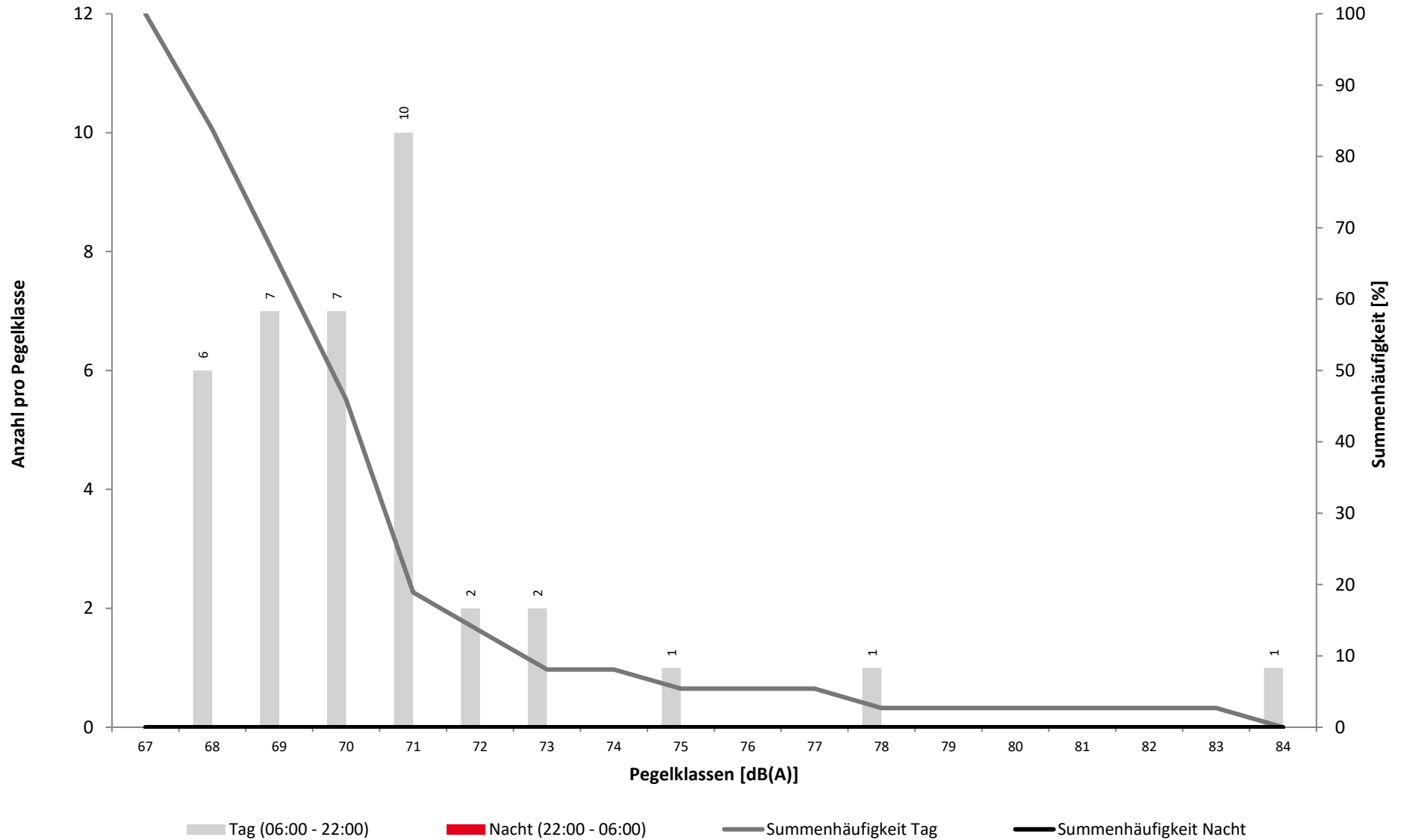
Heckendahlheim

Juli 2025

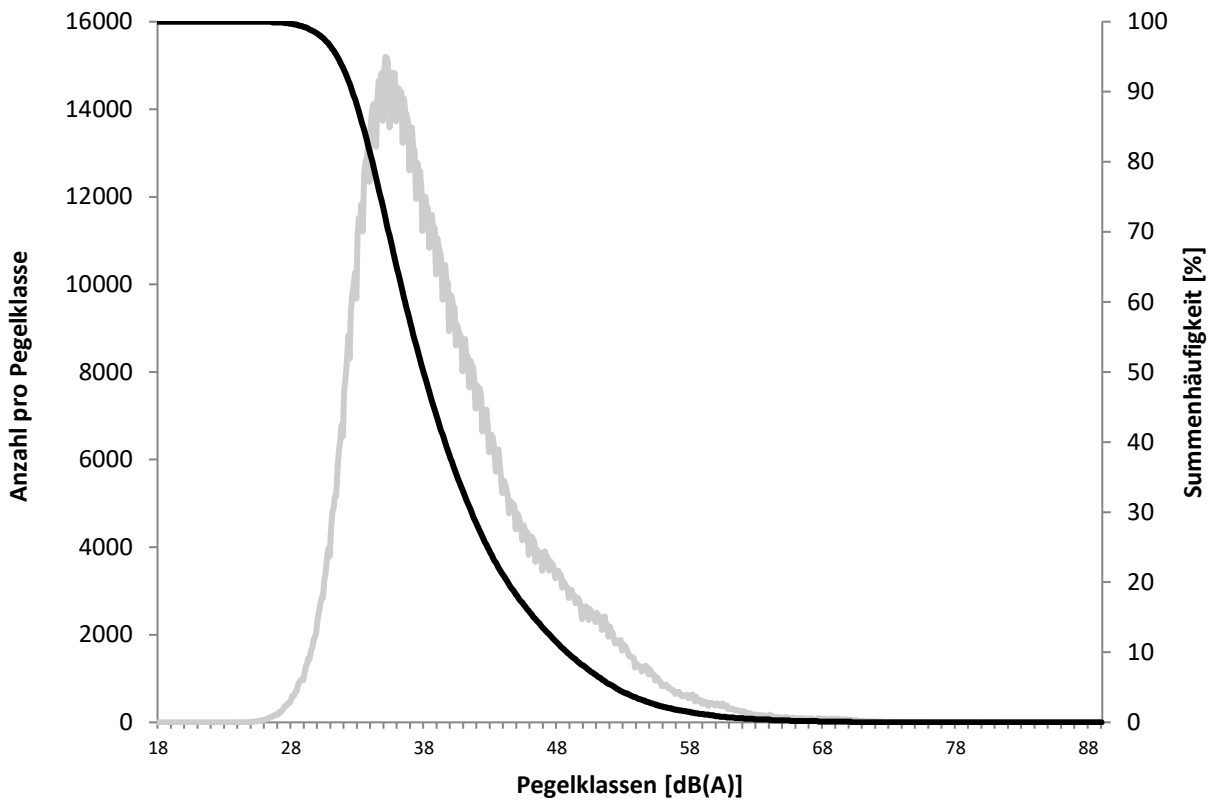


	Pegelklassen [dB(A)]										Gesamt	
	< 55	55-59	60-64	65-69	70-74	75-79	80-84	85-89	90-94	95-99		≥ 100
00 - 01												
01 - 02												
02 - 03												
03 - 04												
04 - 05												
05 - 06												
06 - 07					1							1
07 - 08				1		1						2
08 - 09				1								1
09 - 10				1	1							2
10 - 11					2	1						3
11 - 12				4	8							12
12 - 13				1	2		1					4
13 - 14				3	4							7
14 - 15												
15 - 16					1							1
16 - 17					2							2
17 - 18				2								2
18 - 19												
19 - 20												
20 - 21												
21 - 22												
22 - 23												
23 - 00												
Tag				13	21	2	1					37
Nacht				13	21	2	1					37
Gesamt				13	21	2	1					37

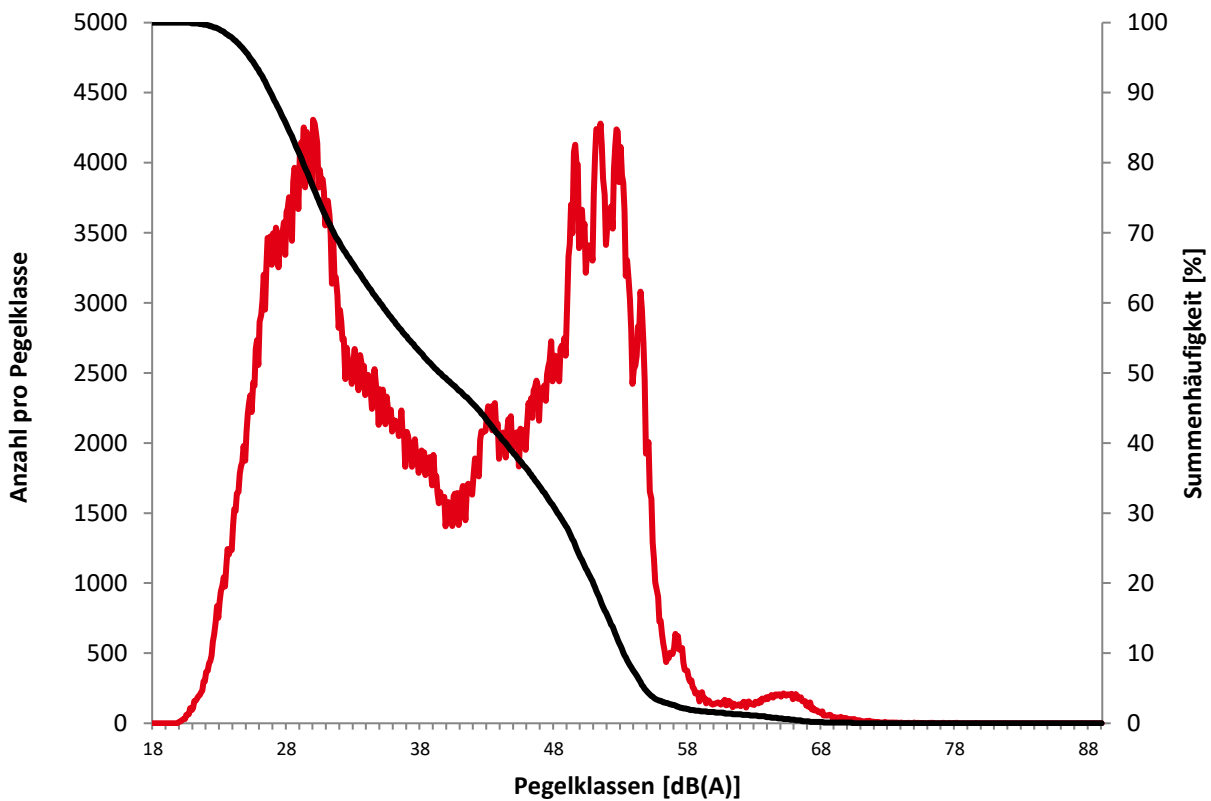
Häufigkeitsverteilung der Maximalpegel
Heckendahlheim
Juli 2025



Überschreitungspegel Tag: $L_{p,A,95} = 31,5 \text{ dB}$ $L_{p,A,1} = 59,7 \text{ dB}$



Überschreitungspegel Nacht: $L_{p,A,95} = 25,3 \text{ dB}$ $L_{p,A,1} = 63,6 \text{ dB}$



Ausfallzeiten

Juli 2025



Beginn	Ende	Dauer [s]
Heckendahlheim Ausfalldauer 150 Minuten		
02.07.2025 20:51:00	02.07.2025 21:51:00	3600
06.07.2025 16:21:00	06.07.2025 16:51:00	1800
19.07.2025 14:51:00	19.07.2025 15:21:00	1800
21.07.2025 15:21:00	21.07.2025 15:51:00	1800

Ausfallgrund
Windgeschwindigkeit
Windgeschwindigkeit
Windgeschwindigkeit
Windgeschwindigkeit

	Relevante Flugereignisse (N2)		Anzahl korr. Lärmereignisse (N1)		Verfügbarkeit		Gesamtgeräusch	Fluggeräusch
	A	D	A	D	[%]	Ausfall	[dB(A)]	[dB(A)]
01.07.2025	1	20	1	4	100		47,1	40,5
02.07.2025	6	8	0	1	94	W	47,7	29,1
03.07.2025	21	3	2	0	100		47,7	34,9
04.07.2025	9	18	0	6	100		50,8	47,5
05.07.2025	10	1	0	0	100		57,1	
06.07.2025	8	0	0	0	97	W	47,3	
07.07.2025	8	0	0	2	100		48,0	33,4
08.07.2025	11	0	0	0	100		46,2	
09.07.2025	15	0	0	1	100		45,5	31,1
10.07.2025	6	7	0	3	100		46,5	35,9
11.07.2025	10	4	0	1	100		43,6	30,3
12.07.2025	12	0	0	0	100		48,4	
13.07.2025	14	0	0	0	100		47,5	
14.07.2025	13	0	0	0	100		47,6	
15.07.2025	8	1	0	0	100		45,3	
16.07.2025	13	0	0	0	100		46,8	
17.07.2025	10	1	0	1	100		45,1	28,2
18.07.2025	11	4	0	1	100		49,1	30,3
19.07.2025	0	0	0	0	97	W	47,6	
20.07.2025	5	6	0	3	100		46,0	35,7
21.07.2025	9	0	0	2	97	W	50,6	35,5
22.07.2025	8	0	0	2	100		48,2	33,1
23.07.2025	11	2	0	0	100		46,2	
24.07.2025	0	0	0	0	100		44,8	
25.07.2025	7	5	0	3	100		49,6	35,8
26.07.2025	5	2	0	1	100		47,0	30,3
27.07.2025	9	0	0	1	100		47,1	35,0
28.07.2025	11	0	0	0	100		42,1	
29.07.2025	9	1	0	0	100		44,3	
30.07.2025	9	0	0	0	100		41,7	
31.07.2025	8	0	1	1	100		45,4	32,7
Gesamt	277	83	4	33	100		48,3	35,2

N1: Anzahl der gemessenen Flugbewegungen

N2: Anzahl der relevanten Flugbewegungen während des Betriebszeitraums

T = technische Störung

W = Wetterstörung

S = Störgeräusch

	Relevante Flugereignisse (N2)		Anzahl korr. Lärmereignisse (N1)		Verfügbarkeit		Gesamtgeräusch	Fluggeräusch
	A	D	A	D	[%]	Ausfall	[dB(A)]	[dB(A)]
01.07.2025	0	0	0	0	100		51,7	
02.07.2025	0	0	0	0	100		45,8	
03.07.2025	0	0	0	0	100		49,7	
04.07.2025	0	0	0	0	100		49,9	
05.07.2025	1	0	0	0	100		62,7	
06.07.2025	1	0	0	0	100		44,8	
07.07.2025	0	0	0	0	100		46,7	
08.07.2025	0	0	0	0	100		36,5	
09.07.2025	0	0	0	0	100		43,8	
10.07.2025	0	0	0	0	100		48,0	
11.07.2025	0	0	0	0	100		48,2	
12.07.2025	1	0	0	0	100		48,5	
13.07.2025	1	0	0	0	100		50,0	
14.07.2025	0	0	0	0	100		51,0	
15.07.2025	0	0	0	0	100		48,4	
16.07.2025	1	0	0	0	100		45,2	
17.07.2025	1	0	0	0	100		47,7	
18.07.2025	0	0	0	0	100		50,5	
19.07.2025	1	0	0	0	100		49,6	
20.07.2025	1	0	0	0	100		48,0	
21.07.2025	0	0	0	0	100		44,0	
22.07.2025	0	0	0	0	100		46,6	
23.07.2025	1	0	0	0	100		50,0	
24.07.2025	0	0	0	0	100		42,4	
25.07.2025	0	0	0	0	100		48,0	
26.07.2025	1	0	0	0	100		50,6	
27.07.2025	1	0	0	0	100		45,7	
28.07.2025	0	0	0	0	100		39,4	
29.07.2025	0	0	0	0	100		44,5	
30.07.2025	1	0	0	0	100		46,3	
31.07.2025	0	0	0	0	100		51,1	
Gesamt	12	0	0	0	100		50,9	

N1: Anzahl der gemessenen Flugbewegungen

N2: Anzahl der relevanten Flugbewegungen während des Betriebszeitraums

T = technische Störung

W = Wetterstörung

S = Störgeräusch

Geographische Position

Breitengrad 49°13'21,90"N
 Längengrad 7°10'29,40"E
 Höhe über NN 320 m
 Seit 03.04.2008

Ersatzmikrofon wurde am 06.03.2024 von Herrn Schumma eingebaut. Altes Mikrofon wird zur Reparatur

	Juli 2025		Letzte sechs Monate	
	Fluggeräusch	Gesamtgeräusch	Fluggeräusch	Gesamtgeräusch
$L_{p,A,eq,Tag}$	44,9 dB	79,9 dB	44,0 dB	78,6 dB
$L_{p,A,eq,Nacht}$	34,1 dB	46,7 dB	30,1 dB	72,6 dB
L_{DEN}	45,5 dB	81,0 dB	43,7 dB	81,9 dB
N1/N2	56,5 %		80,4 %	

	Schwellenwert (Nachts)*	Mindestzeit (Nachts)*	Horchzeit (Nachts)*	Relevante Flugbewegungen
	65 dB(A)	5 s	5 s	ARR 26, DEP 08

* keine Angabe bedeutet gleiche Tag- und Nachtwerte

Betriebszeit 06:00 - 22:00: 100 %

Betriebszeit 22:00 - 06:00: 100 %

Äquivalente Dauerschallpegel

Ommersheim

Juli 2025



	Gesamtgeräusch [dB(A)]				
	L _{eq} Tag	L _{eq} Nacht/L _N	L _D	L _E	L _{DEN}
01.07.2025	52,4	45,9	52,8	50,8	54,6
02.07.2025	52,1	40,6	51,8	53,1	53,1
03.07.2025	50,5	44,6	50,7	49,9	53,2
04.07.2025	53,6	44,5	54,3	49,8	54,5
05.07.2025	56,1	59,5	52,6	60,4	65,6
06.07.2025	54,9	47,1	53,9	57,0	57,5
07.07.2025	50,8	42,2	50,8	51,1	52,6
08.07.2025	50,1	41,5	50,1	49,8	51,7
09.07.2025	50,8	39,1	51,0	50,3	51,7
10.07.2025	53,2	41,4	53,9	50,3	53,5
11.07.2025	52,5	39,9	53,2	49,9	52,7
12.07.2025	86,3	42,1	87,5	49,4	84,5
13.07.2025	91,1	46,5	92,3	50,1	89,3
14.07.2025	91,1	40,3	50,3	97,1	94,3
15.07.2025	50,5	41,1	50,3	50,8	52,0
16.07.2025	51,2	42,6	51,5	49,9	52,6
17.07.2025	51,8	41,6	52,1	50,9	52,9
18.07.2025	49,8	39,8	49,8	50,0	51,2
19.07.2025	52,1	42,7	52,6	50,0	53,1
20.07.2025	51,2	42,6	51,5	50,4	52,8
21.07.2025	50,7	43,1	50,9	50,0	52,6
22.07.2025	52,3	39,0	52,8	50,7	52,6
23.07.2025	50,7	42,1	51,1	49,7	52,2
24.07.2025	50,3	40,1	49,9	51,3	51,9
25.07.2025	52,0	39,7	52,3	50,6	52,5
26.07.2025	48,6	41,8	48,5	49,0	51,0
27.07.2025	49,1	45,1	48,8	50,1	53,0
28.07.2025	50,5	39,5	50,6	50,1	51,5
29.07.2025	50,6	40,6	50,8	49,8	51,7
30.07.2025	51,6	43,1	52,0	50,1	53,0
31.07.2025	50,2	42,5	50,0	50,8	52,4
Gesamt	79,9	46,7	78,7	82,2	81,0

	Fluggeräusch [dB(A)]				
	L _{eq} Tag	L _{eq} Nacht/L _N	L _D	L _E	L _{DEN}
	49,2		50,0	44,8	48,2
	45,5		46,5		43,7
	44,1		44,6	42,0	43,6
	51,3		52,5	40,2	49,7
	40,9	37,0	41,4	38,4	44,3
	44,5	37,8	41,2	48,5	48,1
	44,8		44,2	46,4	45,6
	41,8		42,0	41,5	41,8
	43,8		44,7	39,3	42,8
	47,8		48,7	42,6	46,7
	48,0		49,0	42,5	46,9
	39,5	36,3	40,7		43,1
	41,7	38,4	42,3	39,0	45,5
	43,6		44,1	41,8	43,2
	42,8		42,9	42,3	42,7
	42,9	37,4	43,7	38,5	45,3
	42,2	36,8	42,5	41,0	45,0
	43,7		44,4	40,0	42,8
		39,0			44,3
	48,3	39,6	49,0	44,9	49,4
	43,2		43,4	42,2	43,0
	44,1		44,1	44,1	44,2
	42,8	38,9	43,0	42,5	46,5
	49,5		50,2	46,6	48,8
	41,8	38,5	43,1		45,3
	41,8	38,8	42,4	39,3	45,9
	45,2		45,8	43,0	44,7
	42,5		42,6	42,3	42,6
	39,7	39,1	39,2	40,8	45,7
	42,0		41,3	43,7	42,8
	44,9	34,1	45,6	42,3	45,5

* Verfügbarkeit < 50%

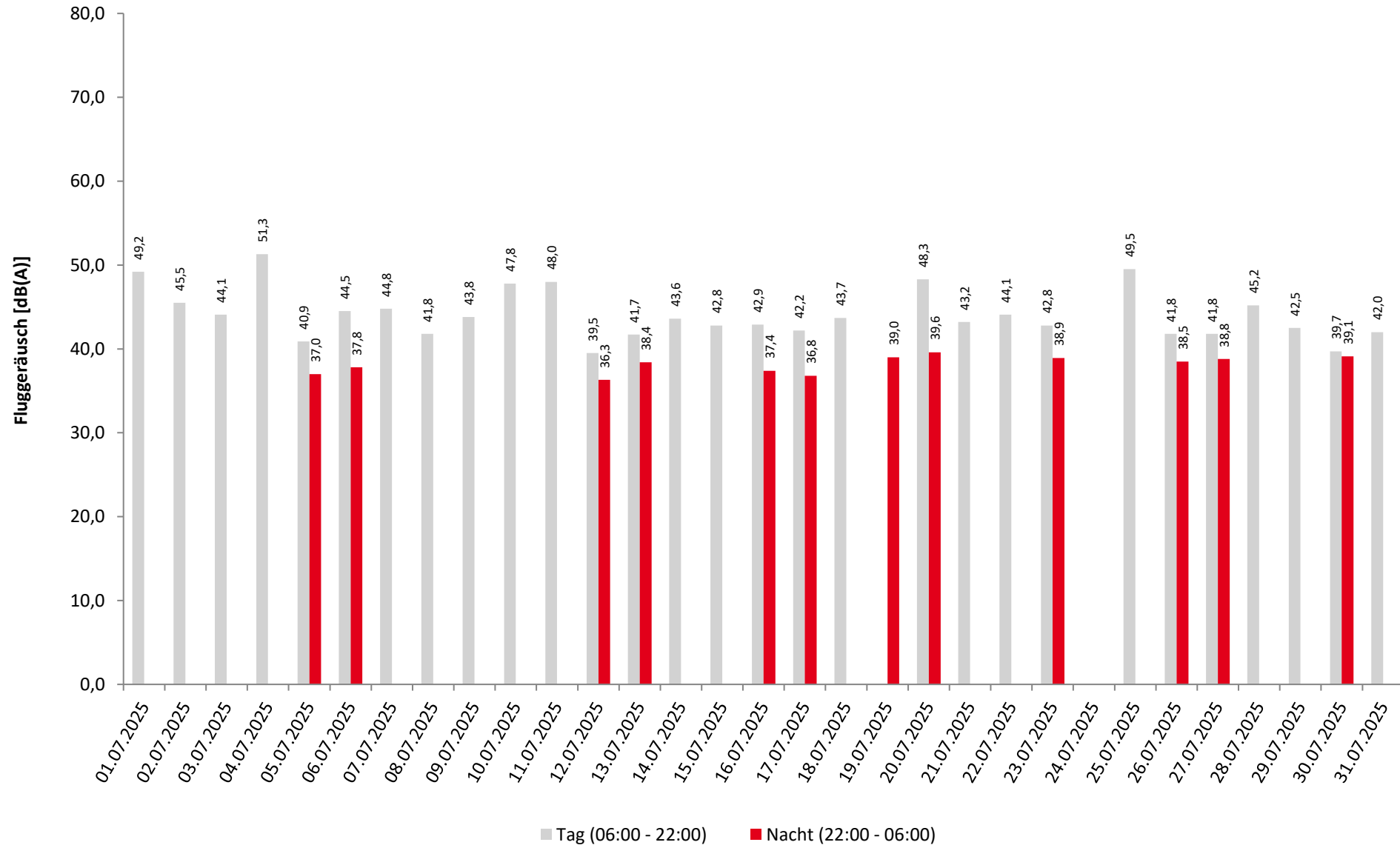
Äquivalente Dauerschallpegel - Fluggeräusch

Ommersheim

Juli 2025



Fluggeräusch: Tag 44,9 dB(A) Nacht 34,1 dB(A)



Häufigkeitsverteilung der Maximalpegel

Ommersheim

Juli 2025

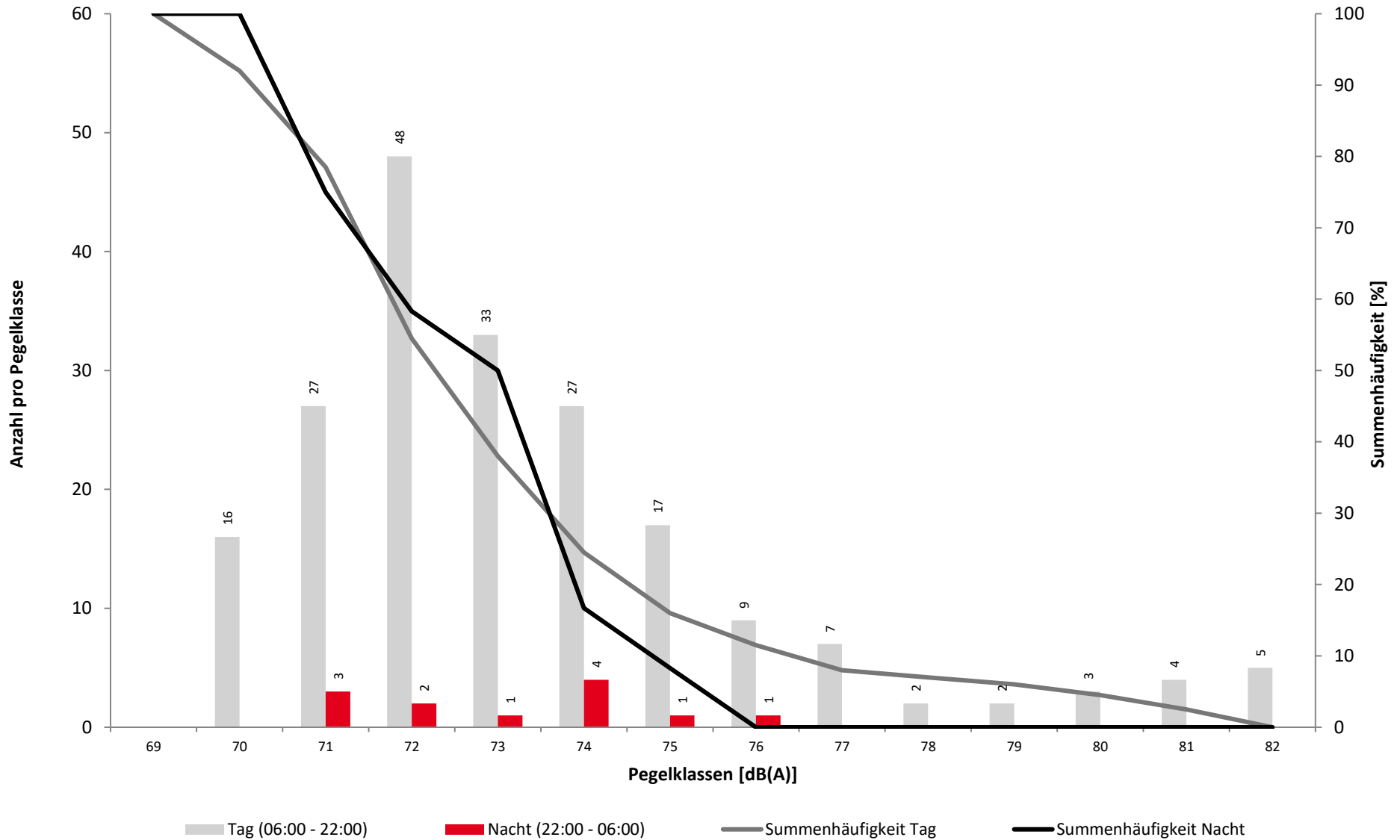


	Pegelklassen [dB(A)]										Gesamt	
	< 55	55-59	60-64	65-69	70-74	75-79	80-84	85-89	90-94	95-99		≥ 100
00 - 01					5	1						6
01 - 02												
02 - 03												
03 - 04												
04 - 05												
05 - 06												
06 - 07					1	1						2
07 - 08					1	1	2					4
08 - 09					1	1						2
09 - 10					15							15
10 - 11					38	4						42
11 - 12					8	10	4					22
12 - 13					11	3	1					15
13 - 14					11	3	3					17
14 - 15					5							5
15 - 16					10	2						12
16 - 17					8	4	1					13
17 - 18					8	2	1					11
18 - 19					3	3						6
19 - 20					4	1						5
20 - 21					10	2						12
21 - 22					17							17
22 - 23					2							2
23 - 00					3	1						4
Tag					151	37	12					200
Nacht					10	2						12
Gesamt					161	39	12					212

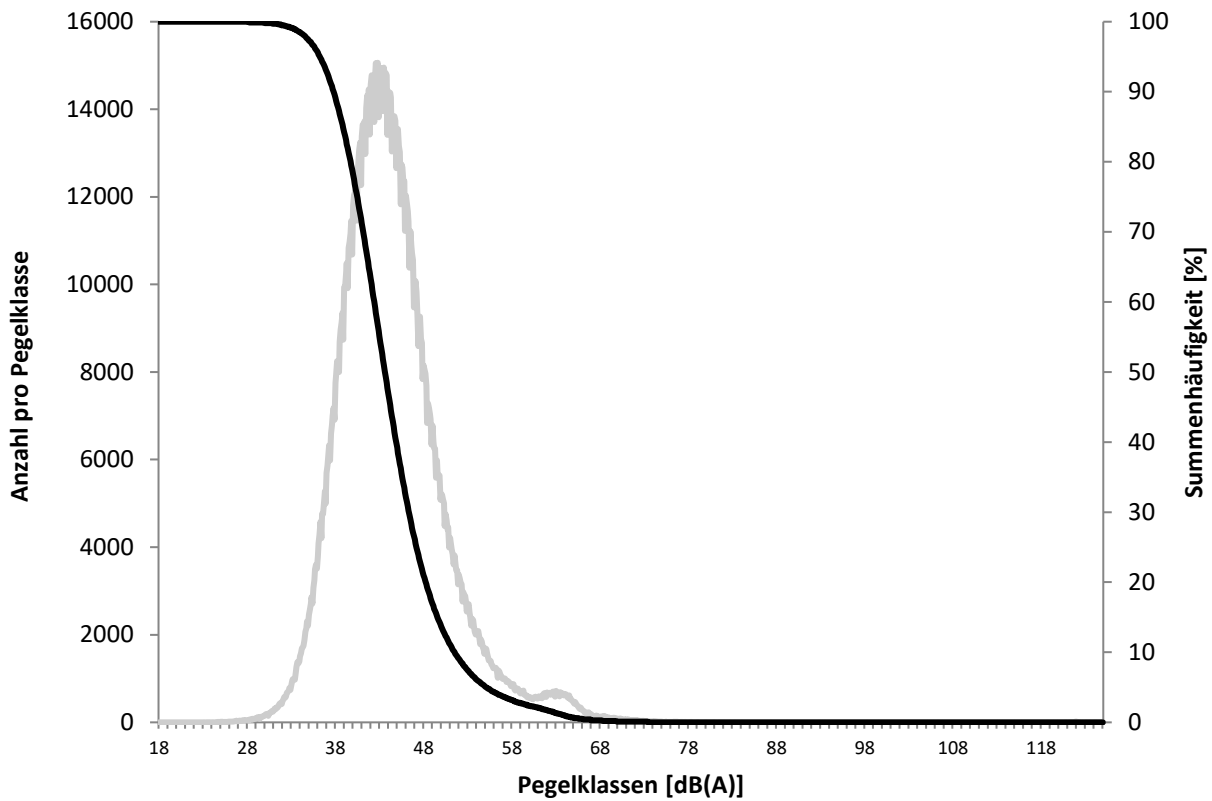
Häufigkeitsverteilung der Maximalpegel

Ommersheim

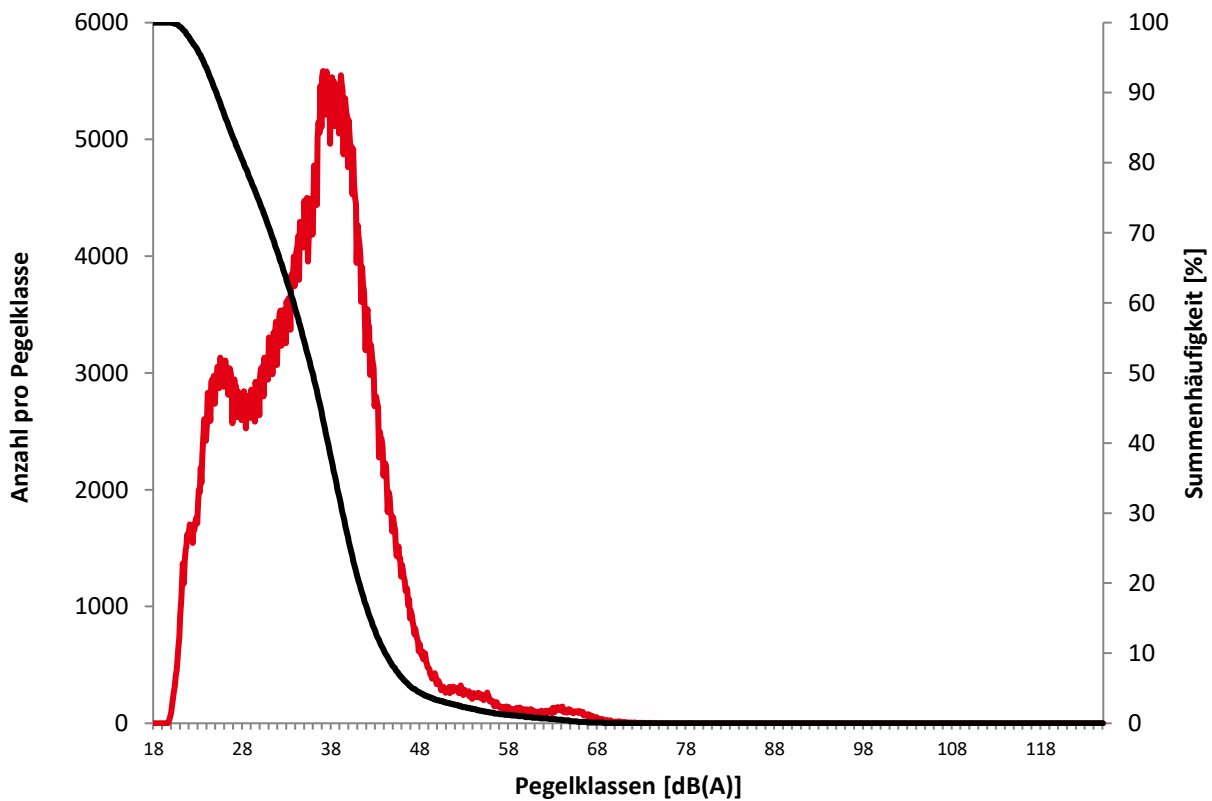
Juli 2025



Überschreitungspegel Tag: $L_{p,A,95} = 36,3 \text{ dB}$ $L_{p,A,1} = 64,0 \text{ dB}$



Überschreitungspegel Nacht: $L_{p,A,95} = 23,5 \text{ dB}$ $L_{p,A,1} = 59,5 \text{ dB}$



Ausfallzeiten

Juli 2025



Beginn	Ende	Dauer [s]
Ommersheim Ausfalldauer 150 Minuten		
02.07.2025 20:51:00	02.07.2025 21:51:00	3600
06.07.2025 16:21:00	06.07.2025 16:51:00	1800
19.07.2025 14:51:00	19.07.2025 15:21:00	1800
21.07.2025 15:21:00	21.07.2025 15:51:00	1800

Ausfallgrund
Windgeschwindigkeit
Windgeschwindigkeit
Windgeschwindigkeit
Windgeschwindigkeit



	Relevante Flugereignisse (N2)		Anzahl korr. Lärmereignisse (N1)		Verfügbarkeit		Gesamtgeräusch	Fluggeräusch
	A	D	A	D	[%]	Ausfall	[dB(A)]	[dB(A)]
01.07.2025	1	20	0	11	100		52,4	49,2
02.07.2025	6	8	1	4	94	W	52,1	45,5
03.07.2025	21	3	9	0	100		50,5	44,1
04.07.2025	9	18	4	11	100		53,6	51,3
05.07.2025	10	1	5	0	100		56,1	40,9
06.07.2025	8	0	5	0	97	W	54,9	44,5
07.07.2025	8	0	8	0	100		50,8	44,8
08.07.2025	11	0	6	0	100		50,1	41,8
09.07.2025	15	0	8	0	100		50,8	43,8
10.07.2025	6	7	5	3	100		53,2	47,8
11.07.2025	10	4	7	2	100		52,5	48,0
12.07.2025	12	0	4	0	100		86,3	39,5
13.07.2025	14	0	6	0	100		91,1	41,7
14.07.2025	13	0	7	0	100		91,1	43,6
15.07.2025	8	1	5	1	100		50,5	42,8
16.07.2025	13	0	7	0	100		51,2	42,9
17.07.2025	10	1	5	1	100		51,8	42,2
18.07.2025	11	4	3	2	100		49,8	43,7
19.07.2025	0	0	0	0	97	W	52,1	
20.07.2025	5	6	4	5	100		51,2	48,3
21.07.2025	9	0	6	0	97	T W	50,7	43,2
22.07.2025	8	0	6	0	100		52,3	44,1
23.07.2025	11	2	5	2	100		50,7	42,8
24.07.2025	0	0	0	0	100		50,3	
25.07.2025	7	5	5	5	100		52,0	49,5
26.07.2025	5	2	1	1	100		48,6	41,8
27.07.2025	9	0	5	0	100		49,1	41,8
28.07.2025	11	0	8	0	100		50,5	45,2
29.07.2025	9	1	6	0	100		50,6	42,5
30.07.2025	9	0	4	0	100		51,6	39,7
31.07.2025	8	0	5	0	100		50,2	42,0
Gesamt	277	83	150	48	100		79,9	44,9

N1: Anzahl der gemessenen Flugbewegungen

N2: Anzahl der relevanten Flugbewegungen während des Betriebszeitraums

T = technische Störung

W = Wetterstörung

S = Störgeräusch



	Relevante Flugereignisse (N2)		Anzahl korr. Lärmereignisse (N1)		Verfügbarkeit		Gesamtgeräusch	Fluggeräusch
	A	D	A	D	[%]	Ausfall	[dB(A)]	[dB(A)]
01.07.2025	0	0	0	0	100		45,9	
02.07.2025	0	0	0	0	100		40,6	
03.07.2025	0	0	0	0	100		44,6	
04.07.2025	0	0	0	0	100		44,5	
05.07.2025	1	0	1	0	100		59,5	37,0
06.07.2025	1	0	1	0	100		47,1	37,8
07.07.2025	0	0	0	0	100		42,2	
08.07.2025	0	0	0	0	100		41,5	
09.07.2025	0	0	0	0	100		39,1	
10.07.2025	0	0	0	0	100		41,4	
11.07.2025	0	0	0	0	100		39,9	
12.07.2025	1	0	1	0	100		42,1	36,3
13.07.2025	1	0	1	0	100		46,5	38,4
14.07.2025	0	0	0	0	100		40,3	
15.07.2025	0	0	0	0	100		41,1	
16.07.2025	1	0	1	0	100		42,6	37,4
17.07.2025	1	0	1	0	100		41,6	36,8
18.07.2025	0	0	0	0	100		39,8	
19.07.2025	1	0	1	0	100		42,7	39,0
20.07.2025	1	0	1	0	100		42,6	39,6
21.07.2025	0	0	0	0	100		43,1	
22.07.2025	0	0	0	0	100		39,0	
23.07.2025	1	0	1	0	100		42,1	38,9
24.07.2025	0	0	0	0	100		40,1	
25.07.2025	0	0	0	0	100		39,7	
26.07.2025	1	0	1	0	100		41,8	38,5
27.07.2025	1	0	1	0	100		45,1	38,8
28.07.2025	0	0	0	0	100		39,5	
29.07.2025	0	0	0	0	100		40,6	
30.07.2025	1	0	1	0	100		43,1	39,1
31.07.2025	0	0	0	0	100		42,5	
Gesamt	12	0	12	0	100		46,7	34,1

N1: Anzahl der gemessenen Flugbewegungen

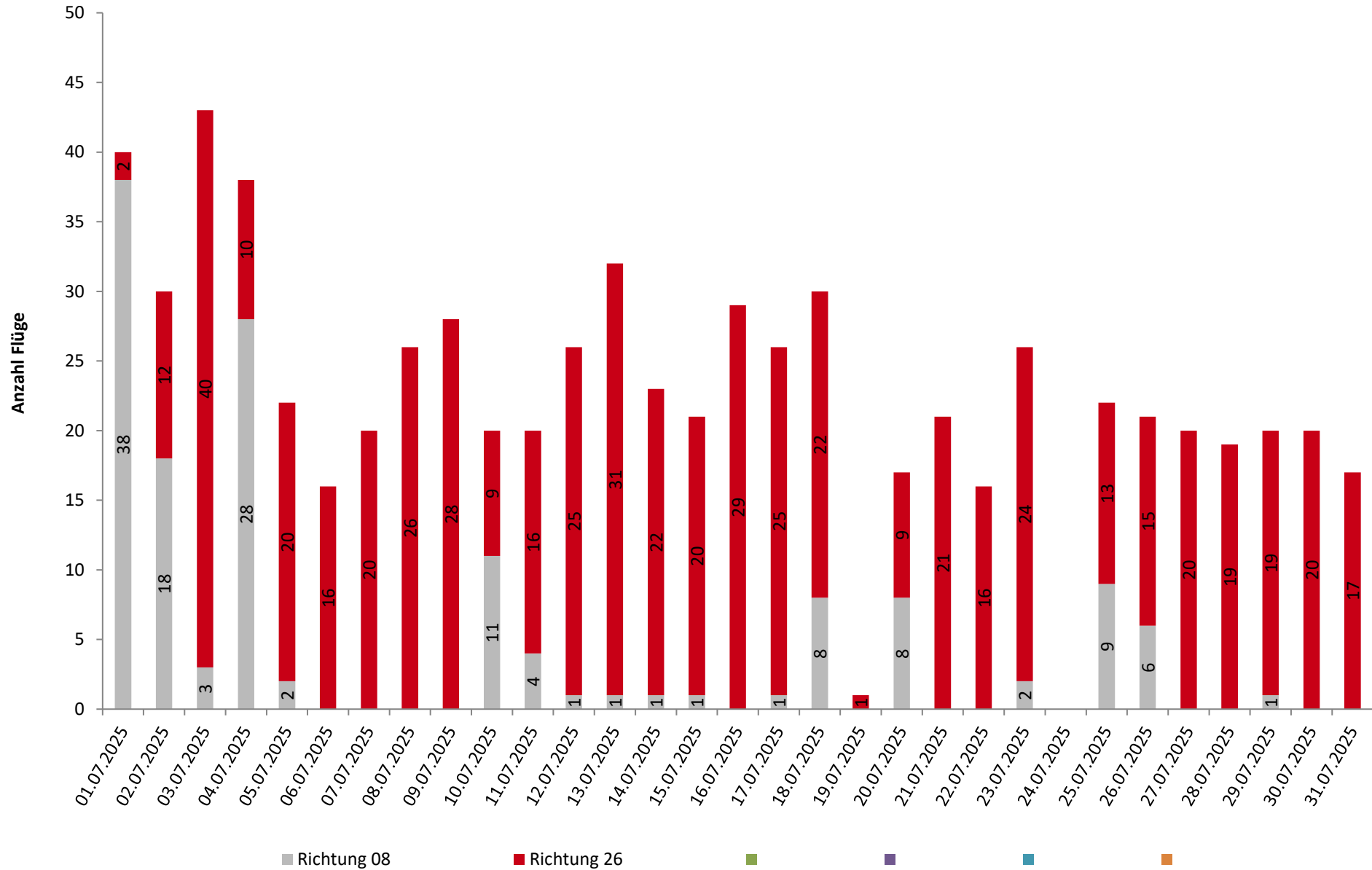
N2: Anzahl der relevanten Flugbewegungen während des Betriebszeitraums

T = technische Störung

W = Wetterstörung

S = Störgeräusch

Richtung 08: 143 Richtung 26: 567



Runway-Benutzung

Juli 2025



	Anzahl Flüge	Runway 08		Runway 26		Runway-Benutzung [%]	
		Landungen	Starts	Landungen	Starts	Runway 08	Runway 26
01.07.2025	39	17	20	1	1	94,9	5,1
02.07.2025	30	10	8	6	6	60,0	40,0
03.07.2025	43	0	3	21	19	7,0	93,0
04.07.2025	38	10	18	9	1	73,7	26,3
05.07.2025	21	1	1	11	8	9,5	90,5
06.07.2025	16	0	0	9	7	0,0	100,0
07.07.2025	20	0	0	8	12	0,0	100,0
08.07.2025	24	0	0	11	13	0,0	100,0
09.07.2025	28	0	0	15	13	0,0	100,0
10.07.2025	19	3	7	6	3	52,6	47,4
11.07.2025	20	0	4	10	6	20,0	80,0
12.07.2025	26	1	0	13	12	3,8	96,2
13.07.2025	32	1	0	15	16	3,1	96,9
14.07.2025	23	1	0	13	9	4,3	95,7
15.07.2025	20	0	1	8	11	5,0	95,0
16.07.2025	29	0	0	14	15	0,0	100,0
17.07.2025	25	0	1	11	13	4,0	96,0
18.07.2025	29	4	4	11	10	27,6	72,4
19.07.2025	1	0	0	1	0	0,0	100,0
20.07.2025	17	2	6	6	3	47,1	52,9
21.07.2025	19	0	0	9	10	0,0	100,0
22.07.2025	16	0	0	8	8	0,0	100,0
23.07.2025	24	0	2	12	10	8,3	91,7
24.07.2025	0	0	0	0	0		
25.07.2025	22	4	5	7	6	40,9	59,1
26.07.2025	21	4	2	6	9	28,6	71,4
27.07.2025	20	0	0	10	10	0,0	100,0
28.07.2025	19	0	0	11	8	0,0	100,0
29.07.2025	20	0	1	9	10	5,0	95,0
30.07.2025	20	0	0	10	10	0,0	100,0
31.07.2025	17	0	0	8	9	0,0	100,0
Tag	685	58	83	277	267	20,6	79,4
Nacht	13	0	0	12	1	0,0	100,0
Gesamt	698	58	83	289	268	20,2	79,8