



# FLUGLÄRM-MESSBERICHT

Airport Saarbrücken

Zeitraum: September 2025



**topsonic**

## Inhalt

### Methodik der Fluglärmmessung

### Übersicht aller Messstandorte

### Besondere Vorkommnisse und Ausfallzeiten im Berichtszeitraum

### Auswertungsergebnisse der Messstationen

Die Ergebnisse beinhalten folgende Dokumente:

- Dokumente pro Messstation:
  1. Messstellenübersicht
  2.  $L_{eq}$ -Bericht
  3.  $L_{eq}$ -Diagramm
  4. Maximalpegel-Verteilung (Tabelle)
  5. Maximalpegel-Verteilung (Diagramm)
  6. Sekundenpegel-Verteilung
  7. Ausfallzeiten
  8. Messstellenstatistiken (Tag / Nacht)
  
- Einmalig:
  1. Betriebsrichtungsverteilung
  2. Runway-Benutzung

## Methodik der Fluglärmmessung

Eine Fluglärm-Messstation besteht aus einer wetterfesten Mikrofoneinheit, einem Schallpegelmessgerät, einem Messstellen-Computer zur Sammlung der anfallenden Messdaten und einer UMTS/3G-Übertragungseinheit.

An den Messstellen werden in jeder Sekunde je zwei Messwerte aufgezeichnet:

- der AS-bewertete 1s-Taktmaximalpegel  $L_{p,AS,1s}$
- der A-bewertete energieäquivalente Kurzzeitdauerschallpegel  $L_{p,A,eq,1s}$

Der ermittelte Pegelzeitverlauf des AS-bewerteten 1s-Taktmaximalpegels und die individuell einstellbaren Fluglärmkennungsparameter ermöglichen es, ein Fluglärmereignis als solches zu erkennen.

Das Messverfahren und die Auswertung der Daten werden durch die DIN 45643:2011-02 „Messung und Beurteilung von Fluggeräuschen“ geregelt.

Um Fluglärmgeräusche von anderen Umgebungsgeräuschen trennen zu können, kommen die Erkennungskriterien der DIN 45643:2011-02 zur Anwendung. Der Schallpegel eines Fluglärmereignisses muss eine bestimmte Pegelschwelle, deren Einstellung von der am jeweiligen Messort vorhandenen Fremdgeräuschsituation abhängig ist, für eine Mindestdauer überschreiten.

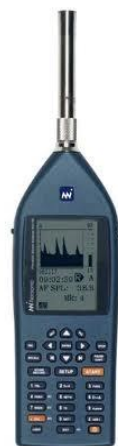
Zu jedem erkannten Lärmereignis wird eine Audiodatei (MP3) erzeugt und archiviert.

An den Messstellen werden folgende akustische Messgeräte eingesetzt:

- Schallpegelmesser NOR140
- wetterfestes Außenmikrofon Typ 1210A



Mikrofon



Schallpegelmesser

Alle Messstationen entsprechen den Anforderungen der DIN IEC 651 (Präzisions-schallpegelmesser), besitzen nur eichfähige Messinstrumente und werden einmal jährlich mit einem geeichten Kalibrator überprüft und kalibriert.

Die Messunsicherheit des Messsystems wird gemäß DIN 45643 2011-02 zumindest durch folgende Einflussfaktoren bestimmt: Einfluss des Mikrofons, Toleranz der A-Bewertung, Pegellinearität, Spannungsversorgung, Umgebungsluftdruck, Temperatur, Luftfeuchtigkeit sowie Toleranz des Kalibratorpegels unter Bezugs- und Betriebsbedingungen. Unter Vernachlässigung eventuell in Frage kommender Fremdgeräuscheinflüsse, die allenfalls zu einer Pegelerhöhung führen, liegt die Messunsicherheit bei  $< \pm 0,9$  dB(A).

Am 03. April 2008 wurden folgende Schwellwerte für die Erkennung von Lärmereignissen festgelegt:

**Messstelle 01: Bischmisheim Schulstr.**

	<b>Tag (06-22 h)</b>	<b>Nacht (22-06 h)</b>
• Startschwelle	65 dB(A)	65 dB(A)
• Stoppschwelle	65 dB(A)	65 dB(A)
• Maximalpegelschwelle	70 dB(A)	70 dB(A)
• Mindestdauer	5 Sekunden	5 Sekunden
• Horchzeit	5 Sekunden	5 Sekunden

**Messstelle 02: Bischmisheim Rebenberg (aktiv bis 01.12.2021)**

	<b>Tag (06-22 h)</b>	<b>Nacht (22-06 h)</b>
• Startschwelle	65 dB(A)	65 dB(A)
• Stoppschwelle	65 dB(A)	65 dB(A)
• Maximalpegelschwelle	70 dB(A)	70 dB(A)
• Mindestdauer	5 Sekunden	5 Sekunden
• Horchzeit	5 Sekunden	5 Sekunden

**Messstelle 02: Ensheim – Im Wildfang (aktiv ab 01.12.2021)**

	<b>Tag (06-22 h)</b>	<b>Nacht (22-06 h)</b>
• Startschwelle	65 dB(A)	65 dB(A)
• Stoppschwelle	65 dB(A)	65 dB(A)
• Maximalpegelschwelle	70 dB(A)	70 dB(A)
• Mindestdauer	5 Sekunden	5 Sekunden
• Horchzeit	5 Sekunden	5 Sekunden

**Messstelle 03: Heckendahlheim**

	<b>Tag (06-22 h)</b>	<b>Nacht (22-06 h)</b>
• Startschwelle	65 dB(A)	65 dB(A)
• Stoppschwelle	65 dB(A)	65 dB(A)
• Maximalpegelschwelle	68 dB(A)	68 dB(A)
• Mindestdauer	5 Sekunden	5 Sekunden
• Horchzeit	5 Sekunden	5 Sekunden

**Messstelle 04: Ommersheim**

	<b>Tag (06-22 h)</b>	<b>Nacht (22-06 h)</b>
• Startschwelle	65 dB(A)	65 dB(A)
• Stoppschwelle	65 dB(A)	65 dB(A)
• Maximalpegelschwelle	70 dB(A)	70 dB(A)
• Mindestdauer	5 Sekunden	5 Sekunden
• Horchzeit	5 Sekunden	5 Sekunden

**Messstelle 05: Triebwerksprobelauf (nicht relevant für Bericht)**

	<b>Tag (06-22 h)</b>	<b>Nacht (22-06 h)</b>
• Startschwelle	80 dB(A)	80 dB(A)
• Stoppschwelle	80 dB(A)	80 dB(A)
• Maximalpegelschwelle	83 dB(A)	83 dB(A)
• Mindestdauer	15 Sekunden	15 Sekunden
• Horchzeit	5 Sekunden	5 Sekunden

## Begriffserläuterungen:

- **Mindestdauer ( $t_{\min}$ )** bezeichnet die Zeitspanne, um die der AS-bewertete Schalldruckpegel die Startschwelle mindestens überschreiten muss, damit ein Lärmereignis vorausgesetzt wird.
- **Horchzeit ( $t_{\text{Horch}}$ )** bezeichnet die Zeitspanne, um die der AS-bewertete Schalldruckpegel die Stoppschwelle unterschreiten muss, damit das Lärmereignis als beendet betrachtet wird.
- **Maximalpegelschwelle** bezeichnet den Wert, den der AS-bewertete Schalldruckpegel eines Lärmereignisses mindestens einmal überschreiten muss. Laut DIN 45643:2011-02 sollte dieser mindestens 5 dB(A) über der Startschwelle liegen.

Treten im Messzeitraum extreme Witterungsbedingungen (wie z. B. Windgeschwindigkeiten größer als 8,3 m/s) auf, werden die unter diesen Bedingungen erhobenen Fluglärmereignisse automatisch gekennzeichnet. Zeiträume mit extremen Witterungsbedingungen werden bei der Ermittlung von energieäquivalenten Dauerschallpegeln nicht berücksichtigt.

Bei einer Ausfalldauer von mindestens 50 % des Tages wird der gesamte Tag als Ausfall gewertet.

Jede Nacht werden die Messwerte und die zugehörigen Audiodateien des Vortages in die Datenbank der Fluglärmzentrale des Flughafens Saarbrücken übertragen.

Geschultes Personal der Topsonic Systemhaus GmbH entscheidet anhand des Pegelverlaufes und durch Anhören der Audiodatei, ob es sich um ein Fluglärmereignis handelt. Die gesamte akustische Messeinrichtung wird außerdem jede Nacht mit einer eingebauten Testeinrichtung überprüft.

## Akustischer Tag:

Der akustische Tag bezeichnet den Zeitraum, der um 06:00 Uhr eines Kalendertages beginnt und um 06:00 Uhr des Folgetages endet.

Der Tag-Zeitraum des akustischen Tages beginnt um 06:00 Uhr und endet um 22:00 Uhr. Entsprechend beginnt der Nacht-Zeitraum um 22:00 Uhr und endet um 06:00 Uhr des Folgetages. Die im Bericht dargestellten Daten beziehen sich jeweils auf den akustischen Tag.

## Übersicht über die Messstandorte



## **Besondere Vorkommnisse und Ausfallzeiten im Berichtszeitraum**

Im Berichtszeitraum gab es an mehreren Tagen Ausfälle aufgrund starken Windes, der alle anderen Geräusche überlagerte (siehe Übersicht Ausfallzeiten).

Im Übrigen traten im Berichtszeitraum keine weiteren besonderen Vorkommnisse auf.

## Auswertungsergebnisse der Messstationen

**Geographische Position**

Breitengrad 49°13'24,30"N  
 Längengrad 7°03'09,40"E  
 Höhe über NN 312 m  
 Seit 03.04.2008  
 wieder aktiviert i.A. Jörg Schummer (Elektrotechnik)

	September 2025		Letzte sechs Monate	
	Fluggeräusch	Gesamtgeräusch	Fluggeräusch	Gesamtgeräusch
$L_{p,A,eq,Tag}$	42,4 dB	53,2 dB	40,0 dB	51,8 dB
$L_{p,A,eq,Nacht}$	25,8 dB	46,2 dB	15,2 dB	46,7 dB
$L_{DEN}$	41,5 dB	55,1 dB	38,9 dB	54,7 dB
<b>N1/N2</b>	30,2 %		23,6 %	

	Schwellenwert (Nachts)*	Mindestzeit (Nachts)*	Horchzeit (Nachts)*	Relevante Flugbewegungen
	65 dB(A)	5 s	5 s	ARR 08, DEP 26

\* keine Angabe bedeutet gleiche Tag- und Nachtwerte

Betriebszeit 06:00 - 22:00: 100 %

Betriebszeit 22:00 - 06:00: 100 %

# Äquivalente Dauerschallpegel

## Bischmisheim Schulstr

September 2025



	Gesamtgeräusch [dB(A)]				
	L <sub>eq</sub> Tag	L <sub>eq</sub> Nacht/L <sub>N</sub>	L <sub>D</sub>	L <sub>E</sub>	L <sub>DEN</sub>
01.09.2025	51,9	44,6	52,4	49,7	53,7
02.09.2025	55,0	45,6	55,8	51,2	55,8
03.09.2025	55,0	44,6	55,9	50,6	55,4
04.09.2025	55,7	44,0	56,7	49,0	55,5
05.09.2025	52,0	46,8	52,7	49,1	54,7
06.09.2025	52,5	45,5	52,9	51,0	54,5
07.09.2025	49,1	45,2	49,3	48,6	52,8
08.09.2025	51,6	46,4	52,1	49,5	54,4
09.09.2025	53,8	46,1	53,5	54,7	56,1
10.09.2025	53,0	45,2	53,5	51,0	54,6
11.09.2025	54,2	44,9	55,2	48,4	54,8
12.09.2025	52,9	45,3	53,6	49,9	54,5
13.09.2025	52,6	47,9	53,2	49,7	55,6
14.09.2025	51,7	45,6	51,7	51,8	54,4
15.09.2025	53,9	45,1	54,7	50,0	54,9
16.09.2025	52,5	45,2	53,2	49,1	54,1
17.09.2025	52,4	45,8	53,0	49,5	54,4
18.09.2025	53,3	47,9	53,7	51,6	56,0
19.09.2025	52,5	46,7	52,6	52,4	55,3
20.09.2025	51,6	46,9	51,9	50,5	54,8
21.09.2025	50,9	46,3	51,2	49,7	54,1
22.09.2025	54,3	47,3	54,7	52,7	56,3
23.09.2025	54,5	50,0	55,0	52,6	57,7
24.09.2025	54,7	47,3	55,1	53,1	56,5
25.09.2025	54,1	46,5	54,7	51,4	55,7
26.09.2025	53,8	44,1	54,6	50,2	54,5
27.09.2025	51,8	45,9	52,3	49,8	54,2
28.09.2025	51,6	45,2	51,6	51,5	54,1
29.09.2025	53,4	44,1	54,2	49,5	54,2
30.09.2025	53,4	46,4	54,0	51,0	55,3
Gesamt	53,2	46,2	53,8	50,9	55,1

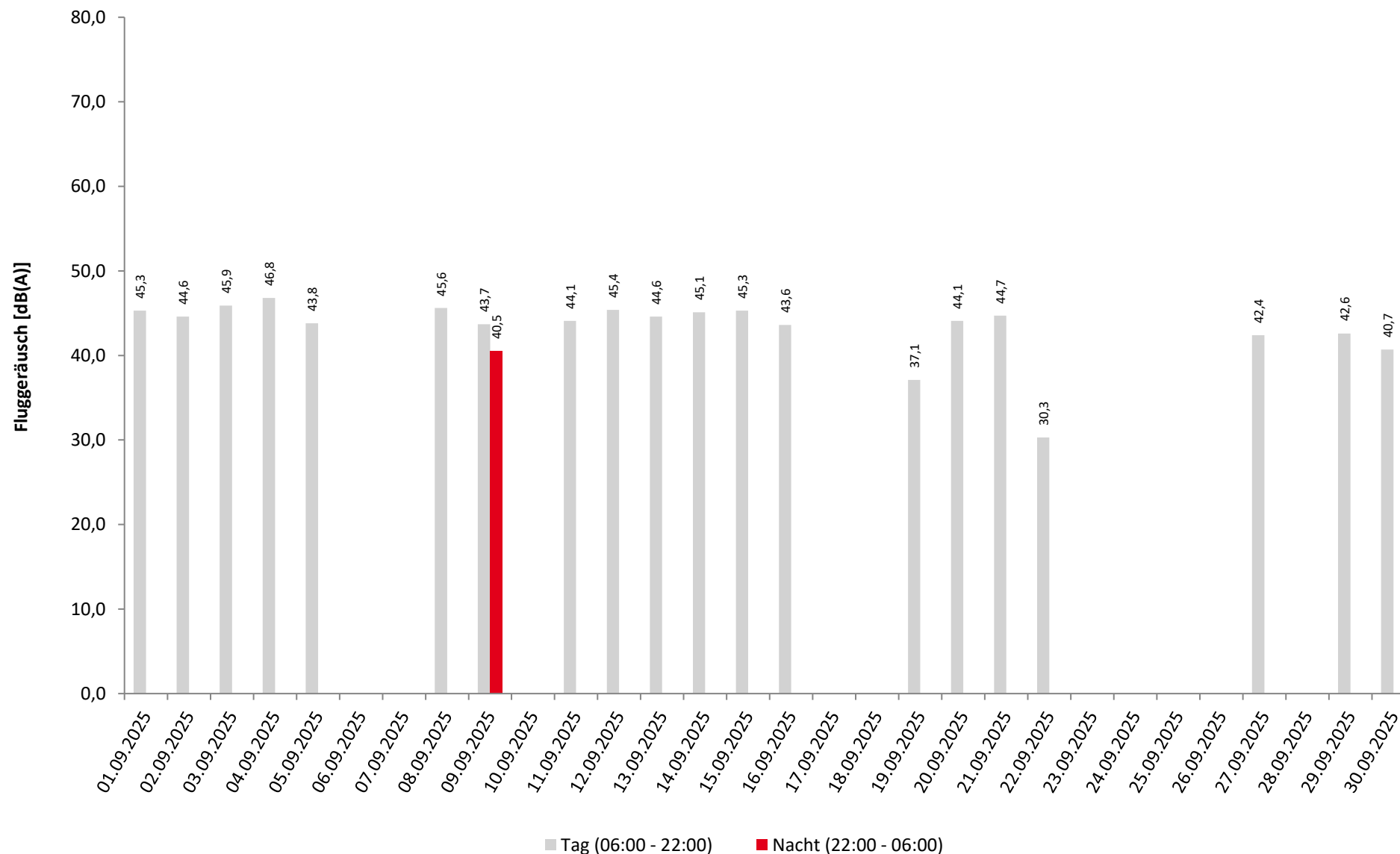
Fluggeräusch [dB(A)]				
L <sub>eq</sub> Tag	L <sub>eq</sub> Nacht/L <sub>N</sub>	L <sub>D</sub>	L <sub>E</sub>	L <sub>DEN</sub>
		46,5		43,5
		45,8		42,8
		46,7	42,5	45,1
		48,0		45,0
		45,1		42,1
		46,8		43,8
	40,5	45,0		47,3
		45,3		42,3
		46,6		43,6
		45,1	42,7	44,1
		45,8	42,1	44,4
		46,6		43,6
		44,9		41,8
		38,4		35,4
		44,9	40,5	43,3
		45,0	43,6	44,5
		31,5		28,5
		43,7		40,7
		43,0	41,4	42,4
		41,9		38,9
	25,8	43,4	35,2	41,5

\* Verfügbarkeit < 50%

Äquivalente Dauerschallpegel - Fluggeräusch  
 Bischmisheim Schulstr  
 September 2025



Fluggeräusch: Tag 42,4 dB(A) Nacht 25,8 dB(A)



# Häufigkeitsverteilung der Maximalpegel

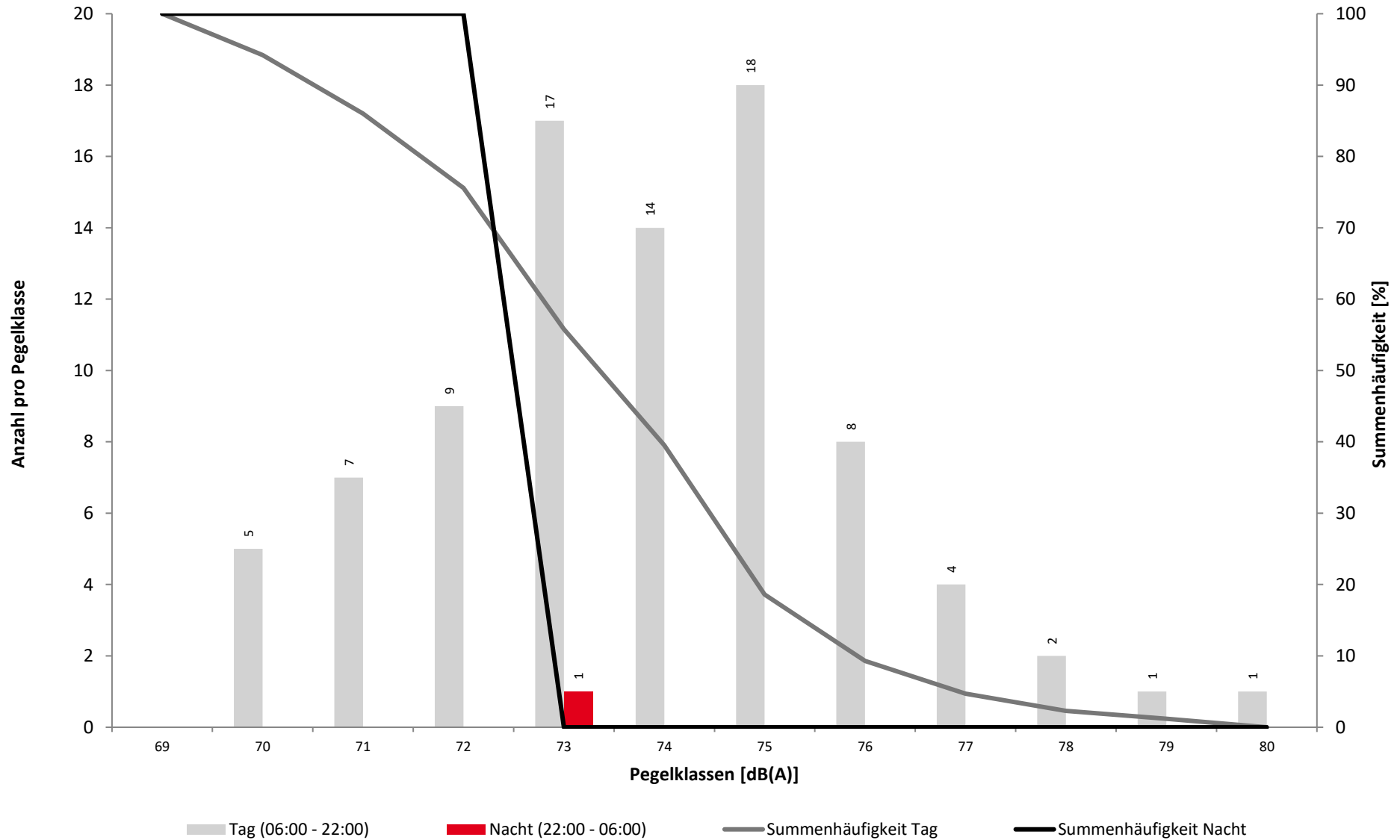
**Bischmisheim Schulstr**

**September 2025**

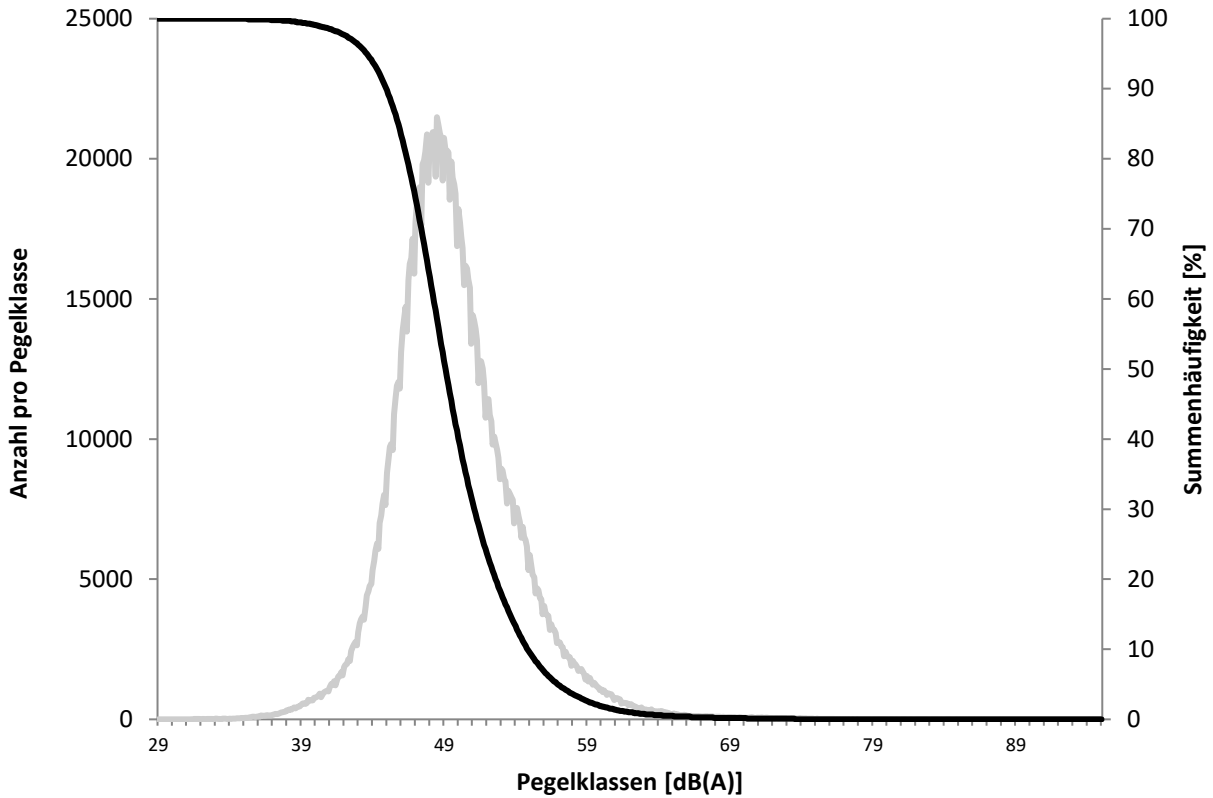


	Pegelklassen [dB(A)]											Gesamt
	< 55	55-59	60-64	65-69	70-74	75-79	80-84	85-89	90-94	95-99	≥ 100	
00 - 01												
01 - 02												
02 - 03												
03 - 04												
04 - 05												
05 - 06												
06 - 07					1	4						5
07 - 08					6	6						12
08 - 09					2							2
09 - 10					1							1
10 - 11					5	1						6
11 - 12					14	9	1					24
12 - 13					4	2						6
13 - 14					6	5						11
14 - 15					1							1
15 - 16						1						1
16 - 17						1						1
17 - 18					7	3						10
18 - 19					4	1						5
19 - 20												
20 - 21												
21 - 22					1							1
22 - 23					1							1
23 - 00												
Tag					52	33	1					86
Nacht					1							1
Gesamt					53	33	1					87

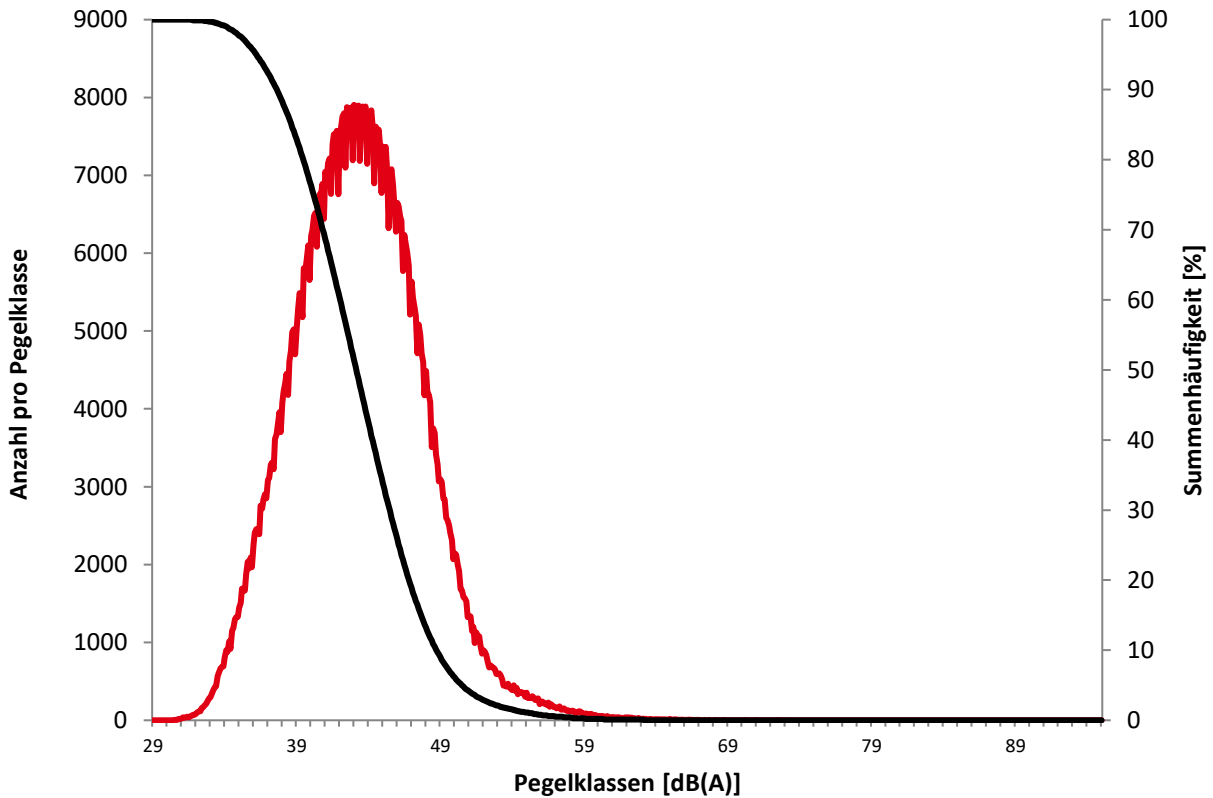
Häufigkeitsverteilung der Maximalpegel  
Bischmisheim Schulstr  
September 2025



Überschreitungspegel Tag:  $L_{p,A,95} = 43,6 \text{ dB}$   $L_{p,A,1} = 62,1 \text{ dB}$



Überschreitungspegel Nacht:  $L_{p,A,95} = 36,2 \text{ dB}$   $L_{p,A,1} = 55,3 \text{ dB}$



**Ausfallzeiten**  
**September 2025**



Beginn	Ende	Dauer [s]	Ausfallgrund
Bischmisheim Schulstr	Ausfalldauer 0 Minuten		

	Relevante Flugereignisse (N2)		Anzahl korr. Lärmereignisse (N1)		Verfügbarkeit		Gesamtgeräusch	Fluggeräusch
	A	D	A	D	[%]	Ausfall	[dB(A)]	[dB(A)]
01.09.2025	0	13	0	7	100		51,9	45,3
02.09.2025	0	7	0	4	100		55,0	44,6
03.09.2025	0	9	0	5	100		55,0	45,9
04.09.2025	0	15	0	7	100		55,7	46,8
05.09.2025	0	12	0	4	100		52,0	43,8
06.09.2025	12	0	0	0	100		52,5	
07.09.2025	8	0	0	0	100		49,1	
08.09.2025	1	14	0	5	100		51,6	45,6
09.09.2025	0	7	0	3	100		53,8	43,7
10.09.2025	3	2	0	0	100		53,0	
11.09.2025	0	12	0	4	100		54,2	44,1
12.09.2025	0	17	0	6	100		52,9	45,4
13.09.2025	0	6	0	4	100		52,6	44,6
14.09.2025	0	7	0	5	100		51,7	45,1
15.09.2025	0	12	0	6	100		53,9	45,3
16.09.2025	0	8	0	4	100		52,5	43,6
17.09.2025	0	0	0	0	100		52,4	
18.09.2025	0	0	0	0	100		53,3	
19.09.2025	13	1	0	1	100		52,5	37,1
20.09.2025	0	11	0	6	100		51,6	44,1
21.09.2025	0	7	0	5	100		50,9	44,7
22.09.2025	10	0	1	0	100		54,3	30,3
23.09.2025	7	0	0	0	100		54,5	
24.09.2025	8	0	0	0	100		54,7	
25.09.2025	3	0	0	0	100		54,1	
26.09.2025	10	2	0	0	100		53,8	
27.09.2025	3	6	0	3	100		51,8	42,4
28.09.2025	9	1	0	0	100		51,6	
29.09.2025	3	6	0	3	100		53,4	42,6
30.09.2025	5	7	0	2	100		53,4	40,7
Gesamt	95	182	1	84	100		53,2	42,4

N1: Anzahl der gemessenen Flugbewegungen

N2: Anzahl der relevanten Flugbewegungen während des Betriebszeitraums

T = technische Störung

W = Wetterstörung

S = Störgeräusch



	Relevante Flugereignisse (N2)		Anzahl korr. Lärmereignisse (N1)		Verfügbarkeit		Gesamtgeräusch	Fluggeräusch
	A	D	A	D	[%]	Ausfall	[dB(A)]	[dB(A)]
01.09.2025	0	0	0	0	100		44,6	
02.09.2025	0	0	0	0	100		45,6	
03.09.2025	0	0	0	0	100		44,6	
04.09.2025	0	0	0	0	100		44,0	
05.09.2025	0	0	0	0	100		46,8	
06.09.2025	1	0	0	0	100		45,5	
07.09.2025	1	0	0	0	100		45,2	
08.09.2025	0	0	0	0	100		46,4	
09.09.2025	0	1	0	1	100		46,1	40,5
10.09.2025	0	0	0	0	100		45,2	
11.09.2025	0	0	0	0	100		44,9	
12.09.2025	0	0	0	0	100		45,3	
13.09.2025	0	0	0	0	100		47,9	
14.09.2025	0	0	0	0	100		45,6	
15.09.2025	0	0	0	0	100		45,1	
16.09.2025	0	0	0	0	100		45,2	
17.09.2025	0	0	0	0	100		45,8	
18.09.2025	0	0	0	0	100		47,9	
19.09.2025	1	0	0	0	100		46,7	
20.09.2025	0	0	0	0	100		46,9	
21.09.2025	1	0	0	0	100		46,3	
22.09.2025	1	0	0	0	100		47,3	
23.09.2025	0	0	0	0	100		50,0	
24.09.2025	1	0	0	0	100		47,3	
25.09.2025	0	0	0	0	100		46,5	
26.09.2025	0	0	0	0	100		44,1	
27.09.2025	1	0	0	0	100		45,9	
28.09.2025	0	0	0	0	100		45,2	
29.09.2025	0	0	0	0	100		44,1	
30.09.2025	0	0	0	0	100		46,4	
Gesamt	7	1	0	1	100		46,2	25,8

N1: Anzahl der gemessenen Flugbewegungen

N2: Anzahl der relevanten Flugbewegungen während des Betriebszeitraums

T = technische Störung

W = Wetterstörung

S = Störgeräusch

**Geographische Position**

Breitengrad 49°11'50,75"N  
 Längengrad 7°06'17,77"E  
 Höhe über NN 287 m  
 Seit 01.12.2021

	September 2025		Letzte sechs Monate	
	Fluggeräusch	Gesamtgeräusch	Fluggeräusch	Gesamtgeräusch
$L_{p,A,eq,Tag}$	0,0 dB	46,6 dB	28,1 dB	49,2 dB
$L_{p,A,eq,Nacht}$	0,0 dB	41,7 dB	18,1 dB	44,5 dB
$L_{DEN}$	0,0 dB	49,4 dB	28,6 dB	52,2 dB
<b>N1/N2</b>			1,1 %	

	Schwellenwert (Nachts)*	Mindestzeit (Nachts)*	Horchzeit (Nachts)*	Relevante Flugbewegungen
	65 dB(A)	5 s	5 s	ARR 26, ARR 08, DEP 08, DEP 26

\* keine Angabe bedeutet gleiche Tag- und Nachtwerte

Betriebszeit 06:00 - 22:00: 97 %

Betriebszeit 22:00 - 06:00: 99 %



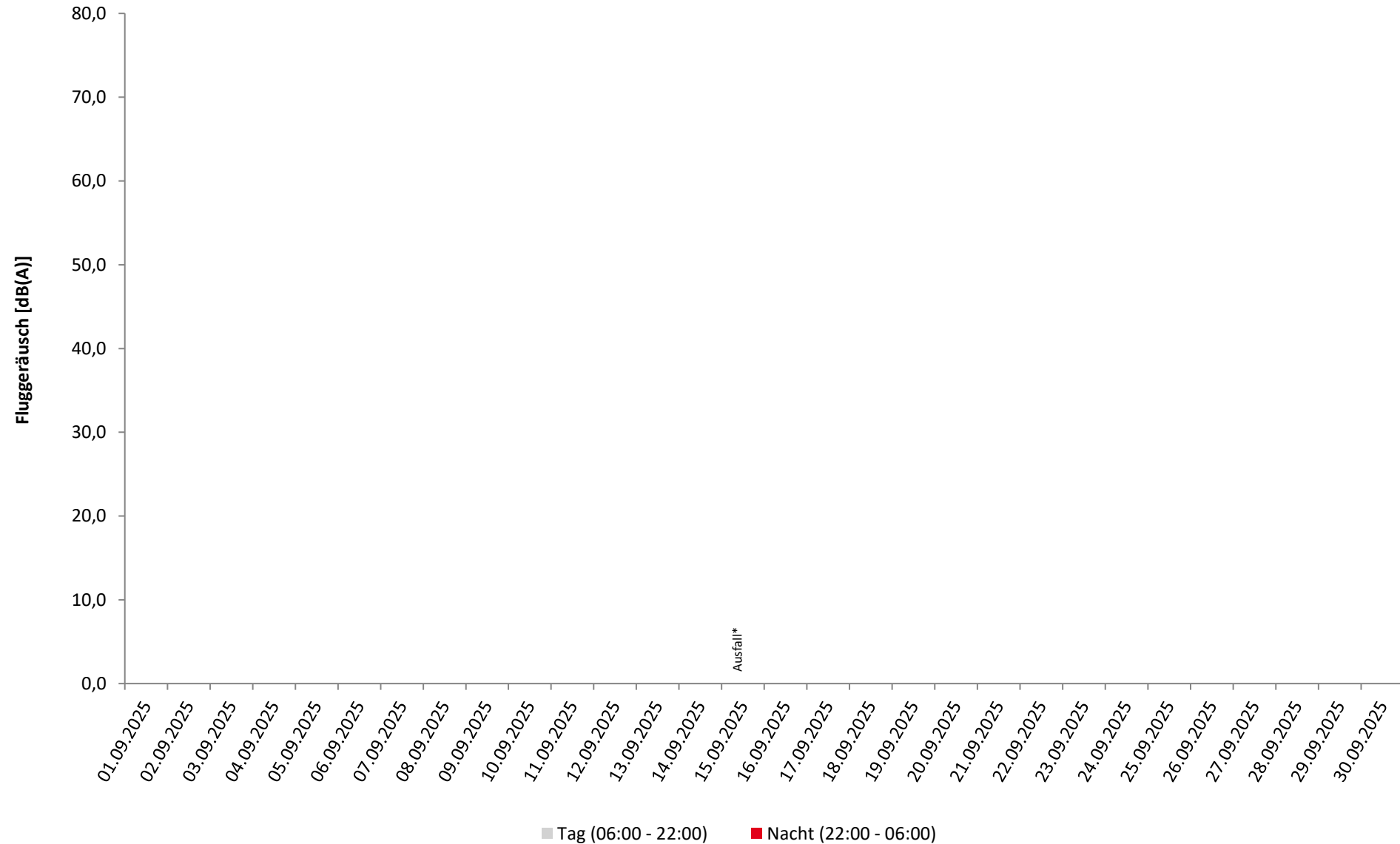
# Äquivalente Dauerschallpegel - Fluggeräusch

Ensheim

September 2025



Fluggeräusch: Tag 0,0 dB(A) Nacht 0,0 dB(A)



\* Verfügbarkeit < 50%

# Häufigkeitsverteilung der Maximalpegel

Ensheim

September 2025

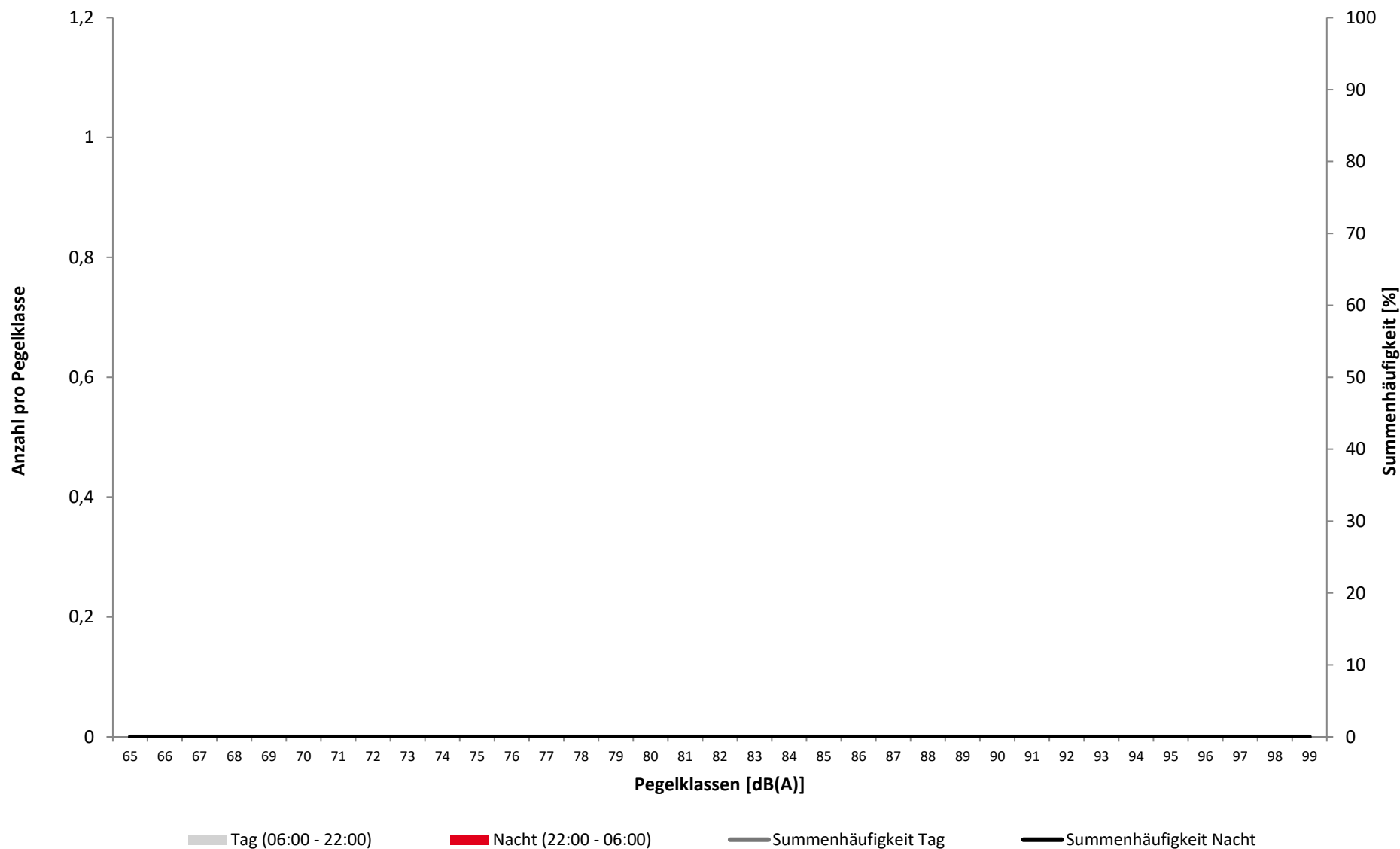


	Pegelklassen [dB(A)]											Gesamt
	< 55	55-59	60-64	65-69	70-74	75-79	80-84	85-89	90-94	95-99	≥ 100	
00 - 01												
01 - 02												
02 - 03												
03 - 04												
04 - 05												
05 - 06												
06 - 07												
07 - 08												
08 - 09												
09 - 10												
10 - 11												
11 - 12												
12 - 13												
13 - 14												
14 - 15												
15 - 16												
16 - 17												
17 - 18												
18 - 19												
19 - 20												
20 - 21												
21 - 22												
22 - 23												
23 - 00												
Tag												
Nacht												
Gesamt												

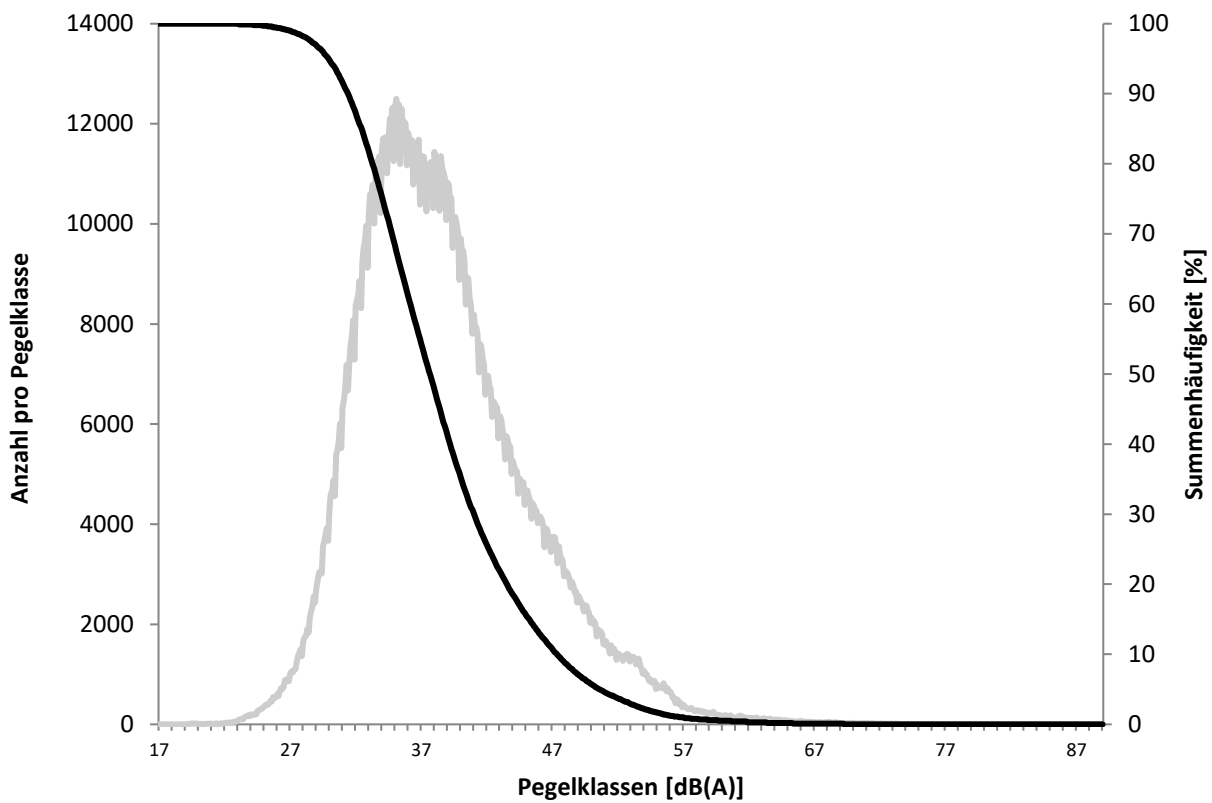
# Häufigkeitsverteilung der Maximalpegel

Ensheim

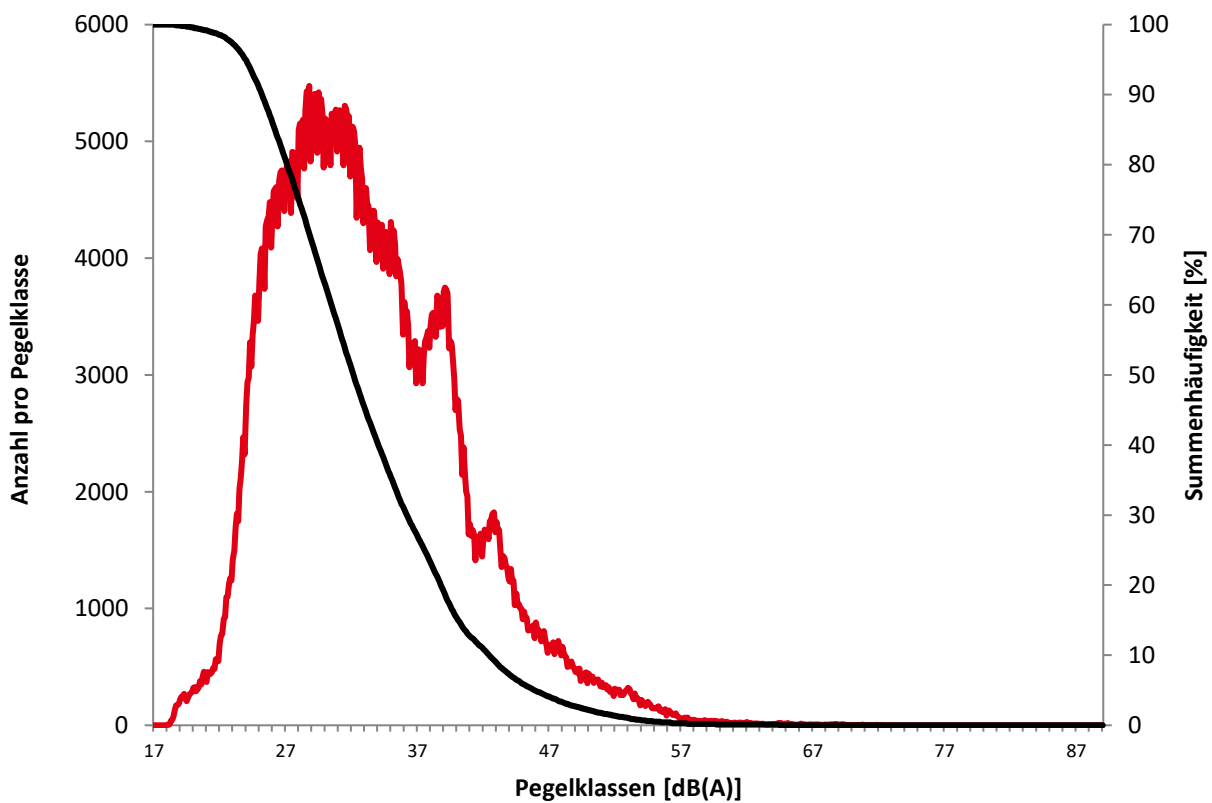
September 2025



Überschreitungspegel Tag:  $L_{p,A,95} = 30,0 \text{ dB}$   $L_{p,A,1} = 56,9 \text{ dB}$



Überschreitungspegel Nacht:  $L_{p,A,95} = 24,0 \text{ dB}$   $L_{p,A,1} = 53,1 \text{ dB}$



**Ausfallzeiten**  
**September 2025**



Beginn	Ende	Dauer [s]	Ausfallgrund
<b>Ensheim Ausfalldauer 1020 Minuten</b>			
11.09.2025 09:51:00	11.09.2025 10:21:00	1800	Windgeschwindigkeit
11.09.2025 11:51:00	11.09.2025 12:21:00	1800	Windgeschwindigkeit
11.09.2025 14:51:00	11.09.2025 15:21:00	1800	Windgeschwindigkeit
15.09.2025 04:21:00	15.09.2025 04:51:00	1800	Windgeschwindigkeit
15.09.2025 09:51:00	15.09.2025 10:51:00	3600	Windgeschwindigkeit
15.09.2025 12:21:00	15.09.2025 20:21:00	28800	Windgeschwindigkeit
16.09.2025 02:21:00	16.09.2025 02:51:00	1800	Windgeschwindigkeit
16.09.2025 03:21:00	16.09.2025 03:51:00	1800	Windgeschwindigkeit
16.09.2025 09:21:00	16.09.2025 11:21:00	7200	Windgeschwindigkeit
16.09.2025 11:51:00	16.09.2025 13:51:00	7200	Windgeschwindigkeit
16.09.2025 16:21:00	16.09.2025 16:51:00	1800	Windgeschwindigkeit
23.09.2025 23:21:00	23.09.2025 23:51:00	1800	Windgeschwindigkeit

Ensheim

September 2025

	Relevante Flugereignisse (N2)		Anzahl korr. Lärmereignisse (N1)		Verfügbarkeit		Gesamtgeräusch	Fluggeräusch
	A	D	A	D	[%]	Ausfall	[dB(A)]	[dB(A)]
01.09.2025	15	13	0	0	100		40,4	
02.09.2025	7	7	0	0	100		39,9	
03.09.2025	8	9	0	0	100		42,7	
04.09.2025	12	15	0	0	100		43,3	
05.09.2025	14	13	0	0	100		44,2	
06.09.2025	12	15	0	0	100		46,5	
07.09.2025	9	8	0	0	100		41,5	
08.09.2025	16	14	0	0	100		41,7	
09.09.2025	9	7	0	0	100		47,3	
10.09.2025	12	13	0	0	100		42,0	
11.09.2025	11	13	0	0	91	W	47,9	
12.09.2025	14	17	0	0	100		53,4	
13.09.2025	6	6	0	0	100		42,5	
14.09.2025	7	7	0	0	100		42,1	
15.09.2025	13	12	0	0	44	W	*	*
16.09.2025	8	8	0	0	72	W	45,2	
17.09.2025	0	0	0	0	100		45,3	
18.09.2025	0	0	0	0	100		43,6	
19.09.2025	14	14	0	0	100		44,3	
20.09.2025	9	11	0	0	100		52,7	
21.09.2025	5	7	0	0	100		46,2	
22.09.2025	10	11	0	0	100		49,4	
23.09.2025	9	9	0	0	100		49,3	
24.09.2025	8	9	0	0	100		50,5	
25.09.2025	7	8	0	0	100		42,4	
26.09.2025	13	12	0	0	100		43,3	
27.09.2025	9	10	0	0	100		46,3	
28.09.2025	11	13	0	0	100		42,7	
29.09.2025	12	13	0	0	100		43,2	
30.09.2025	15	11	0	0	100		43,3	
<b>Gesamt</b>	<b>295</b>	<b>305</b>	<b>0</b>	<b>0</b>	<b>97</b>		<b>46,6</b>	

N1: Anzahl der gemessenen Flugbewegungen

N2: Anzahl der relevanten Flugbewegungen während des Betriebszeitraums

T = technische Störung

W = Wetterstörung

S = Störgeräusch

Ensheim

September 2025

	Relevante Flugereignisse (N2)		Anzahl korr. Lärmereignisse (N1)		Verfügbarkeit		Gesamtgeräusch	Fluggeräusch
	A	D	A	D	[%]	Ausfall	[dB(A)]	[dB(A)]
01.09.2025	0	0	0	0	100		35,1	
02.09.2025	0	0	0	0	100		39,7	
03.09.2025	1	0	0	0	100		40,5	
04.09.2025	0	0	0	0	100		35,8	
05.09.2025	1	0	0	0	100		30,8	
06.09.2025	1	0	0	0	100		34,5	
07.09.2025	1	0	0	0	100		35,5	
08.09.2025	0	0	0	0	100		43,4	
09.09.2025	0	1	0	0	100		32,2	
10.09.2025	0	0	0	0	100		37,1	
11.09.2025	0	0	0	0	100		38,3	
12.09.2025	0	0	0	0	100		31,7	
13.09.2025	1	0	0	0	100		47,3	
14.09.2025	1	0	0	0	94	T W	43,3	
15.09.2025	0	0	0	0	87	T W	42,8	
16.09.2025	0	0	0	0	100		33,6	
17.09.2025	0	0	0	0	100		33,4	
18.09.2025	0	0	0	0	100		33,2	
19.09.2025	1	0	0	0	100		31,6	
20.09.2025	1	0	0	0	100		48,8	
21.09.2025	3	0	0	0	100		42,6	
22.09.2025	1	0	0	0	100		43,4	
23.09.2025	0	0	0	0	94	T W	51,2	
24.09.2025	1	0	0	0	100		44,0	
25.09.2025	0	0	0	0	100		31,3	
26.09.2025	1	0	0	0	100		26,8	
27.09.2025	1	0	0	0	100		29,0	
28.09.2025	1	0	0	0	100		32,2	
29.09.2025	0	0	0	0	100		27,9	
30.09.2025	0	0	0	0	100		30,7	
<b>Gesamt</b>	<b>16</b>	<b>1</b>	<b>0</b>	<b>0</b>	<b>99</b>		<b>41,7</b>	

N1: Anzahl der gemessenen Flugbewegungen

N2: Anzahl der relevanten Flugbewegungen während des Betriebszeitraums

T = technische Störung

W = Wetterstörung

S = Störgeräusch

**Geographische Position**

Breitengrad 49°13'41,10"N  
 Längengrad 7°07'58,90"E  
 Höhe über NN 385 m  
 Seit 25.08.2011  
 Neuer PC

	September 2025		Letzte sechs Monate	
	Fluggeräusch	Gesamtgeräusch	Fluggeräusch	Gesamtgeräusch
$L_{p,A,eq,Tag}$	36,2 dB	49,9 dB	35,7 dB	52,9 dB
$L_{p,A,eq,Nacht}$	0,0 dB	53,2 dB	23,2 dB	53,2 dB
$L_{DEN}$	34,7 dB	59,2 dB	35,4 dB	59,4 dB
<b>N1/N2</b>	17,8 %		17,0 %	

	Schwellenwert (Nachts)*	Mindestzeit (Nachts)*	Horchzeit (Nachts)*	Relevante Flugbewegungen
	65 dB(A)	5 s	5 s	ARR 26, DEP 08

\* keine Angabe bedeutet gleiche Tag- und Nachtwerte

Betriebszeit 06:00 - 22:00: 97 %

Betriebszeit 22:00 - 06:00: 99 %

# Äquivalente Dauerschallpegel

Heckendahlheim

September 2025



	Gesamtgeräusch [dB(A)]				
	L <sub>eq</sub> Tag	L <sub>eq</sub> Nacht/L <sub>N</sub>	L <sub>D</sub>	L <sub>E</sub>	L <sub>DEN</sub>
01.09.2025	44,2	33,1	45,0	40,1	44,5
02.09.2025	42,4	39,9	42,9	40,7	46,9
03.09.2025	46,5	37,7	47,0	44,7	47,8
04.09.2025	44,3	36,9	45,0	40,9	45,9
05.09.2025	44,3	63,2	45,1	40,3	68,5
06.09.2025	48,8	40,1	47,8	50,9	51,1
07.09.2025	43,2	39,7	43,6	41,5	47,0
08.09.2025	44,2	40,3	44,8	41,6	47,7
09.09.2025	49,3	30,3	50,4	39,2	48,0
10.09.2025	45,4	35,6	45,6	44,4	46,5
11.09.2025	49,7	39,7	50,9	42,3	50,0
12.09.2025	51,7	62,1	47,8	56,1	67,5
13.09.2025	46,6	48,6	47,1	44,6	54,5
14.09.2025	43,4	47,3	43,4	43,3	52,8
15.09.2025	*	58,3	*	*	*
16.09.2025	47,9	33,2	49,3	42,6	47,3
17.09.2025	46,7	34,8	47,1	45,1	47,2
18.09.2025	42,6	35,2	43,0	40,9	44,4
19.09.2025	49,6	57,3	44,9	54,4	62,9
20.09.2025	50,4	48,2	51,2	46,5	54,9
21.09.2025	47,3	43,3	48,4	39,1	50,4
22.09.2025	50,3	47,2	51,1	46,5	54,2
23.09.2025	50,8	52,0	50,5	51,7	58,1
24.09.2025	49,7	44,0	50,4	46,9	52,1
25.09.2025	42,7	29,6	43,6	37,9	42,5
26.09.2025	51,9	58,2	45,8	57,0	64,0
27.09.2025	50,9	50,9	51,2	49,8	57,2
28.09.2025	50,7	48,1	45,7	55,5	56,2
29.09.2025	58,3	27,8	43,5	64,2	61,5
30.09.2025	55,3	33,0	56,5	43,7	53,8
Gesamt	49,9	53,2	48,7	52,3	59,2

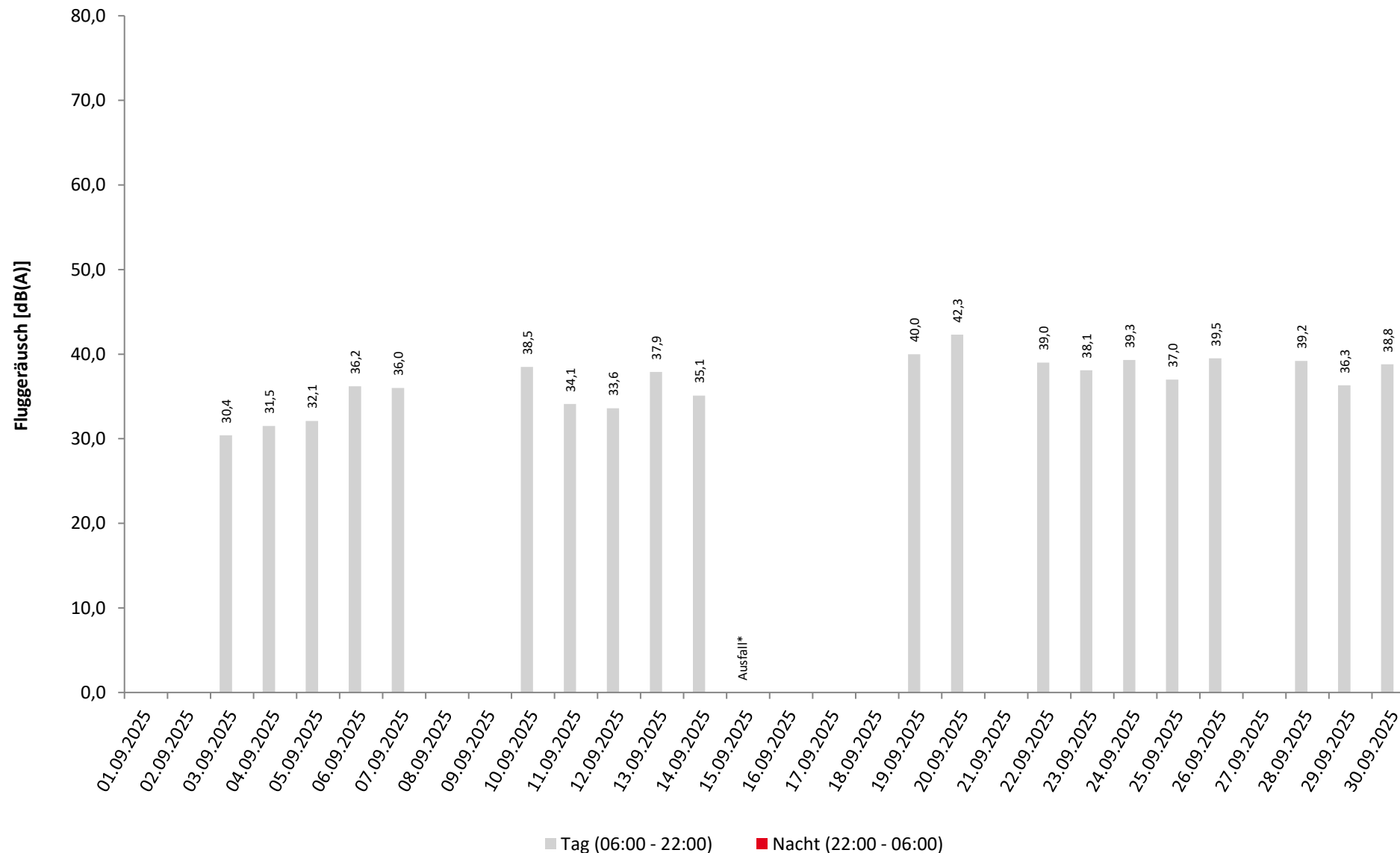
	Fluggeräusch [dB(A)]				
	L <sub>eq</sub> Tag	L <sub>eq</sub> Nacht/L <sub>N</sub>	L <sub>D</sub>	L <sub>E</sub>	L <sub>DEN</sub>
	30,4		31,6		28,6
	31,5		32,7		29,7
	32,1		33,3		30,3
	36,2		37,5		34,5
	36,0		37,3		34,3
	38,5		39,8		36,8
	34,1		35,5		32,2
	33,6		34,9		31,9
	37,9		39,1		36,1
	35,1		36,3		33,4
	*		*	*	*
	40,0		41,2		38,2
	42,3		43,5		40,5
	39,0		40,2		37,2
	38,1		39,4		36,4
	39,3		40,6		37,6
	37,0		38,3		35,3
	39,5		40,8		37,8
	39,2		39,7	37,4	38,8
	36,3		37,6		34,6
	38,8		39,0	38,2	38,7
	36,2		37,4	26,1	34,7

\* Verfügbarkeit < 50%

Äquivalente Dauerschallpegel - Fluggeräusch  
 Heckendahlheim  
 September 2025



Fluggeräusch: Tag 36,2 dB(A) Nacht 0,0 dB(A)



\* Verfügbarkeit < 50%

# Häufigkeitsverteilung der Maximalpegel

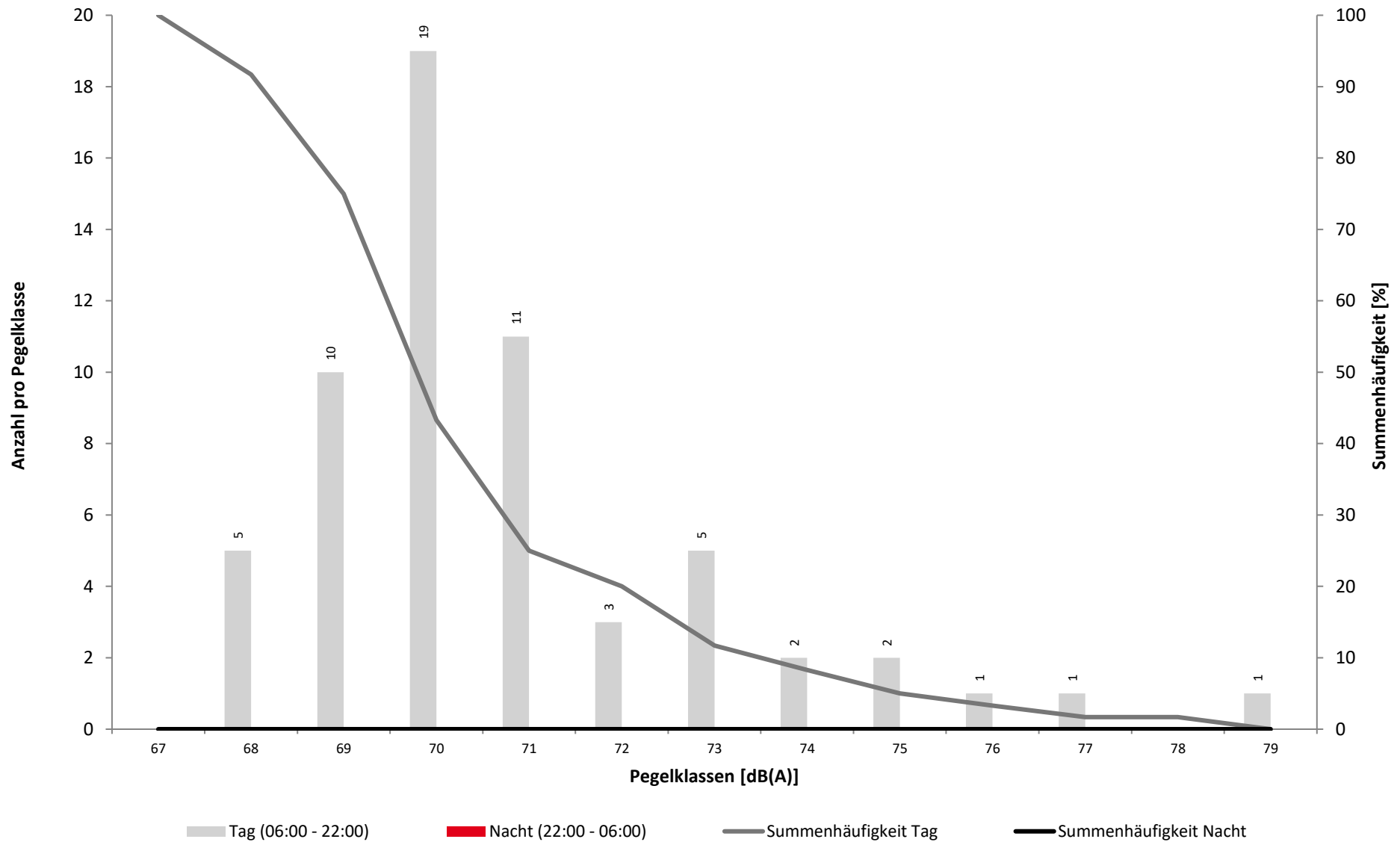
Heckendahlheim

September 2025

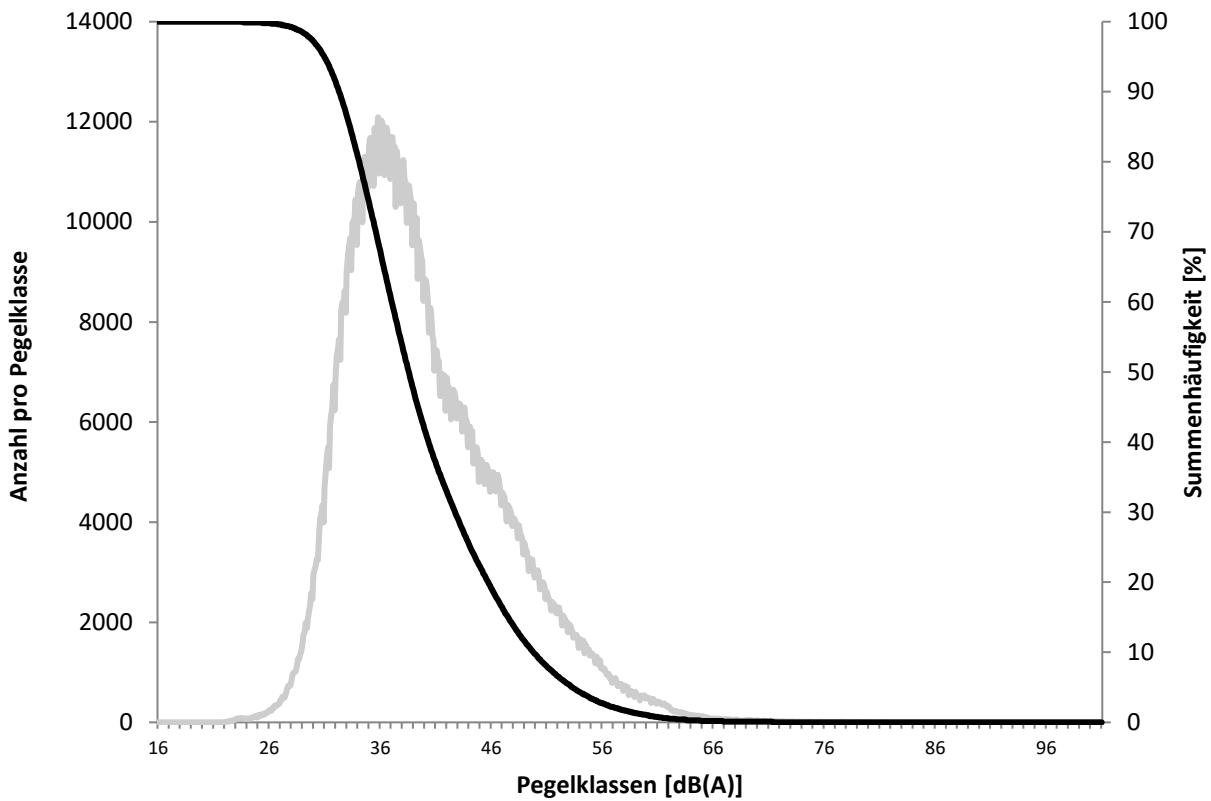


	Pegelklassen [dB(A)]											Gesamt
	< 55	55-59	60-64	65-69	70-74	75-79	80-84	85-89	90-94	95-99	≥ 100	
00 - 01												
01 - 02												
02 - 03												
03 - 04												
04 - 05												
05 - 06												
06 - 07					3							3
07 - 08				2	7	2						11
08 - 09					1							1
09 - 10				1								1
10 - 11				1	1							2
11 - 12				3	13	1						17
12 - 13				2		1						3
13 - 14				2	7	1						10
14 - 15					3							3
15 - 16					1							1
16 - 17				1	1							2
17 - 18				2	2							4
18 - 19				1	1							2
19 - 20												
20 - 21												
21 - 22												
22 - 23												
23 - 00												
Tag				15	40	5						60
Nacht				15	40	5						60
Gesamt				15	40	5						60

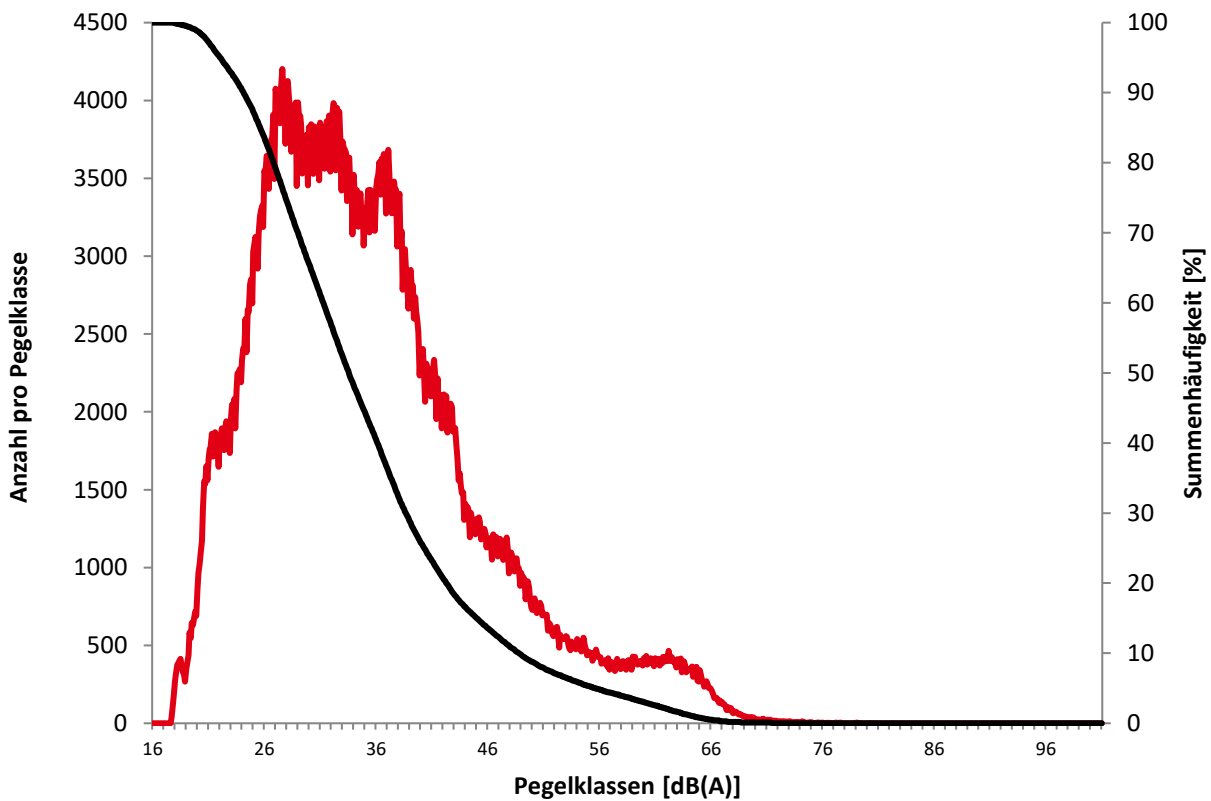
Häufigkeitsverteilung der Maximalpegel  
Heckendahlheim  
September 2025



Überschreitungspiegel Tag:  $L_{p,A,95} = 31,0 \text{ dB}$   $L_{p,A,1} = 60,1 \text{ dB}$



Überschreitungspiegel Nacht:  $L_{p,A,95} = 22,1 \text{ dB}$   $L_{p,A,1} = 64,5 \text{ dB}$



**Ausfallzeiten**  
**September 2025**



Beginn	Ende	Dauer [s]	Ausfallgrund
<b>Heckendahlheim Ausfalldauer 1020 Minuten</b>			
11.09.2025 09:51:00	11.09.2025 10:21:00	1800	Windgeschwindigkeit
11.09.2025 11:51:00	11.09.2025 12:21:00	1800	Windgeschwindigkeit
11.09.2025 14:51:00	11.09.2025 15:21:00	1800	Windgeschwindigkeit
15.09.2025 04:21:00	15.09.2025 04:51:00	1800	Windgeschwindigkeit
15.09.2025 09:51:00	15.09.2025 10:51:00	3600	Windgeschwindigkeit
15.09.2025 12:21:00	15.09.2025 20:21:00	28800	Windgeschwindigkeit
16.09.2025 02:21:00	16.09.2025 02:51:00	1800	Windgeschwindigkeit
16.09.2025 03:21:00	16.09.2025 03:51:00	1800	Windgeschwindigkeit
16.09.2025 09:21:00	16.09.2025 11:21:00	7200	Windgeschwindigkeit
16.09.2025 11:51:00	16.09.2025 13:51:00	7200	Windgeschwindigkeit
16.09.2025 16:21:00	16.09.2025 16:51:00	1800	Windgeschwindigkeit
23.09.2025 23:21:00	23.09.2025 23:51:00	1800	Windgeschwindigkeit

	Relevante Flugereignisse (N2)		Anzahl korr. Lärmereignisse (N1)		Verfügbarkeit		Gesamtgeräusch	Fluggeräusch
	A	D	A	D	[%]	Ausfall	[dB(A)]	[dB(A)]
01.09.2025	15	0	0	0	100		44,2	
02.09.2025	7	0	0	0	100		42,4	
03.09.2025	8	0	0	1	100		46,5	30,4
04.09.2025	12	0	0	1	100		44,3	31,5
05.09.2025	14	1	0	1	100		44,3	32,1
06.09.2025	0	15	0	3	100		48,8	36,2
07.09.2025	1	8	0	3	100		43,2	36,0
08.09.2025	15	0	0	0	100		44,2	
09.09.2025	9	0	0	0	100		49,3	
10.09.2025	9	11	0	4	100		45,4	38,5
11.09.2025	11	1	0	1	91	W	49,7	34,1
12.09.2025	14	0	0	2	100		51,7	33,6
13.09.2025	6	0	0	1	100		46,6	37,9
14.09.2025	7	0	0	1	100		43,4	35,1
15.09.2025	13	0	0	1	44	W	*	*
16.09.2025	8	0	0	0	72	W	47,9	
17.09.2025	0	0	0	0	100		46,7	
18.09.2025	0	0	0	0	100		42,6	
19.09.2025	1	13	0	4	100		49,6	40,0
20.09.2025	9	0	0	2	100		50,4	42,3
21.09.2025	5	0	0	0	100		47,3	
22.09.2025	0	11	0	5	100		50,3	39,0
23.09.2025	2	9	0	3	100		50,8	38,1
24.09.2025	0	9	0	5	100		49,7	39,3
25.09.2025	4	8	0	4	100		42,7	37,0
26.09.2025	3	10	0	5	100		51,9	39,5
27.09.2025	6	4	0	0	100		50,9	
28.09.2025	2	12	1	4	100		50,7	39,2
29.09.2025	9	7	0	3	100		58,3	36,3
30.09.2025	10	4	0	4	100		55,3	38,8
<b>Gesamt</b>	<b>200</b>	<b>123</b>	<b>1</b>	<b>58</b>	<b>97</b>		<b>49,9</b>	<b>36,2</b>

N1: Anzahl der gemessenen Flugbewegungen

N2: Anzahl der relevanten Flugbewegungen während des Betriebszeitraums

T = technische Störung

W = Wetterstörung

S = Störgeräusch



	Relevante Flugereignisse (N2)		Anzahl korr. Lärmereignisse (N1)		Verfügbarkeit		Gesamtgeräusch	Fluggeräusch
	A	D	A	D	[%]	Ausfall	[dB(A)]	[dB(A)]
01.09.2025	0	0	0	0	100		33,1	
02.09.2025	0	0	0	0	100		39,9	
03.09.2025	1	0	0	0	100		37,7	
04.09.2025	0	0	0	0	100		36,9	
05.09.2025	1	0	0	0	100		63,2	
06.09.2025	0	0	0	0	100		40,1	
07.09.2025	0	0	0	0	100		39,7	
08.09.2025	0	0	0	0	100		40,3	
09.09.2025	0	0	0	0	100		30,3	
10.09.2025	0	0	0	0	100		35,6	
11.09.2025	0	0	0	0	100		39,7	
12.09.2025	0	0	0	0	100		62,1	
13.09.2025	1	0	0	0	100		48,6	
14.09.2025	1	0	0	0	93	T W	47,3	
15.09.2025	0	0	0	0	87	T W	58,3	
16.09.2025	0	0	0	0	100		33,2	
17.09.2025	0	0	0	0	100		34,8	
18.09.2025	0	0	0	0	100		35,2	
19.09.2025	0	0	0	0	100		57,3	
20.09.2025	1	0	0	0	100		48,2	
21.09.2025	2	0	0	0	100		43,3	
22.09.2025	0	0	0	0	100		47,2	
23.09.2025	0	0	0	0	93	T W	52,0	
24.09.2025	0	0	0	0	100		44,0	
25.09.2025	0	0	0	0	100		29,6	
26.09.2025	1	0	0	0	100		58,2	
27.09.2025	0	0	0	0	100		50,9	
28.09.2025	1	0	0	0	100		48,1	
29.09.2025	0	0	0	0	100		27,8	
30.09.2025	0	0	0	0	100		33,0	
<b>Gesamt</b>	<b>9</b>	<b>0</b>	<b>0</b>	<b>0</b>	<b>99</b>		<b>53,2</b>	

N1: Anzahl der gemessenen Flugbewegungen

N2: Anzahl der relevanten Flugbewegungen während des Betriebszeitraums

T = technische Störung

W = Wetterstörung

S = Störgeräusch

**Geographische Position**

Breitengrad 49°13'21,90"N  
 Längengrad 7°10'29,40"E  
 Höhe über NN 320 m  
 Seit 03.04.2008

Ersatzmikrofon wurde am 06.03.2024 von Herrn Schumma eingebaut. Altes Mikrofon wird zur Reparatur

	September 2025		Letzte sechs Monate	
	Fluggeräusch	Gesamtgeräusch	Fluggeräusch	Gesamtgeräusch
$L_{p,A,eq,Tag}$	47,9 dB	83,7 dB	45,2 dB	79,4 dB
$L_{p,A,eq,Nacht}$	34,1 dB	46,2 dB	32,5 dB	72,4 dB
$L_{DEN}$	47,9 dB	81,9 dB	45,2 dB	82,8 dB
<b>N1/N2</b>	65,1 %		59,6 %	

	Schwellenwert (Nachts)*	Mindestzeit (Nachts)*	Horchzeit (Nachts)*	Relevante Flugbewegungen
	65 dB(A)	5 s	5 s	ARR 26, DEP 08

\* keine Angabe bedeutet gleiche Tag- und Nachtwerte

Betriebszeit 06:00 - 22:00: 97 %

Betriebszeit 22:00 - 06:00: 99 %

# Äquivalente Dauerschallpegel

## Ommersheim

### September 2025



	Gesamtgeräusch [dB(A)]				
	L <sub>eq</sub> Tag	L <sub>eq</sub> Nacht/L <sub>N</sub>	L <sub>D</sub>	L <sub>E</sub>	L <sub>DEN</sub>
01.09.2025	52,4	38,6	51,1	54,8	53,9
02.09.2025	52,2	42,0	52,5	50,9	53,2
03.09.2025	52,6	43,7	52,9	51,3	53,9
04.09.2025	51,8	38,7	52,1	50,8	52,2
05.09.2025	91,0	41,8	92,2	50,8	89,2
06.09.2025	52,3	41,8	52,5	51,8	53,4
07.09.2025	52,2	37,2	52,9	49,0	52,0
08.09.2025	51,5	36,7	51,9	49,6	51,5
09.09.2025	91,1	36,7	92,3	51,0	89,3
10.09.2025	53,9	39,0	54,5	51,3	53,8
11.09.2025	96,2	40,8	97,6	50,9	94,3
12.09.2025	52,0	38,9	51,9	52,2	52,8
13.09.2025	86,5	47,4	87,7	49,2	84,7
14.09.2025	52,3	49,2	52,8	50,3	56,3
15.09.2025	*	44,1	*	*	*
16.09.2025	51,1	39,2	51,1	51,3	52,3
17.09.2025	52,6	39,4	53,0	51,0	52,9
18.09.2025	52,8	42,1	53,2	50,9	53,5
19.09.2025	53,5	40,2	54,2	50,3	53,5
20.09.2025	50,5	58,8	50,7	49,5	64,2
21.09.2025	49,3	43,5	49,3	49,5	52,1
22.09.2025	54,5	42,6	55,3	50,5	54,6
23.09.2025	54,6	45,8	54,8	54,0	56,1
24.09.2025	53,7	42,7	54,4	50,9	54,2
25.09.2025	53,2	38,6	53,9	50,0	53,0
26.09.2025	53,4	41,2	54,1	49,6	53,5
27.09.2025	50,6	38,2	49,8	52,4	52,1
28.09.2025	53,0	41,6	53,4	51,4	53,6
29.09.2025	53,0	37,5	53,2	52,2	53,2
30.09.2025	52,6	38,6	52,5	52,7	53,2
<b>Gesamt</b>	<b>83,7</b>	<b>46,2</b>	<b>85,0</b>	<b>51,3</b>	<b>81,9</b>

	Fluggeräusch [dB(A)]				
	L <sub>eq</sub> Tag	L <sub>eq</sub> Nacht/L <sub>N</sub>	L <sub>D</sub>	L <sub>E</sub>	L <sub>DEN</sub>
	48,6		44,9	53,0	50,8
	43,2		42,8	44,2	43,7
	44,7	38,8	43,9	46,4	47,8
	46,6		47,1	44,6	46,1
	44,7	39,1	45,2	42,5	47,2
	49,5		50,0	47,5	49,0
	50,0		51,1	39,9	48,5
	44,4		45,1	41,5	43,7
	43,4		42,4	45,6	44,4
	52,1		53,1	45,3	50,8
	45,0		45,1	44,9	45,1
	45,4		45,0	46,5	46,0
	40,2	42,1	41,5		47,9
	42,6	42,0	43,2	40,1	48,2
	*		*	*	*
	44,3		43,9	45,0	44,8
	50,1		51,2	40,0	48,6
	42,5	39,8	43,8		46,4
	41,6	38,8	42,9		45,4
	51,7		52,9		49,9
	51,6		52,4	47,8	50,9
	50,7		51,9		48,9
	49,9		51,1		48,1
	50,8	37,3	52,0		49,9
	45,6		42,2	49,7	47,6
	50,5	38,5	51,1	47,7	50,7
	49,6		50,6	41,9	48,2
	48,2		47,7	49,6	48,9
<b>Gesamt</b>	<b>47,9</b>	<b>34,1</b>	<b>48,5</b>	<b>45,1</b>	<b>47,9</b>

\* Verfügbarkeit < 50%

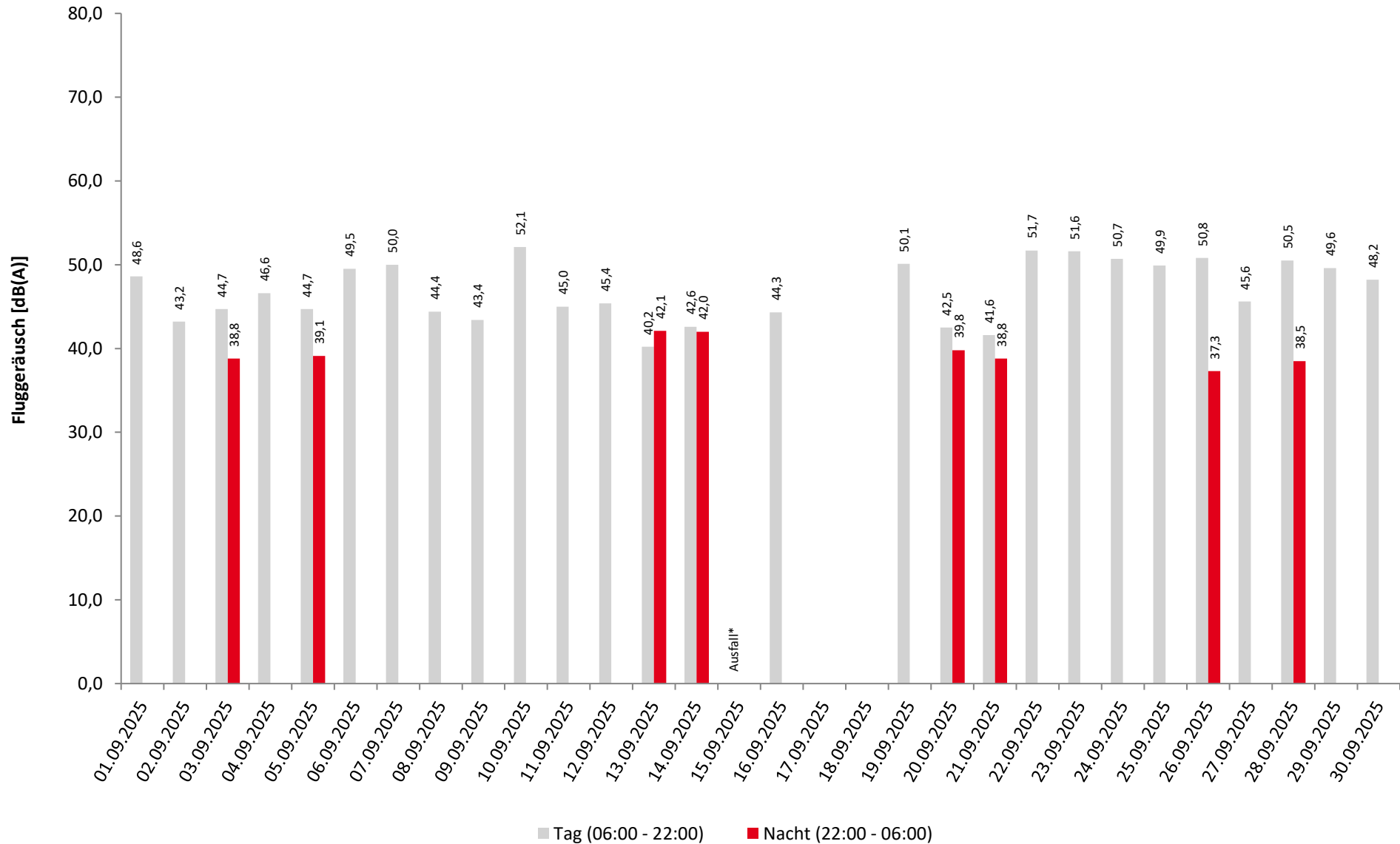
# Äquivalente Dauerschallpegel - Fluggeräusch

Ommersheim

September 2025



Fluggeräusch: Tag 47,9 dB(A) Nacht 34,1 dB(A)



\* Verfügbarkeit < 50%

# Häufigkeitsverteilung der Maximalpegel

Ommersheim

September 2025

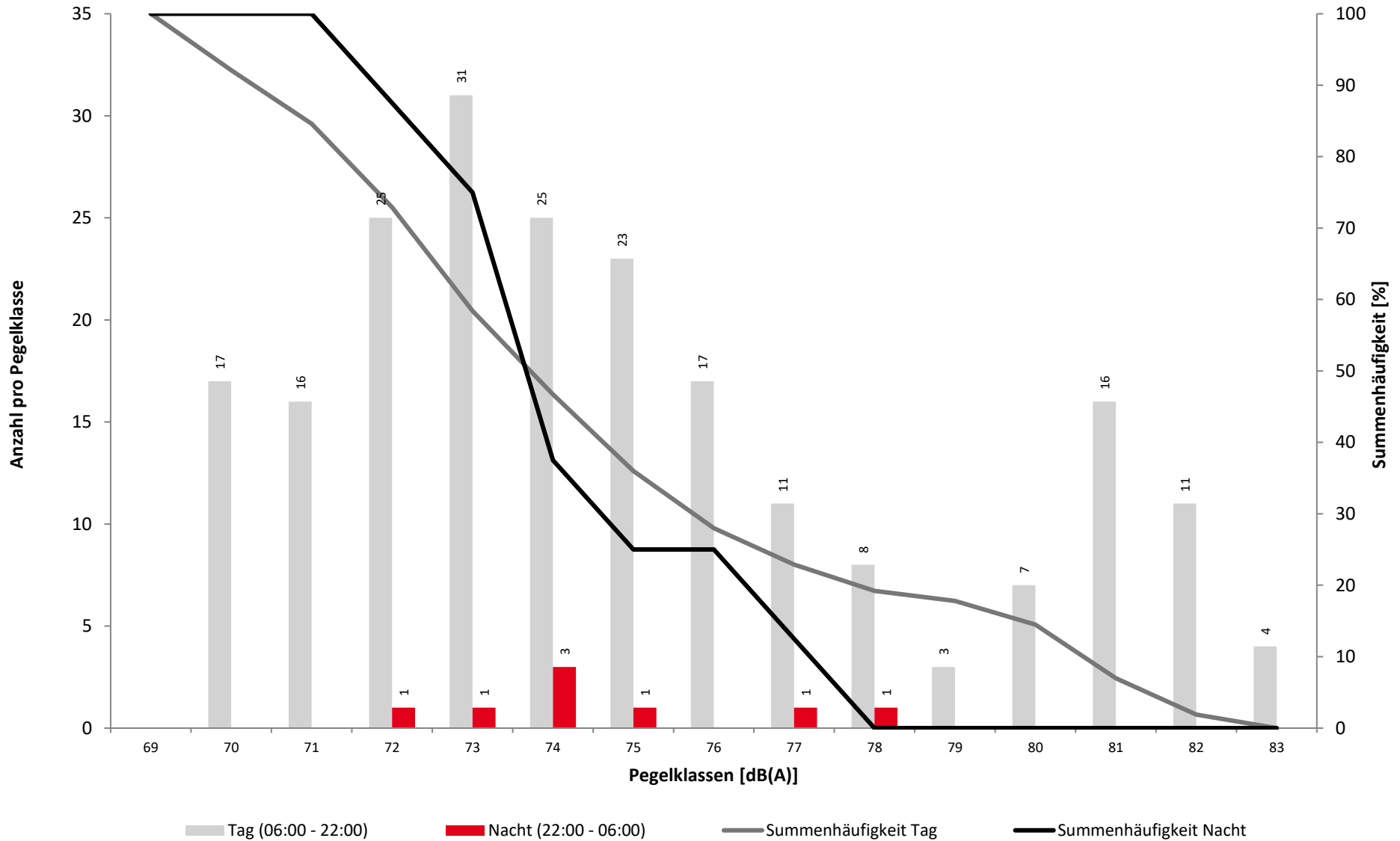


	Pegelklassen [dB(A)]										Gesamt	
	< 55	55-59	60-64	65-69	70-74	75-79	80-84	85-89	90-94	95-99		≥ 100
00 - 01												
01 - 02												
02 - 03												
03 - 04												
04 - 05												
05 - 06												
06 - 07					6	1	2					9
07 - 08							8					8
08 - 09					1		1					2
09 - 10					7	5						12
10 - 11					27	12						39
11 - 12					8	11	7					26
12 - 13					6	9	1					16
13 - 14					3	1	9					13
14 - 15					1	1	2					4
15 - 16					4	2						6
16 - 17					10	5	2					17
17 - 18					13	4	3					20
18 - 19					5	5	1					11
19 - 20					5	2	1					8
20 - 21					5	1	1					7
21 - 22					13	3						16
22 - 23					4	2						6
23 - 00					1	1						2
Tag					114	62	38					214
Nacht					5	3						8
Gesamt					119	65	38					222

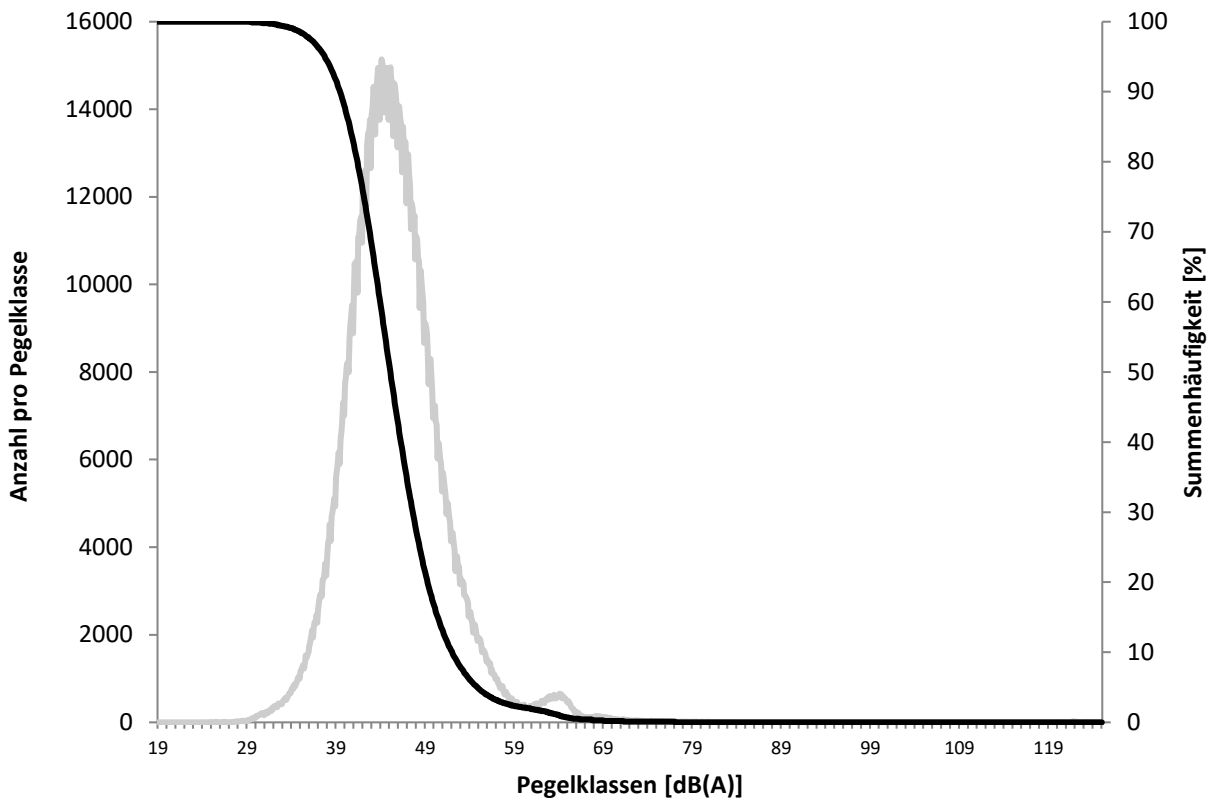
# Häufigkeitsverteilung der Maximalpegel

Ommersheim

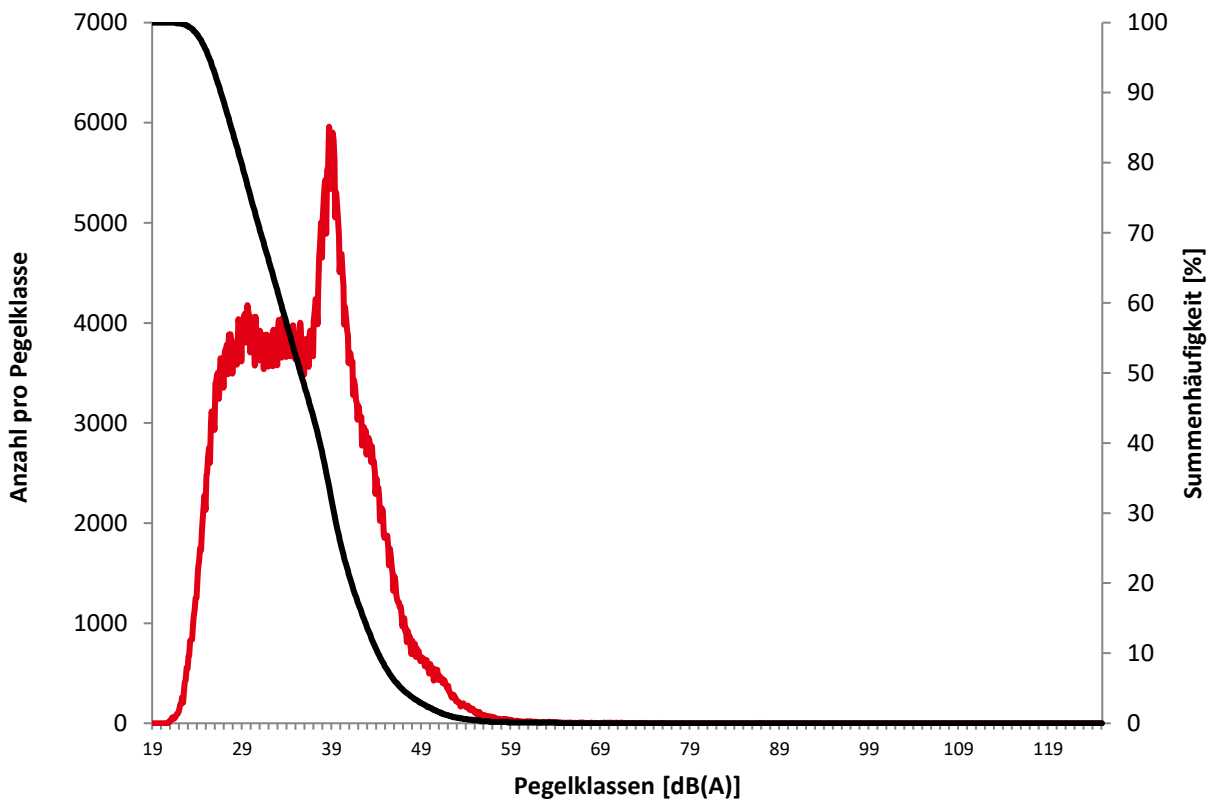
September 2025



Überschreitungspegel Tag:  $L_{p,A,95} = 37,8 \text{ dB}$   $L_{p,A,1} = 64,1 \text{ dB}$



Überschreitungspegel Nacht:  $L_{p,A,95} = 25,4 \text{ dB}$   $L_{p,A,1} = 52,4 \text{ dB}$



**Ausfallzeiten**  
**September 2025**



Beginn	Ende	Dauer [s]	Ausfallgrund
<b>Ommersheim Ausfalldauer 1020 Minuten</b>			
11.09.2025 09:51:00	11.09.2025 10:21:00	1800	Windgeschwindigkeit
11.09.2025 11:51:00	11.09.2025 12:21:00	1800	Windgeschwindigkeit
11.09.2025 14:51:00	11.09.2025 15:21:00	1800	Windgeschwindigkeit
15.09.2025 04:21:00	15.09.2025 04:51:00	1800	Windgeschwindigkeit
15.09.2025 09:51:00	15.09.2025 10:51:00	3600	Windgeschwindigkeit
15.09.2025 12:21:00	15.09.2025 20:21:00	28800	Windgeschwindigkeit
16.09.2025 02:21:00	16.09.2025 02:51:00	1800	Windgeschwindigkeit
16.09.2025 03:21:00	16.09.2025 03:51:00	1800	Windgeschwindigkeit
16.09.2025 09:21:00	16.09.2025 11:21:00	7200	Windgeschwindigkeit
16.09.2025 11:51:00	16.09.2025 13:51:00	7200	Windgeschwindigkeit
16.09.2025 16:21:00	16.09.2025 16:51:00	1800	Windgeschwindigkeit
23.09.2025 23:21:00	23.09.2025 23:51:00	1800	Windgeschwindigkeit



	Relevante Flugereignisse (N2)		Anzahl korr. Lärmereignisse (N1)		Verfügbarkeit		Gesamtgeräusch	Fluggeräusch
	A	D	A	D	[%]	Ausfall	[dB(A)]	[dB(A)]
01.09.2025	15	0	11	1	100		52,4	48,6
02.09.2025	7	0	6	0	100		52,2	43,2
03.09.2025	8	0	6	0	100		52,6	44,7
04.09.2025	12	0	10	0	100		51,8	46,6
05.09.2025	14	1	8	1	100		91,0	44,7
06.09.2025	0	15	0	5	100		52,3	49,5
07.09.2025	1	8	1	6	100		52,2	50,0
08.09.2025	15	0	7	0	100		51,5	44,4
09.09.2025	9	0	6	0	100		91,1	43,4
10.09.2025	9	11	7	11	100		53,9	52,1
11.09.2025	11	1	6	0	91	W	96,2	45,0
12.09.2025	14	0	9	0	100		52,0	45,4
13.09.2025	6	0	3	0	100		86,5	40,2
14.09.2025	7	0	5	0	100		52,3	42,6
15.09.2025	13	0	4	0	44	W	*	*
16.09.2025	8	0	3	0	72	W	51,1	44,3
17.09.2025	0	0	0	0	100		52,6	
18.09.2025	0	0	0	0	100		52,8	
19.09.2025	1	13	0	9	100		53,5	50,1
20.09.2025	9	0	4	0	100		50,5	42,5
21.09.2025	5	0	4	0	100		49,3	41,6
22.09.2025	0	11	0	8	100		54,5	51,7
23.09.2025	2	9	1	7	100		54,6	51,6
24.09.2025	0	9	0	8	100		53,7	50,7
25.09.2025	4	8	4	6	100		53,2	49,9
26.09.2025	3	10	2	7	100		53,4	50,8
27.09.2025	6	4	2	3	100		50,6	45,6
28.09.2025	2	12	2	7	100		53,0	50,5
29.09.2025	9	7	6	4	100		53,0	49,6
30.09.2025	10	4	4	4	100		52,6	48,2
<b>Gesamt</b>	<b>200</b>	<b>123</b>	<b>121</b>	<b>87</b>	<b>97</b>		<b>83,7</b>	<b>47,9</b>

N1: Anzahl der gemessenen Flugbewegungen

N2: Anzahl der relevanten Flugbewegungen während des Betriebszeitraums

T = technische Störung

W = Wetterstörung

S = Störgeräusch



	Relevante Flugereignisse (N2)		Anzahl korr. Lärmereignisse (N1)		Verfügbarkeit		Gesamtgeräusch	Fluggeräusch
	A	D	A	D	[%]	Ausfall	[dB(A)]	[dB(A)]
01.09.2025	0	0	0	0	100		38,6	
02.09.2025	0	0	0	0	100		42,0	
03.09.2025	1	0	1	0	100		43,7	38,8
04.09.2025	0	0	0	0	100		38,7	
05.09.2025	1	0	1	0	100		41,8	39,1
06.09.2025	0	0	0	0	100		41,8	
07.09.2025	0	0	0	0	100		37,2	
08.09.2025	0	0	0	0	100		36,7	
09.09.2025	0	0	0	0	100		36,7	
10.09.2025	0	0	0	0	100		39,0	
11.09.2025	0	0	0	0	100		40,8	
12.09.2025	0	0	0	0	100		38,9	
13.09.2025	1	0	1	0	100		47,4	42,1
14.09.2025	1	0	1	0	93	T W	49,2	42,0
15.09.2025	0	0	0	0	87	T W	44,1	
16.09.2025	0	0	0	0	100		39,2	
17.09.2025	0	0	0	0	100		39,4	
18.09.2025	0	0	0	0	100		42,1	
19.09.2025	0	0	0	0	100		40,2	
20.09.2025	1	0	1	0	100		58,8	39,8
21.09.2025	2	0	1	0	100		43,5	38,8
22.09.2025	0	0	0	0	100		42,6	
23.09.2025	0	0	0	0	94	T W	45,8	
24.09.2025	0	0	0	0	100		42,7	
25.09.2025	0	0	0	0	100		38,6	
26.09.2025	1	0	1	0	100		41,2	37,3
27.09.2025	0	0	0	0	100		38,2	
28.09.2025	1	0	1	0	100		41,6	38,5
29.09.2025	0	0	0	0	100		37,5	
30.09.2025	0	0	0	0	100		38,6	
<b>Gesamt</b>	<b>9</b>	<b>0</b>	<b>8</b>	<b>0</b>	<b>99</b>		<b>46,2</b>	<b>34,1</b>

N1: Anzahl der gemessenen Flugbewegungen

N2: Anzahl der relevanten Flugbewegungen während des Betriebszeitraums

T = technische Störung

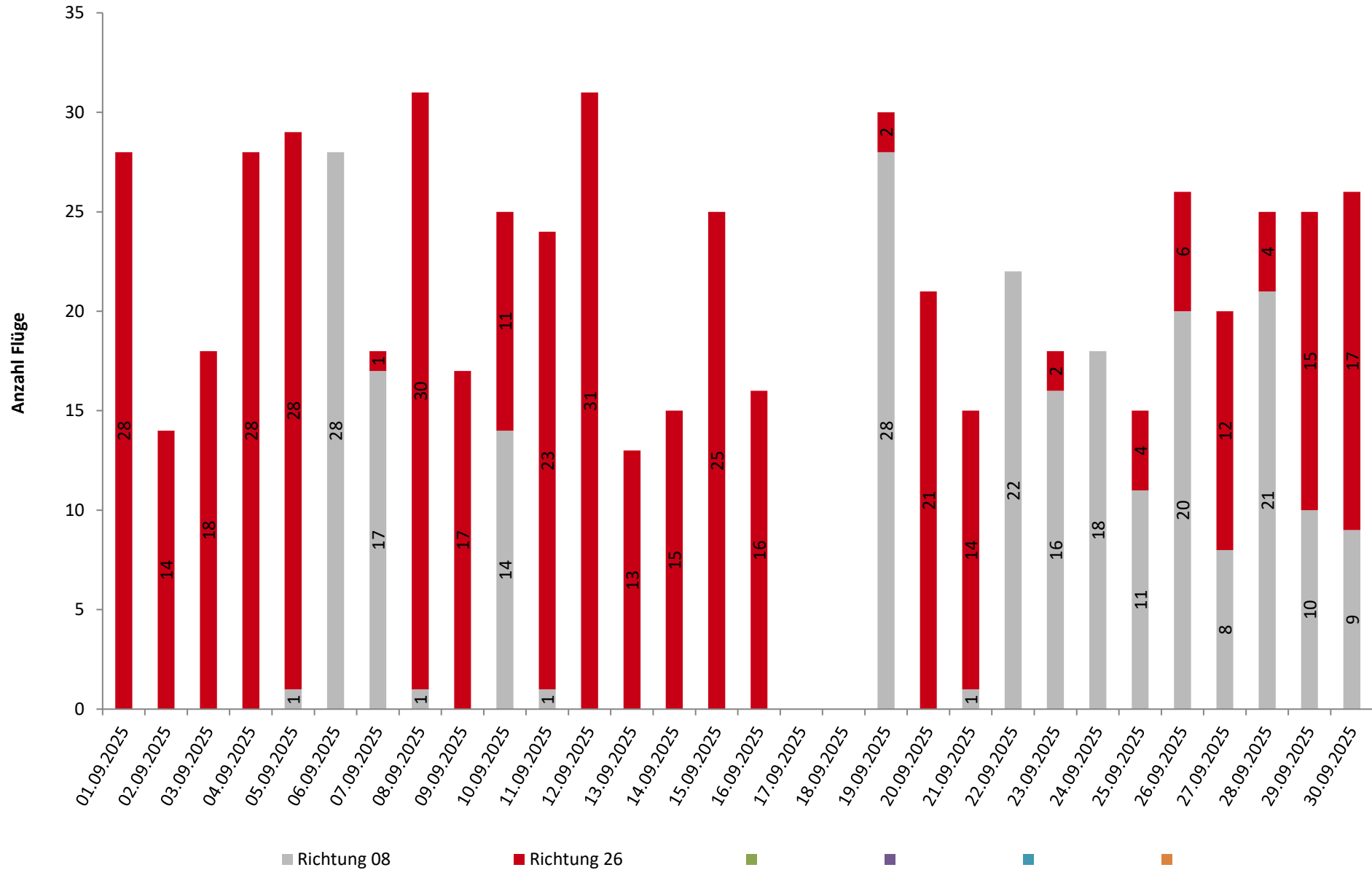
W = Wetterstörung

S = Störgeräusch

Betriebsrichtungsverteilung  
**September 2025**



Richtung 08: 226 Richtung 26: 395



# Runway-Benutzung

## September 2025



	Anzahl Flüge	Runway 08		Runway 26		Runway-Benutzung [%]	
		Landungen	Starts	Landungen	Starts	Runway 08	Runway 26
01.09.2025	28	0	0	15	13	0,0	100,0
02.09.2025	14	0	0	7	7	0,0	100,0
03.09.2025	18	0	0	9	9	0,0	100,0
04.09.2025	27	0	0	12	15	0,0	100,0
05.09.2025	28	0	1	15	12	3,6	96,4
06.09.2025	28	13	15	0	0	100,0	0,0
07.09.2025	18	9	8	1	0	94,4	5,6
08.09.2025	30	1	0	15	14	3,3	96,7
09.09.2025	17	0	0	9	8	0,0	100,0
10.09.2025	25	3	11	9	2	56,0	44,0
11.09.2025	24	0	1	11	12	4,2	95,8
12.09.2025	31	0	0	14	17	0,0	100,0
13.09.2025	13	0	0	7	6	0,0	100,0
14.09.2025	15	0	0	8	7	0,0	100,0
15.09.2025	25	0	0	13	12	0,0	100,0
16.09.2025	16	0	0	8	8	0,0	100,0
17.09.2025	0	0	0	0	0		
18.09.2025	0	0	0	0	0		
19.09.2025	29	14	13	1	1	93,1	6,9
20.09.2025	21	0	0	10	11	0,0	100,0
21.09.2025	15	1	0	7	7	6,7	93,3
22.09.2025	22	11	11	0	0	100,0	0,0
23.09.2025	18	7	9	2	0	88,9	11,1
24.09.2025	18	9	9	0	0	100,0	0,0
25.09.2025	15	3	8	4	0	73,3	26,7
26.09.2025	26	10	10	4	2	76,9	23,1
27.09.2025	20	4	4	6	6	40,0	60,0
28.09.2025	25	9	12	3	1	84,0	16,0
29.09.2025	25	3	7	9	6	40,0	60,0
30.09.2025	26	5	4	10	7	34,6	65,4
Tag	600	95	123	200	182	36,3	63,7
Nacht	17	7	0	9	1	41,2	58,8
Gesamt	617	102	123	209	183	36,5	63,5